

Jaarverslag

Team Monumenten & Archeologie

2011



Leiden

Colofon

Uitgever

© 2012

Gemeente Leiden, Team Monumenten & Archeologie

Postbus 9100

2300 PC Leiden

Tekst en redactie

Team Monumenten & Archeologie,

Gemeente Leiden

Afbeeldingen

Team Monumenten & Archeologie, tenzij bij de onderschriften van de afbeeldingen anders is vermeld.

Foto's omslag:

Voor: zicht op de Vliet vanuit het Regionaal Archief Leiden (Boisotkade 2A)

Achter: het 'kasteeltje' in de lente (Jan van Goyenkade 44)

Realisatie

Grafisch Productie Centrum, Gemeente Leiden

Inleiding

Een jaarverslag biedt een blik op de activiteiten in het afgelopen kalenderjaar. Dat is vaak toch nog verrassend. Ook voor mij. Want wat gebeurt er toch veel waarbij de medewerkers van Monumenten & Archeologie zijn betrokken!

En die vraag om betrokkenheid van de erfgoed specialisten van Monumenten en Archeologie (M&A) lijkt nog steeds toe te nemen. Dat komt door wettelijke verplichtingen zoals de opname van cultuurhistorie in bestemmingsplannen en van een uitbreiding van het werkgebied, bijvoorbeeld met Oegstgeest, waar een uiterst belangwekkende vroegmiddeleeuwse nederzetting is aangetroffen. Maar nog meer is de vraag om betrokkenheid van M&A het gevolg van het enthousiasme voor historische waarden onder de inwoners, ontwikkelaars, collega-ambtenaren én politici. Een mooi voorbeeld van die Leidse passie voor geschiedenis vond ik de gezamenlijke inspanningen binnen het themajaar Leiden 50 jaar Monumentenstad en het daarbij behorende symposium, waar ik door collega's uit het land meermalen werd gefeliciteerd met zulke bevlogen bestuurders.

Het besef dat bij ontwikkelingen in de stad een vroegtijdige verbinding met cultuurhistorische waarden meerwaarde oplevert in het eindresultaat - of zelfs als uitgangspunt kan worden genomen - wordt in Leiden meer en meer gemeengoed. Dat wordt natuurlijk mooi geïllustreerd door de nog steeds populaire projecten historische winkelpuien en historische kleuren. Maar ook door de nadrukkelijke plaats die is ingeruimd voor bouwhistorisch onderzoek binnen het Aalmarktproject en de ontwikkeling van een cultuurhistorische

atlas als inspiratiebron en toetsingskader voor stedenbouwkundige ontwikkelingen.

Onderzoek ligt aan de basis van instrumenten als de hierboven genoemde atlas, de in december gepresenteerde historische kleurenwaaier met een verdiepend boekwerk en subsidiebeschikkingen voor het herstel van historische kleuren en winkelpuien. Gedegen studie naar de wortels van de stad, zoals die naar het stadskasteel Huis ter Lucht bij de plek waar Rijn en Mare samenvloeien. Of naar de locatie Steenschuur, een "Leids Pompeï" in de woorden van stadsarcheoloog Chrystal Brandenburg. Maar ook is minutieus onderzoek nodig naar 'details' als de vijftiende-eeuwse triforiumdeurtjes van de Hooglandse kerk en marmerimitaties in de Sterrewacht. Nodig om plaatsen en gebouwen in de stad op waarde te kunnen schatten en goede afwegingen te kunnen maken, om lessen te leren uit het verleden, om de stad te verfraaien, en om de stad zich op zo'n manier te laten ontwikkelen dat Leiden niet alleen Leiden blijft, maar versterkt wordt in datgene wat deze stad uniek maakt.

In de uitvoering van de kerntaak onderzoek blijkt de samenvoeging van Monumenten & Archeologie met dat andere historische kenniscentrum, het Regionaal Archief Leiden, een gelukkige. De collecties vullen elkaar aan en er ontstaan nieuwe samenwerkingsverbanden,

bijvoorbeeld op het gebied van educatie en informatievoorziening. Achter de schermen wordt hard gewerkt aan één toegang voor alle collecties van het RAL en M&A. Daarbij zal ook één gemeenschappelijke identiteit worden aangenomen. Dit zal daarom het laatste jaarverslag van M&A zijn. Een verslag bovendien dat uit kostenoverwegingen vooral digitaal wordt verspreid. Dat is echter geen reden voor treurnis. De betrokkenheid van de erfgoed specialisten van M&A bij de stad blijft bestaan, en op dit moment wordt er al hard gewerkt aan nieuwe kanalen en toepassingen om nieuws, kennis en collecties met u te delen. Ik heb er daarom alle vertrouwen in dat u ook volgend jaar weer het nodige zult horen van de monumentenzorg, de archeologie én het archief in Leiden!

Martijn Andela

Hoofd Monumenten & Archeologie

Inhoudsopgave

Inleiding	3	Innovatieve toepassing van moerbouten	48
Inhoudsopgave	5	Klauteren in de Hooglandse kerk	49
Team Monumenten & Archeologie	6	Nieuwe grandeur voor Sterrewacht	50
		Makelaar maakte schilddak mogelijk	51
Cultuurhistorische atlas biedt kansen	9	Tweede leven voor bollenschuur	53
Dagelijkse bijdrage aan het stadsbeeld	14	Winkelen in Leiden vroeger en nu	54
Terugblik Leiden 50 jaar Monumentenstad	17		
Zuidelijke Schil beschermd stadsgezicht	22	Kengetallen Monumenten & Archeologie	60
Geslaagde Open Monumentendagen	24	M&A in de media	64
Onderzoek 'Leids Pompeï' afgerond	26	Monumenteselectiecommissie Leiden	68
Welkom in Archeologisch Park Matilo	31		
Lucas van Leyden herleeft in expositie	32		
Unieke dierenbeelden hersteld	34		
Proefboringen direct raak	35		
Zelf leer conserveren veelbelovend	36		
In actie voor regiogemeenten	37		
Leidse Houtschool 2800ste monument	38		
Oudste bakstenen van Holland ontdekt	40		
Zeldzaam stukje middeleeuws stadsbeeld	45		
Huis ter Lucht op oud landhoofd?	47		



Foto: Jan Lagas (RAL)

Missie Monumenten & Archeologie

Monumenten & Archeologie deelt, verzamelt en beheert kennis over de geschiedenis van het menselijk handelen in de Leidse regio en zijn weerslag op de ruimtelijke omgeving. Het zet zich in voor een duurzame en vanzelfsprekende inpassing van dit culturele erfgoed in nieuwe ontwikkelingen, vanuit de overtuiging dat erfgoed bestaansrecht heeft en in belangrijke mate bijdraagt aan de kwaliteit en identiteit van onze leefomgeving. Als deskundig kenniscentrum adviseert en informeert Monumenten & Archeologie belanghebbenden en belangstellenden, bestuurders en ambtenaren over de historische waarde van beschermde en onbeschermde elementen, objecten, en structuren; boven en onder de grond. Met een professionele en communicatieve benadering streven de medewerkers naar de optimale benutting en beleving van het erfgoed in een dynamische, randstedelijke omgeving.

Samenstelling Monumenten & Archeologie

per 31 december 2011

Hoofd

dhr. drs. ing. M.D.R. Andela

Senior adviseur archeologie

mw. drs. C.R. Brandenburgh

Adviseur archeologie

mw. drs. M. Rietkerk

Senior adviseur ruimtelijke ontwikkeling

dhr. drs. M.J. Burger

Adviseur ruimtelijke ontwikkeling

mw. drs. M. Taverne

Adviseurs verbouwing en restauratie

dhr. ing. P.J. Bosman

dhr. L.A. Gräper

dhr. ing. R.A. Slotema

dhr. W. de Wolf

Projectleiders historisch stadsbeeld

mw. drs. M.F. Roscher

dhr. W. de Wolf

Coördinator Open Monumentendagen

mw. drs. E.A. Dijkstra

Medewerker registratie

mw. drs. F.H. van Zaanen Durand

Veldarcheoloog

mw. drs. B.M. Gumbert

Architectuurhistoricus

mw. drs. E. Starkenburg

Bouwhistorici

dhr. ir. ing. E.D. Orsel

dhr. ing. J.W. van Rooden

Projectmedewerker

dhr. drs. N.A.M. de Winter

Administratief medewerker

Dhr. J.J. Onderwater

Officemanager Archeologisch Centrum

mw. E. Visser BA

Beheerder archeologisch depot

mw. A.H. Grimme

Support Expositie Monumenten & Archeologie

dhr. M.C. Blok

Beleidsmedewerkers Monumenten & Archeologie

(team Stadsruimte)

mw. drs. E. Steneker

mw. drs. C.J.P. Gerritsma

Stagiaires bij Monumenten & Archeologie

Als belangrijke erfgoedstad beschikt Leiden over een stevig en deskundig team Monumenten & Archeologie. Stage lopen bij dit team is voor studenten van verschillende historische studierichtingen een uitgelezen kans om kennis te maken met de praktijk en met de stad Leiden en zijn rijke verleden. Stagiairs zijn onze toekomstige collega's. Daarom vindt het team het belangrijk zijn maatschappelijke rol te pakken bij de opleiding van nieuwe erfgoed-professionals. In 2011 hebben er vier studenten stage gelopen bij Monumenten & Archeologie:

Universiteit Leiden

1. Rutger Bik – Bachelor Archeologie

Taken: bouwplannen toetsen, schrijven van adviezen, toetsen en opstellen van archeologische Plannen van Eisen (PvE's) en rapporten.

Begeleider: mw. drs. M. Rietkerk

2. Jorinde Vroeijsen – Bachelor Archeologie

Taken: in kaart brengen van de huidige stand van bouwhistorisch onderzoek in Leiden als opmaat tot een bouwhistorische onderzoeksagenda.

Begeleider: dhr. ir. ing. E.D. Orsel

3. Marjolein Boersma – Master Archeologie

Taken: opstellen van concrete onderzoeksvragen ten behoeve van de bouwhistorische onderzoeksagenda.

Begeleider: dhr. ir. ing. E.D. Orsel

Vrije Universiteit Amsterdam

4. Dorien Veenstra – Master Erfgoedstudies

Taken: onderzoek naar en publicatie over tien opmerkelijke monumenten in het kader van het themajaar Leiden 50 jaar Monumentenstad.

Begeleider: mw. drs. E. Starckenburg



Chrystel Brandenburgh

*De spartelvijver in de Leidse Hout wordt door jong en oud gebruikt.
(Prentbriefkaart, 1931. Collectie RAL, PBK2149.)*

Werken aan de cultuurhistorische atlas

Leiden zet erfgoed op de kaart

In 2011 is hard gewerkt aan een cultuurhistorische atlas van Leiden. Deze atlas maakt de ontstaansgeschiedenis en ontwikkeling van de stad door middel van kaarten zichtbaar. Ook geeft het een overzicht van nog aanwezige cultuurhistorische resten, zodat deze beter blijven beschermd en behouden. Daarmee zet Leiden cultuurhistorisch erfgoed letterlijk op de kaart als inspiratiebron voor nieuwe ontwikkelingen in de stad.



Op deze gravure is duidelijk te zien dat de Burcht in de zeventiende eeuw een recreatieve functie heeft gekregen. In het omheinde terrein is een klein wildparkje met herten aangelegd. De bomen zijn voorzien van kokers, zodat de herten ze niet konden beschadigen. (Gravure Christiaan Hagen, ca. 1670. Collectie RAL, PV18416.)

Vanaf 2012 zijn gemeenten verplicht om in het bestemmingsplan cultuurhistorische resten te beschermen (zie ook blz. 14). Een belangrijke voorwaarde om te kunnen beschermen, is dat de cultuurhistorische overblijfselen in de stad zijn geïnventariseerd.

Bij het maken van de atlas werden tientallen historische kaarten vergeleken

Cultuurhistorie vormt daarnaast een belangrijke inspiratiebron voor stedenbouwkundige ontwikkelingen. Om die reden is in de inventarisatie ook in kaart gebracht hoe de stad zich heeft ontwikkeld. Belangrijk hierbij zijn de

structuren die bepalend zijn geweest voor hoe de stad er nu uitziet, en waar cultuurhistorische objecten die inmiddels verdwenen zijn, hebben gelegen.

Opgerekte

In 2011 zijn de eerste kaarten voor de atlas gemaakt. Op deze kaarten is de ontwikkeling te zien van het water, het groen, de infrastructuur, de verkaveling en de ontginningen in het hele gebied dat nu binnen de gemeente Leiden valt. In de loop der tijd is Leiden van een klein dorp uitgegroeid tot een grote stad, waarbij de gemeentegrenzen steeds een stukje zijn opgeschoven. Bij het maken van de atlas zijn daarom tientallen historische

kaarten van de stad en de omliggende gemeenten met elkaar vergeleken. Hierbij bestrijken we de gehele bewoningsduur van de regio, vanaf de prehistorie tot het einde van de twintigste eeuw. Sommige kaarten blijken destijds niet nauwkeurig te zijn ingemeten, andere zijn juist heel betrouwbaar en geven goed weer hoe de stad er in een bepaalde periode uitzag. Een groot aantal kaarten is voor het maken van de cultuurhistorische atlas gegeoreferreed. Dit betekent dat de oude kaart onder de huidige topografische kaart is gelegd en dusdanig is opgerekt dat hij 'passend' wordt. Hierna zijn de verschillende cultuurhistorische elementen gedigitaliseerd en allerlei kenmerken ervan in een database vastgelegd, zoals de naam en het jaartal waarin iets is ontstaan of verdwenen. Ook nu nog zijn er op veel plaatsen in de stad resten uit het verleden in meer of mindere mate zichtbaar. Voor al deze zichtbare elementen is vastgesteld hoe waardevol ze zijn. De waarde ervan wordt mede bepaald door de gaafheid, zichtbaarheid en zeldzaamheid van de resten. De analyse en productie van de kaarten is uitgevoerd door 'Vestigia, archeologie en cultuurhistorie' uit Amersfoort.

Oude kaarten zijn dusdanig opgerekt dat ze 'passend' werden

Verdichting

Leiden is tegenwoordig niet rijkelijk voorzien van groen. Huizen met een tuin in de binnenstad zijn gewild. Hoe anders was dat in de middeleeuwen en de vroege zeventiende eeuw. Op oude stadskaarten is te zien dat er in de binnenstad toen nog veel groen was. Er waren vaak grote binnentuinen die als moestuin werden



Gezicht op de Trekvlies met aan de noordzijde, achter de rij bomen, de Maliebaan. De smalle speelbaan was ongeveer 700 meter lang en met houten schotten afgezet. (Aquarel Jacob Timmermans, 1788. Collectie RAL, PV7248.6.)

gebruikt. Ook buiten de stadsmuren was veel groen. Direct langs de randen van de stad lagen moestuinen, bleekvelden en raamlanden voor de lakenproductie. In de loop van de zeventiende eeuw verdichtte de bebouwing in de stad sterk en maakten de binnentuinen plaats voor huizen. De rijkere stedelingen zochten in deze periode in toenemende mate de rust en ruimte buiten de stad op. Men richtte landgoederen en siertuinen in, en de moestuinen buiten de stad maakten gedeeltelijk plaats voor zogenoemde speelhuizen en speeltuinen. In deze periode zien we ook het eerste openbare groen ontstaan: op de Burcht wordt een stadspark gemaakt en de Maliebaan wordt aangelegd. Deze baan is destijds door de universiteit op een van haar eigen stukken land aangelegd om malie te spelen, een spel waarbij een houten bal met een slaghout zo snel mogelijk tussen twee palen moet worden geslagen. Er is zelfs een kaart beschikbaar waarop de Maliebaan staat afgebeeld.

Volgens de kaart was de baan 187 roeden lang, ongeveer 700 meter. Alleen de straatnaam Maliebaan (achter de Witte Singel) herinnert nu nog aan het spel dat hier tientallen jaren gespeeld is. Ook kwam er rond de singelgracht een wandelpad met bomen, zodat het publiek rondom de stad kon lopen om te genieten van het uitzicht op de stad en het platteland.

Voor alle zichtbare elementen is vastgesteld hoe waardevol ze zijn

Stadsparken

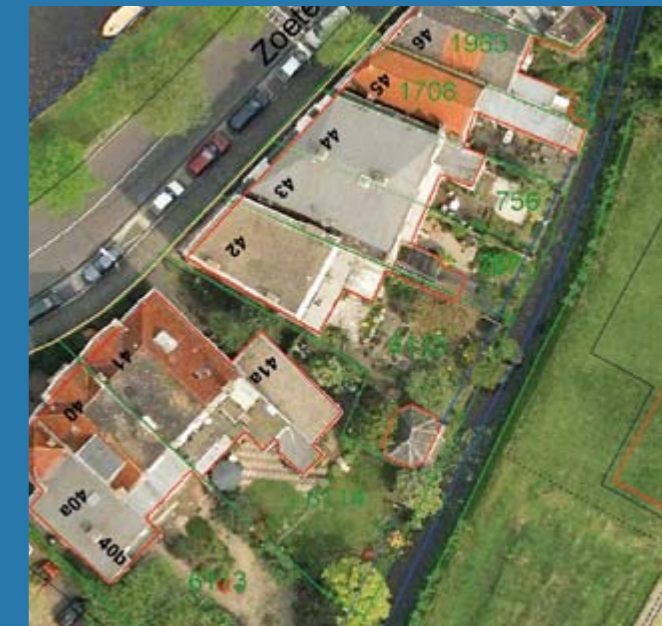
In de achttiende en negentiende eeuw werd de stad langzaam weer groener. In deze periode werd op meerdere plaatsen in de stad gesloopt, waardoor er weer binnentuinen ontstonden. In de negentiende eeuw verloren de stadswallen hun militaire functie. Ze werden voor een groot deel vergraven en ingericht als stadsparken. Bij de kruitramp in 1807 raakte bovendien een groot aantal huizen rondom het Steenshuur dusdanig beschadigd dat hele bouwblokken gesloopt moesten worden. De lege ruimten werden maar langzaam bebouwd en bleven geruime tijd braak liggen. Uiteindelijk werd aan de zuidzijde van het Steenshuur het Van der Werfpark aangelegd. De eerste helft van de twintigste eeuw vormt een mooie afspiegeling van de veranderende houding van de overheid ten opzichte van de samenleving. Waar recreatie tot dan toe was weggelegd voor de rijkere lagen van de bevolking, kwam in deze periode het besef op dat ook voor de minderbedeelden voorzieningen getroffen moesten worden. Een periode van allerlei sociale projecten diende zich aan.

Dit zien we zowel in de woningbouw als in de inrichting van de openbare ruimte terug. Het eerste sociale groen werd aangelegd. Denk daarbij aan de aanleg van de Leidse Hout en aan sportparken.

Dit overzicht van de ontwikkeling van het groen in de stad laat niet alleen zien hoe de stad in ruimtelijke zin gegroeid is, maar geeft ons ook inzicht in de manier waarop de stedelingen en de overheid in de loop der tijd in sociaaleconomisch opzicht zijn veranderd. Het zijn deze verhalen over de Leidenaren van toen die vaak een inspiratiebron zijn voor nieuwe plannen in de stad en extra identiteit geven aan deze ogenschijnlijk nieuwe inrichtingsplannen.

Kansen

Ook in 2012 zullen nog grote stappen gezet gaan worden, want de atlas is nog lang niet klaar. Er komen nog kaartlagen bij. De lijst van daarvoor in aanmerking komende cultuurhistorische zaken lijkt haast onuitputtelijk. Denk bijvoorbeeld aan de resten van de stadsmuren, de schansen en verdedigingswerken die bij het beleg van Leiden zijn gemaakt, de vele overblijfselen van het industriële en religieuze erfgoed in de stad, maar ook aan de manier waarop de openbare ruimte was ingericht en wat daar nu nog van over is. Maar nog belangrijker zijn de kansen die de kaarten ons bieden om cultureel erfgoed een rol te geven in de hedendaagse stad. In 2012 gaan de kaarten voor het eerst gebruikt worden en krijgen ze een plaats in de bestemmingsplannen. Op deze manier kunnen we er voor zorgen dat de cultuurhistorische resten in onze gemeente niet alleen beschermd en behouden blijven, maar ook benut worden. Steeds vaker wordt bij stedenbouwkundige ontwikkelingen teruggegrepen op het verleden en wordt gebruikgemaakt van de resten die nog in de stad aanwezig zijn. Het beleefbaar maken van het verleden voegt immers een gelaagdheid en extra kwaliteit toe aan de huidige woon- en leefomgeving. Resten uit het verleden geven identiteit en karakter, en daar maken we in Leiden graag gebruik van. Op deze manier is cultuurhistorie met recht een ontwikkelkracht te noemen.



Het oudste overgebleven speelhuis van Leiden bevindt zich aan de Zoeterwoudse Singel 42. Het is gebouwd in de tweede helft van de achttiende eeuw voor Hendrik de Bock, een winkelier in Leiden. Die kocht in 1768 een siertuin op Zoeterwouds grondgebied aan en liet er dit bescheiden bakstenen speelhuisje bouwen. Zo'n tuin kostte toen enkele honderden guldens. Voor Leidse arbeiders, die veelal voor lage lonen in de lakenindustrie werkzaam waren, was dit onbetaalbaar. Een goed beurende middenstander, zoals Hendrick de Bock, kon het zich wel veroorloven.

(Foto uit 1976, Collectie RAL, oud PVnr: PV31910.40-2-5.)





Beeld: Ector Hoogstad Architecten

De laatste jaarschijven van de regeling Subsidie Op Termijn worden ingezet voor de restauratie van het Cultuurkwartier, het bijzondere industriële complex aan de Marktsteeg.

Dagelijkse bijdrage aan het stadsbeeld

De cultuurhistorie ligt in Leiden voor het oprapen. Bewoners en bezoekers kunnen genieten van vele monumenten in een historisch decor. Met instrumenten als Programma Binnenstad, wetgeving, subsidies, een nieuwe adviescommissie en regelmatig overleg wil de gemeente dit verder stimuleren en sturen.

Programma Binnenstad

Ook in 2011 leverde Monumenten & Archeologie een actieve bijdrage aan de beoogde doelen van Programma Binnenstad: een betere waardering voor de binnenstad, een toename van het aantal bezoekers en meer investeringen.

Het Archeologisch Centrum in het voormalige weeshuis trok in 2011 ruim 7200 bezoekers, onder meer met

de expositie Aan het werk met Lucas van Leyden, het dagelijks leven rond 1500 aan de hand van vondsten en gravures (zie ook blz 32).

Van de Subsidieregeling Historisch Stadsbeeld is inmiddels actief gebruikgemaakt door zo'n tweehonderd eigenaren van historische panden. De subsidie is onder meer ingezet voor de reconstructie van historische winkelpuien en het herstel van historische kleuren op

gevels. Mooie voorbeelden zijn Nieuwe Rijn 64 t/m 72 (historische kleuren), Breestraat 156 (winkelpui) en Steenstraat 12 (winkelpui en historische kleuren). In de belangrijkste winkelstraten is actief onderzoek gedaan naar de mogelijkheden van reconstructie van historische winkelpuien, onder meer in de 'proeftuin' Donkersteeg en van diverse panden in de Haarlemmerstraat en de Breestraat.

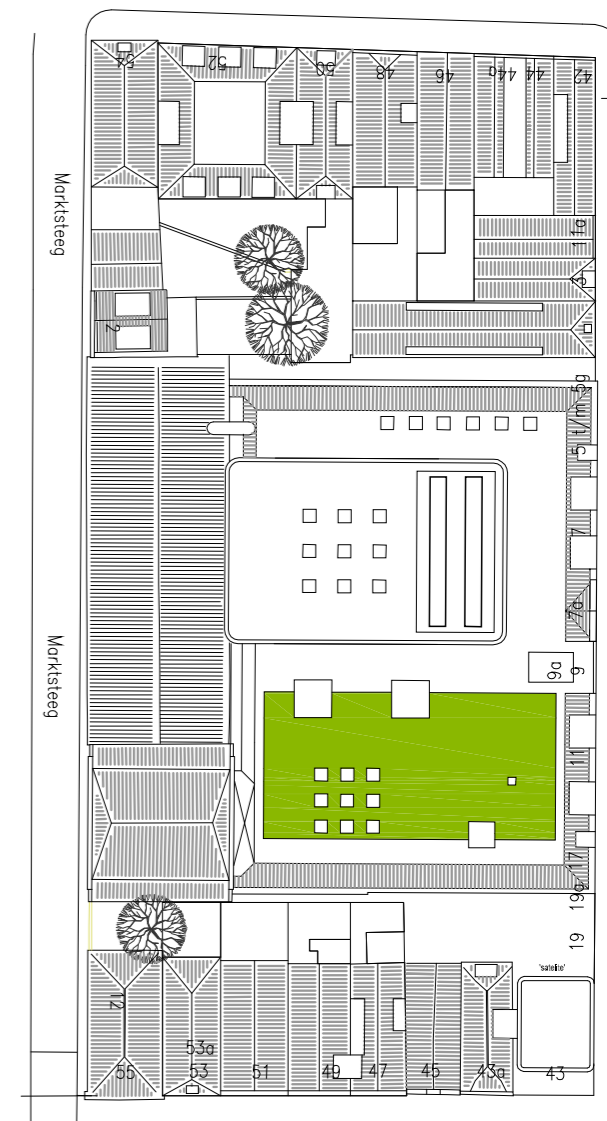
Het Archeologisch Centrum trok in 2011 ruim 7200 bezoekers

Voor de restauratie van de Doelenpoort zijn in 2011 de eerste voorbereidingen getroffen. Daarover volgend jaar meer! En natuurlijk vierden we in 2011 dat Leiden al 50 jaar actief is als monumentenstad (zie ook blz 17).

Voorbereiding op nieuwe wetgeving

Van hinderkracht naar ontwikkelkracht: dat is het motto van het landelijke beleidskader Modernisering van Monumentenzorg. Drie pijlers staan daarin centraal: cultuurhistorische waarden meewegen in de ruimtelijke ordening, deregulering, en het bevorderen van herbestemming.

Uit de eerste twee pijlers komt nieuwe wetgeving voort. Gemeenten zijn vanaf 1 januari 2012 verplicht om cultuurhistorische waarden op te nemen in het bestemmingsplan en andere instrumenten van ruimtelijke ordening. Monumenten & Archeologie werkte daarom in 2011 hard aan de ontwikkeling van een cultuurhistorische atlas. Deze zal uit verschillende kaartlagen met cultuurhistorische informatie bestaan (zie ook blz 9). Voor rijksmonumenten en rijksbeschermd stadsgezichten is een aantal (ver)bouwactiviteiten vergunningvrij geworden. In 2011 is een inspraaktraject gestart om diezelfde werkzaamheden ook voor gemeentelijke monumenten vergunningvrij te maken. Het gaat om



Beeld: Ector Hoogstad Architecten

activiteiten zoals gewoon onderhoud (zonder wijzigingen) en om inpanidige veranderingen van een onderdeel van het monument dat uit het oogpunt van monumentenzorg geen waarde heeft. Monumenten & Archeologie wil dit zo goed mogelijk begeleiden met informatie in de *Stadskrant* en op www.erfgoedleiden.nl.

Slotakkoord Subsidie Op Termijn

De kwaliteit van het historisch stadsbeeld in Leiden is door de subsidieregeling voor de casco restauratie van gemeentelijke monumenten sterk verbeterd. Na vijftien jaar komt door bezuinigingen nu een einde aan de regeling Subsidie Op Termijn. Maar niet zonder een passend slotakkoord. De gemeenteraad heeft in 2011 besloten om de laatste jaarschijven in te zetten voor de restauratie van het Cultuurkwartier, het bijzondere industriële complex aan de Marksteeg.

Eigenaren van gemeentelijke monumenten kunnen nog wel terecht bij het Cultuurfonds voor Monumenten Zuid-Holland. En natuurlijk blijft de gemeentelijke Subsidieregeling Historisch Stadsbeeld van kracht. Hierbij is een directe subsidiebijdrage mogelijk voor de restauratie van historische winkelpuien, gevelkleuren, gevelreclame en monumentale objecten.

De kwaliteit van het stadsbeeld is door de subsidieregeling sterk verbeterd

Nieuw: Adviescommissie Cultuurhistorie

Vlak voor het kerstreces besloot het college van Burgemeester en Wethouders dat de Monumentenselectiecommissie plaatsmaakt voor de Adviescommissie Cultuurhistorie Leiden.

In 2011 vond een heroriëntatie plaats op de taakstelling van de Monumentenselectiecommissie. Het College koos voor een nieuw reglement en een nieuwe naam: Adviescommissie Cultuurhistorie Leiden (ACL). De adviestaken daarvan passen beter bij de taken waarvoor de gemeente als gevolg van landelijke ontwikkelingen komt te staan. De commissie adviseert over de aanwezige cultuurhistorische waarden in de stad. De aandacht verschuift daarbij meer van objecten naar gebieden. Van belang daarbij is dat een advies van

de commissie tijdig wordt gevraagd, aan de 'voorzijde' van ruimtelijke ontwikkelingen.

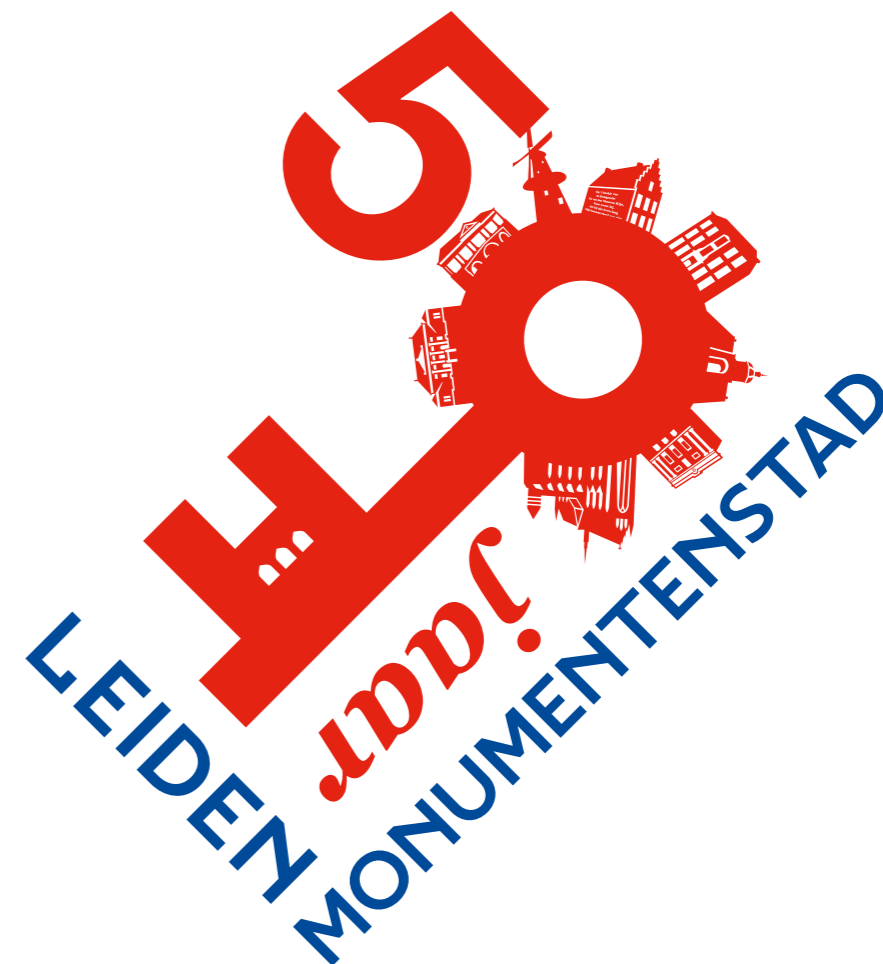
De commissie wordt kleiner (maximaal vijf leden), is onafhankelijk (geen vertegenwoordiging van organisaties) en adviseert integraal vanuit deskundigheid op het gebied van lokale geschiedenis, architectuurhistorie, historische stedenbouw, archeologie en historische tuin- en landschapsarchitectuur.

De aandacht verschuift meer van objecten naar gebieden

Overleg Leidse Erfgoedkoepel

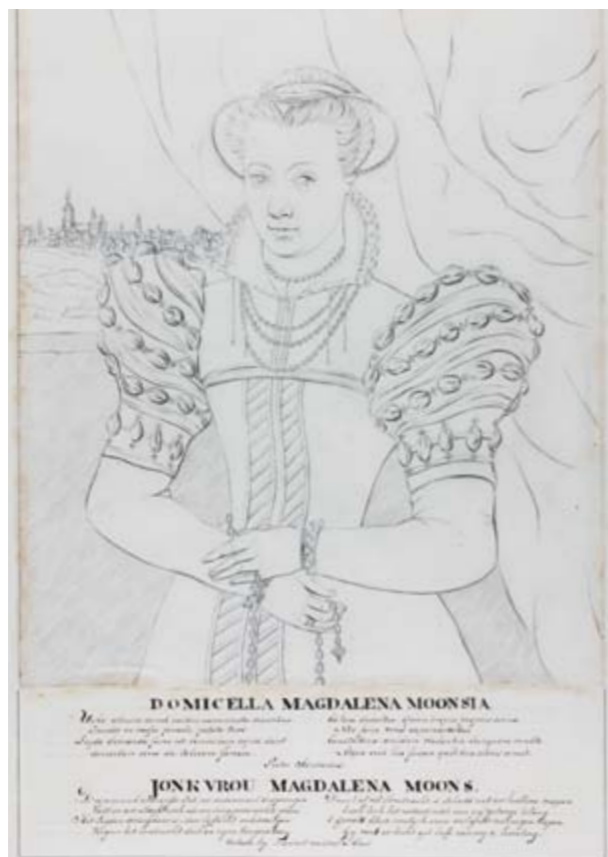
De Leidse Erfgoedkoepel bestaat sinds 2008. Hierin zijn diverse stadspartners op het gebied van cultuurhistorie vertegenwoordigd: Historische Vereniging Oud Leiden, Stichting Industrieel Erfgoed Leiden, 3 October Vereeniging, Archeologische Werkgemeenschap voor Nederland, Vereniging Jan van Hout, Dirk van Eck-Stichting, Nederlandse Genealogische Vereniging afdeling Rijnland en Vrienden van de Lakenhal.

Twee keer per jaar is er bestuurlijk overleg tussen de gemeente en de Leidse Erfgoedkoepel, en waar nodig ook tussentijds. In 2011 werd actief informatie uitgewisseld over Programma Binnenstad, Leiden 50 jaar Monumentenstad, ontwikkelingen op het gebied van (modernisering van) monumentenzorg, de Monumentenselectiecommissie, de Cultuurnota en diverse (toekomstige) ruimtelijke ontwikkelingen zoals de Garenmarkt, Lammermarkt, Marktsteeg (Cultuurkwartier) en het Stationsplein. (ESte)



Themajaar Leiden 50 jaar Monumentenstad

In 2011 bestond de Monumentenwet 50 jaar. Om te laten zien wat Leiden in de volle breedte van het cultureel erfgoed te bieden heeft, werden ruim zeventig activiteiten samengebracht onder de noemer Leiden 50 jaar Monumentenstad.



Leiden 50 jaar monumentenstad is een initiatief van de gemeente Leiden en onderdeel van Programma Binnenstad. Dit programma bestaat uit allerlei activiteiten die de binnenstad van Leiden verbeteren en aantrekkelijker

Samen met Stadslab Leiden konden bewoners ideeën over hun wijk vormgeven

maken om te bezoeken en er te werken, leven en wonen. De webpagina www.leiden.nl/monumentenstad gaf direct toegang tot de activiteitenagenda van Leiden 50 jaar monumentenstad. Deze agenda bracht de grote diversiteit aan activiteiten samen die jaarlijks met en

door vele stadspartners worden georganiseerd. Iedereen kon hier via een formulier zelf nieuwe activiteiten aanmelden. Ook werd teruggeblikt op activiteiten die al hadden plaatsgevonden.

Iedereen kon via een formulier zelf nieuwe activiteiten aanmelden

Diverse jubilea

Gaandeweg het jaar werd duidelijk dat Leiden in 2011 heel wat te vieren had. Zo bestonden de Noordvest/ Molenbuurt en de Oude Morsch vierhonderd jaar. De stadsuitbreiding met deze buurten vond plaats in 1611. Samen met Stadslab Leiden organiseerde de werkgroep 400 jaar stadsuitbreiding 1611 daarom in het voorjaar drie workshops. Aan de hand van de drie thema's Cultuurplein/Lammermarkt, Singel Promenade en NUON + industrieel erfgoed konden buurtbewoners hun ideeën voor de toekomst van de wijk vormgeven. De resultaten werden tijdens de Open Monumentendagen gepresenteerd. Tot slot werd in november in deze buurten huis-aan-huis een publicatie verspreid.

Leiden participeerde met de Stadsschouwburg in de Nationale Monumentenestafette die werd gehouden in het kader van 25 jaar Open Monumentendagen. Een jubileum dat overigens in Leiden in 2012 gevierd zal worden. Vereniging Professoren- en Burgemeesterswijk vierde het 75-jarig jubileum met verschillende activiteiten voor en door buurtbewoners en een nieuwe publicatie over de buurt. De bouw van deze wijken begon 75 jaar geleden met de bouw van de Sint Petruskerk en omliggende woningen naar het ontwerp van de architecten Kropholler en Van Oerle. In april vond mede om die reden in de Petruskerk de bijeenkomst plaats ter ere van de aanwijzing rijksbeschermd stadsgezicht Zuidelijke Schil. De binnenstad is al sinds 1981 (30-jarig jubileum!) beschermd stadsgezicht (zie ook blz. 22).

Met de aanwijzing in april van de Leidse Houtschool als gemeentelijk monument kwam het totaal aantal monumenten in Leiden op 2800. De aanwijzing komt voort uit het Scholenproject (zie ook blz. 38 en 68).

Verkiezing mooiste jonge monumenten

Als bijdrage aan dit themajaar organiseerden de Historische Vereniging Oud Leiden (HVOL) en Stichting Industrieel Erfgoed Leiden (STIEL) de Verkiezing van de mooiste jonge monumenten. Nadat de inwoners van Leiden zowel werk- als woongebouwen hadden kunnen aandragen, werd tijdens de Open Monumentendagen de verkiezing gehouden. Winnaars waren de Van der Klauwtoren in de categorie werkgebouwen en het blok Middelstegracht 14-18 in de categorie woongebouwen. Ook organiseerde de HVOL dit jaar een aantal lezingen, onder meer over de Meelfabriek en over Leiden als winkelstad.

In oktober vond onder grote belangstelling de heropening plaats van de 150 jaar oude Sterrewacht. Het 125-jarig jubileum van de 3 Octobervereniging was



voor Museum De Lakenhal aanleiding voor de tentoonstelling Vrijheid! Leidens Ontzet 1574-2011 en de uitgave van het boek *Leidens Ontzet. Vrijheidsstrijd & Volksfeest*. Rondom ditzelfde thema organiseerde Universiteit Leiden in november en december een studium generale. Het Regionaal Archief Leiden heeft het hele jaar door voor zijn vitrine-exposities met partners aansluiting gezocht bij de actualiteit. Dat gebeurde onder meer met exposities over Lucas van Leijden, Leidse Spanjaarden en de tentoonstelling Leiden 50 jaar Monumentenstad in straatgezichten.

Gaandeweg het jaar werd duidelijk dat Leiden in 2011 heel wat te vieren had

Publicaties en symposium

Er kwam een aantal publicaties uit, onder meer in de reeks Bodemschatten en Bouwgeheimen van Monumenten & Archeologie: *Een buurt op de schop* over de opgravingen bij het Kamerlingh Onnes Laboratorium en *Van Leidse schilders mette groote quast* over historische kleuren in de Sleutelstad. In december verscheen een monografie van de Pieterskerk en een publicatie over Vreewijk.

Leiden was trots dat het mede vanwege Leiden 50 jaar Monumentenstad in december gaststad was voor het symposium 50 jaar Monumentenwet. Dat werd samen met de Koninklijke Nederlandse Oudheidkundige Bond (KNOB) en de afdeling RMIT van de TU Delft georganiseerd. In totaal werden bijna vijftig activiteiten (mede onder de noemer van Leiden 50 jaar Monumentenstad georganiseerd (zie Monumentenstad jaargenda). We kijken dan ook terug op een geslaagd jubileumjaar en danken alle stadspartners voor hun medewerking. Met de verschijning van een boek over 50 jaar zorg voor Leidse monumenten, dat in de loop van 2012 uitkomt, wordt het jubileumjaar definitief afgesloten. (CG)

Jaaragenda 50 jaar Monumentenstad

	Activiteit	Organisator
April		
3	HVOL-lezing over de Meelfabriek	HV Oud Leiden
13	Historisch Informatie Punt Leiden	BplusC, Regionaal Archief Leiden
13	Aanwijzing Zuidelijke Schil Leiden tot rijksbeschermd stadsgezicht	RCE, gemeente Leiden
16	Stadswandeling door de wijk Pancras	HV Oud Leiden
17	Workshop Singel Promenade	werkgroep 400 jaar stadsuitbreiding 1611, Stadslab Leiden
20	Aanwijzing 2800ste monument gemeente Leiden: de Leidse Houtschool	gemeente Leiden
28	Boekpresentatie <i>Achter de facade van de Hollandse stad</i>	Geert Medema
Mei		
10	HVOL-lezing De verhouding tussen kerk en stad van Lucas van Leyden tot Jan van Hout	HV Oud Leiden
11	Boekpresentatie De Leidse Koorboeken - een ongehoorde schat	www.leidsekoorboeken.nl
12	Bijeenkomst De Leidse Singels: het langste park van Nederland	werkgroep 400 jaar stadsuitbreiding 1611, Stadslab Leiden
12	Jubileum Hazenberg Archeologie	Hazenberg Archeologie
14 & 15	Nationale Molendag	De Leidse molenaars
17	Workshop Nuon + industrieel erfgoed	werkgroep 400 jaar stadsuitbreiding 1611, Stadslab Leiden
18	Feestelijke oplevering 1ste fase park Matilo	gemeente Leiden
20	Concert De Leidse koorboeken - Magnificat	www.leidsekoorboeken.nl
29	Dag van het Park 'Op avontuur in het park'	gemeente Leiden
Juni		
4	Jubileumdag 75 jaar Professorenwijk met boekpresentatie <i>Buurtherinneringen</i>	Vereniging Burgemeester- en Professorenwijk
15	Historische wandeling door Stichting Langs Leidse Hofjes en Dreven	Stichting Langs Leidse Hofjes en Dreven i.s.m. werkgroep 400 jaar stadsuitbreiding 1611
18 & 19	Nationale Monumenten Estafette in Leidse Schouwburg	Leidse Schouwburg
25	Leidse Hout Festival 'Mozart in het Park'	Vereniging Leidse Hout
25	Sluiting nominatie Verkiezing van de mooiste jonge monumenten	HV Oud Leiden, Stichting Industrieel Erfgoed Leiden
26	Jubileumjaar 75 jaar Sint Petruskerk: feestelijke hoogmis	Sint Petrusparochie
Augustus		
28	Historische wandeling door Stichting Langs Leidse Hofjes en Dreven	Stichting Langs Leidse Hofjes en Dreven i.s.m. werkgroep 400 jaar stadsuitbreiding 1611
September		
4	Uitbrengen Jaarverslag Team Monumenten & Archeologie 2010	Monumenten & Archeologie
8	Boekpresentatie <i>Een buurt op de schop</i>	Monumenten & Archeologie
9	HVOL-lezing Leiden als winkelstad	HV Oud Leiden
10 & 11	Open Monumentendagen	Stichting Open Monumentendagen
10 & 11	Presentatie resultaten workshops	werkgroep 400 jaar stadsuitbreiding 1611, Stadslab Leiden
10 & 11	Wandeling langs industrieel erfgoed door Cor Smit	Cor Smit
10 & 11	Open dag Regionaal Archief Leiden	Regionaal Archief Leiden
10 & 11	Verkiezing van de mooiste jonge monumenten	HV Oud Leiden, Stichting Industrieel Erfgoed Leiden
18	Leidse Molendag	De Leidse molenaars
22	RAP-lezing over het langste park van Nederland in Leiden	RAP architectuurcentrum
24	Jubileumviering 60 jaar AWN 'Archeologie als passie'	Archeologische Werkgemeenschap Nederland
25	3-Oktoberlezing '3 oktober, de stad en haar museum'	door dr. Jori Zijlmans, conservator geschiedenis Museum De Lakenhal
25	Boekpresentatie <i>Leidens Ontzet. Vrijheidsstrijd & Volksfeest</i>	Museum De Lakenhal

September		
26	Bekendmaking uitslag Verkiezing van de mooiste jonge monumenten	HV Oud Leiden, Stichting Industrieel Erfgoed Leiden
30	Tentoonstelling Vrijheid! Leidens Ontzet 1574-2011	Museum De Lakenhal
Oktober		
oktober	Maand van de Geschiedenis rondom 'Leidse Spanjaarden en 3 oktober'	Regionaal Archief Leiden
8	Lezing Leidse Spanjaarden in de Drie Octoberstraat	Regionaal Archief Leiden
15	Vertoning historische films over 3 oktobervieringen	Regionaal Archief Leiden
19	Jubileumjaar 75 jaar Sint Petruskerk: lezing Anders aankijken tegen een kerkgebouw	Sint Petruskerk
22	Lezing Magdalena Moons tijdens Leidens Ontzet in 1574	Regionaal Archief Leiden
24	P.J. Blok-lezing Romeinen in Roomburg	HV Oud Leiden, Universiteit Leiden, Leidsch Dagblad
26	Heropening en 150-jarig jubileum Leidse Sterrewacht	Leidse Sterrewacht
29 & 30	Open dag Leidse Sterrewacht	Leidse Sterrewacht
29	Vertoning historische familiefilms	Regionaal Archief Leiden
30	Fototentoonstelling Ontdek de Archeoloog	Universiteit Leiden als partner in Archeology in Contemporary Europe (ACE)
November		
5	Diesviering HV Oud Leiden door Tobias van Gent	HV Oud Leiden
6	Lezing met film over Doktor Flu	Stichting Begraafplaats Groenesteeg
11	Opening expositie De Blauwe Tram	BplusC
12	Lignum jaarconcert 2011 'Monumentaal'	Lignum
15	Lezing De contacten tussen Spanje en de Nederlanden in de 16e eeuw	Studium generale Universiteit Leiden
17	Onthulling gerestaureerde beelden W.C. Brouwer in park Die Leythe	gemeente Leiden
17	Lezing De Blauwe Tram rijdt nog eenmaal	BplusC
20	Jubileumjaar 75 jaar Sint Petruskerk: liturgische afsluiting jubileumjaar	Sint Petrusparochie
22	Boekpresentatie <i>Noordvest en de Oude Morsch, 400 jaar uitleg, 1611-2011</i>	werkgroep 400 jaar stadsuitbreiding 1611 ism Cor Smit
22	Lezing Bijzonder en zeldzame pamfletten rond Leidens Ontzet en De Opstand	Studium generale Universiteit Leiden
29	Lezing De lange traditie van het 3 oktober vieren	Studium generale Universiteit Leiden
December		
6	Lezing Leidens Ontzet en de canon	Studium generale Universiteit Leiden
6	Boekpresentatie <i>De Pieterskerk in Leiden. Een nieuwe monografie</i>	Stichting Pieterskerk Leiden
9	Symposium 50 jaar Monumentenwet	KNOB, RMIT/TU Delft, gemeente Leiden
13	Inleiding tot en bezichtiging tentoonstelling Vrijheid! Leidens Ontzet	Studium generale Universiteit Leiden
15	Boekpresentatie <i>Vreewijk tussen singel en spoor</i>	Cor Smit, uitgave van topica
8	Boekpresentatie <i>Van Leidse schilders mette groote quast</i>	Monumenten & Archeologie

Maandoverschrijdende activiteiten

Maart - maart 2012	Tentoonstelling Aan het werk met Lucas van Leyden	Monumenten & Archeologie
April - juni	Vitrine-expositie Lucas van Leyden	Regionaal Archief Leiden
Juni - augustus	Vitrine-expositie De Stadsuitbreiding van 1611 in kaart gebracht	Regionaal Archief Leiden
Augustus - november	Tentoonstelling Textile Research Centre	Textile Research Centre (TRC) i.s.m. Monumenten & Archeologie
Augustus - november	Vitrine-expositie Leidse Spanjaarden	Regionaal Archief Leiden
September - januari 2012	Tentoonstelling Vrijheid! Leidens Ontzet 1574-2011	Museum De Lakenhal
November - december	Studium generale Het ontzet van Leiden	Studium Generale Universiteit Leiden i.s.m. Museum De Lakenhal
November - december	Vitrine-expositie 50 jaar Monumentenzorg in straatgezichten	Regionaal Archief Leiden
November - januari 2012	Expositie De Blauwe Tram	BplusC

Zie ook Themajaar Leiden 50 jaar monumentenstad op www.leiden.nl/monumentenstad



Overhandiging van de brochure door wethouder Jan-Jaap de Haan (Cultuur) aan directeur Cees van 't Veen van de Rijksdienst voor het Cultureel Erfgoed.

Zuidelijke Schil is nu beschermd stadsgezicht

Vanwege zijn landelijke betekenis is de Zuidelijke Schil in 2011 aangewezen tot rijksbeschermd stadsgezicht. De bebouwing hier geeft een veelzijdig beeld van de ontwikkeling van de Nederlandse stedenbouw tussen 1850 en 1940.

Leiden heeft er sinds 13 april 2011 een rijksbeschermd stadsgezicht bij: de Zuidelijke Schil. Het omvat Vreewijk, Tuinstad-Staalwijk, de Professoren- en Burgemeesterswijk en de Rijndijkbuurt. Dit stedelijk

uitbreidingsgebied kwam globaal in drie fasen tot stand. De bebouwing vormt een staalkaart van woningen en wooncomplexen uit de periode 1850-1940 voor alle lagen van de maatschappij.

Landelijke betekenis

De aanwijzing komt voort uit het Monumenten Selectie Project (MSP). In dit project van de Rijksdienst voor het Cultureel Erfgoed (RCE) zijn in het hele land waardevolle architectuur en stedenbouw uit de periode 1850-1940 geselecteerd en aangewezen tot rijksmonument of beschermd stads- of dorpsgezicht. Ook de Zuidelijke Schil hoort hierbij.

Al in 2006 werd het voornemen tot de aanwijzing als beschermd stadsgezicht bekendgemaakt. Tegelijk met het voorontwerp bestemmingsplan vond hierover inspraak plaats.

Het besluit tot aanwijzing van een rijksbeschermd stadsgezicht is een bevoegdheid van het Rijk.

De RCE voert de aanwijzing uit.

De Leidse gemeenteraad heeft hierin een adviserende rol. In 2007 heeft de gemeenteraad positief geadviseerd, met daarbij de aanbeveling om de aanwijzing gelijk te laten lopen met de inwerkingtreding van het nieuwe, beschermende bestemmingsplan.

Eind november 2010 is het bestemmingsplan Zuidelijke Schil voor wat betreft het beschermd gezicht in werking getreden.

De bescherming is niet bedoeld om de ontwikkelingen te bevriezen

Sneltoetscriteria en trendsetters

Om de bewoners van het gebied goed te informeren, liet de gemeente in april huis aan huis de brochure *Wonen in een beschermd stadsgezicht* bezorgen. Het beschrijft de ontstaansgeschiedenis van de Zuidelijke Schil en het bijzondere karakter van dit gebied. Ook informeert het de bewoners over de gevolgen van de aanwijzing in relatie tot (ver)bouwplannen. Voortaan moeten eigenaren van panden bij voorafgenomen wijzigingen rekening houden met de



Om de bewoners goed te informeren, werd huis aan huis deze brochure bezorgd.

bijzondere karakteristieken ervan. Het is niet de bedoeling van de nieuwe status om ontwikkelingen in de Zuidelijke Schil te bevriezen. De bescherming zorgt ervoor dat in nieuwe ruimtelijke ontwikkelingen de historische en stedenbouwkundige karakteristieken behouden blijven.

Voor eigenaren van een gemeentelijk of rijksmonument verandert er weinig. Eigenaren van niet-monumenten zullen bij plannen voor wijziging ook een omgevingsvergunning moeten aanvragen. Om het de bewoners gemakkelijker te maken, heeft de gemeente voor de Zuidelijke Schil in 2009 en 2010 sneltoetscriteria en trendsetters opgesteld. Dit zijn per bouwblok vooraf goedgekeurde welstandscriteria of voorbeelden van kleine bouwwerken (bijvoorbeeld een dakkapel). Bouwplannen die binnen de sneltoetscriteria vallen of gelijk zijn aan de trendsetters (en voldoen aan het bestemmingsplan) kunnen zo sneller worden vergund, ook omdat vaak geen welstandsadvies van de adviescommissie meer nodig is. (CG)



Gezellige drukte bij het Archeologisch Centrum aan de Hooglandse Kerkgracht.

Leidse Open Monumentendagen 2011

Oud gebouw, nieuw gebruik

Met geld, ambtelijke ondersteuning en een coördinator levert Monumenten & Archeologie een belangrijke bijdrage aan de Leidse Open Monumentendagen. De coördinator organiseert het evenement samen met vrijwilligers van de Stichting Open Monumentendagen Leiden. Het thema was dit jaar herbestemming.

Herbestemming is een actueel thema binnen de landelijke monumentenzorg. Kerken, fabrieken, kantoren, boerderijen en andere historische gebouwen die hun functie verliezen, komen vaak leeg te staan. Het verval treedt dan in en belangrijke cultuurhistorische waarden kunnen verloren gaan. Herbestemming van gebouwen, complexen en structuren kan dit tegengaan. Om de aandacht voor herbestemming vorm te geven, heeft de Rijksdienst voor het Cultureel Erfgoed in 2010 een Nationaal Programma Herbestemming in het leven geroepen.

Van kerker tot kantoor

De Open Monumentendagen maakten duidelijk dat in Leiden veel en bijzondere voorbeelden van herbestemming zijn te vinden. Waar eens gevangenen van de graaf van Holland zuchtten in de kerkers van het Gravensteen, staan nu de bureaus van medewerkers van de University School of Management. Veel fraaie woonhuizen van Leidse notabelen doen tegenwoordig dienst als kantoor of restaurant. De voor de Leidse skyline zo kenmerkende Meelfabriek wacht een nieuwe,

multifunctionele bestemming. Het Academiegebouw laat zien dat nieuw gebruik van oude gebouwen al vroeg aan de orde was; de kloosterkapel van de Witte Nonnen werd er eind zestiende eeuw voor verbouwd. Ondanks, en vaak ook dankzij, deze herbestemmingen valt er nog heel wat monumentaals te ontdekken. Grote publiekstrekker was dit jaar de onlangs gerestaureerde Leidse Sterrewacht, herbestemd als onderwijsgebouw voor de Faculteit der Rechtsgelerdheid van de Universiteit Leiden en tentoonstellingsruimte. Wandel- en fietsroutes voerden door een voormalige fabriekswijk, langs chique grachten en over een oude Rijndijk. Zo was te zien hoe ook hele stadsdelen in de loop van de tijd nieuwe functies en betekenissen hebben gekregen

Leve de keizer

In een van de opengestelde monumenten, Rapenburg 48, werd de tijd tweehonderd jaar teruggezet. In oktober 1811 ontving de stad hier keizer Napoleon Bonaparte en zijn echtgenote tijdens hun bliksembezoek aan Leiden. Deze gebeurtenis werd ter plekke nagespeeld op basis van de historische gebeurtenissen.



Met het nagespeelde bezoek van keizer Napoleon Bonaparte en zijn echtgenote werd op het Rapenburg de tijd even tweehonderd jaar teruggezet.

Ook dit jaar waren de opengestelde monumenten een fraai decor voor verschillende inloopconcerten. Jeugdige bezoekers konden de Leidse monumenten bezoeken aan de hand van de speciale *Kidsgids*. Deze werd onder meer uitgedeeld op de Leidse basisscholen. Het thema hergebruik vormde de rode draad bij de jeugdactiviteiten en het jeugdtheater.

Initiatieven van derden

Diverse initiatieven van derden sloten aan bij de Open Monumentendagen. Zo organiseerden Historische Vereniging Oud Leiden en Stichting Industrieel Erfgoed Leiden (STIEL) de Verkiezing van het mooiste jonge monument. Winnaars werden de Van der Klaauwtoren aan de Kaiserstraat en de woonhuizen aan de Middelstegracht 14-18. De Werkgroep viering 400 jaar stadsuitbreiding 1611 presenteerde de resultaten van verschillende workshops in de vorm van een tentoonstelling in het Scheltemacomplex. En Diaconaal Centrum De Bakkerij regelde in het kader van zijn vijftienvingjarig bestaan bootpenningen voor een bootpendeldienst, een verwijzing naar de broodpenningen waarmee vroeger Leidse armen brood konden halen bij deze instelling. (MRo)

Gemiddeld 4083 bezoeken per uur

Data	Zaterdag 10 en zondag 11 september
Thema	Oud gebouw, nieuw gebruik
Aantal locaties	40
Aantal afgelegde bezoeken aan de opengestelde monumenten	49.000
Aantal door organisatie ingezette vrijwilligers tijdens de Open Monumentendagen	ca. 200
<i>(excl. door enkele pandeigenaren zelf ingezette ondersteuning)</i>	
Oplage programmaboekje	12.000
Oplage <i>Kidsgids</i>	4.000



Chrystel Brandenburgh

Onderzoek aan het Steenshuur afgesloten

Pompeï in Leiden

Het Steenshuur wordt al sinds 1250 bewoond, zo blijkt uit opgravingen. Dat is vijftig jaar eerder dan tot nu toe gedacht. Later wonen hier welgestelde Leidenaars, tot de kruitramp van 1807 alles verwoest. Twee in 2011 verschenen publicaties geven een uniek doorkijkje in de geschiedenis van dit oude stadsdeel.

In de zomer van 2001, voorafgaand aan de renovatie van het Kamerlingh Onnes Gebouw aan het Steenshuur, voerden de archeologen van de gemeente Leiden een grootschalig onderzoek uit aan de voorzijde van het gebouw, op de plaats waar nu een verdiepte fietsstalling is gemaakt. Tien jaar later sluiten we met het uitbrengen van twee boeken dit langlopende onderzoek naar een van de oudste delen van Leiden af. Door de

opgraving, het archiefonderzoek en het werk van allerlei specialisten hebben we een beeld gekregen van het leven aan het Steenshuur tussen 1250 en 1807. Het archeologisch onderzoek heeft aangetoond hoe het gebied veranderde van een ambachtelijk wijkje in de marge van de stad naar een toonaangevende straat waar de rijkste bewoners van de stad woonden. Met de ontploffing van het kruitschip in 1807 kwam aan deze



situatie in één klap een einde. De huizen werden door de kracht van de explosie vernield en moesten gesloopt worden. De vloeren en fundamenteën bleven achter in de bodem, onder het gazon dat de voortuin van het Kamerlingh Onnes Laboratorium werd. In dit artikel doen we kort verslag van de resultaten van het onderzoek.

Vlaams verband

De bouwgeschiedenis van de huizen, de bewoners van het Steenshuur en hun levenswijze zijn door

het onderzoek vaak tot in detail tot leven te brengen. In de tweede helft van de dertiende eeuw lag het terrein aan de rand van de stad, net binnen de stadsverdediging.

Van de kruitramp zelf zijn nauwelijks sporen aangetroffen

De stadsvest - het Rapenburg en Steenshuur - was kort daarvoor voltooid en het gebied was in eigendom van de Commanderie van de Duitse orde. Het terrein was

Het Steenshuur vlak na de kruitramp in 1807. (Tekening C.L. Hansen. Collectie RAL, PV46155.)





De huizen aan het Steenshuur tussen de Langebrug en de Nieuwsteeg. Van bijna al deze huizen zijn de funderingen tijdens de opgraving aangetroffen. De twee huizen rechts zijn niet opgegraven. (J. Timmermans, A. Polet & D. Vrijdag. Collectie RAL, PV46054.2.)



nog onbebouwd, maar al wel in gebruik als werkplaats. De resten van vier ovens en afvalkuilen laten zien dat er tegen het einde van de dertiende eeuw ambachtelijke activiteiten plaatsvonden.

Doordat het terrein jarenlang braak lag, bleven de resten uitzonderlijk gaaf bewaard

Omstreeks 1300 lijken de ovens buiten gebruik gesteld en afgebroken te zijn, waarna het terrein werd geëgaliseerd. Vrij snel hierna verrees de eerste bebouwing. De funderingen waren opgebouwd uit zogenoemde kloostermoppen en gemetseld in Vlaams verband. Deze bouwwijze werd algemeen gebruikt rond 1300, maar verdween daarna vrij snel weer uit het bouwvak-

repertoire. Mogen we in deze funderingen de resten zien van het oudste woonhuis van Leiden? Of had het gebouw een heel andere functie, bijvoorbeeld als onderdeel van de vestingwerken rondom de stad? Vanaf 1325 verrees in korte tijd een hele rij huizen langs het Steenshuur. Dit betekent dat de bewoning in dit deel van de stad ten minste vijftig jaar eerder is aangevangen dan tot nu toe gedacht. Lange tijd is er van uitgegaan dat het gebied tussen de Langebrug en Nieuwsteeg tot ver in de veertiende eeuw onbebouwd bleef en alleen gebruikt werd als boomgaard en tuinderij. De bebouwing langs het Steenshuur zou pas verzeen zijn in het laatste kwart van de veertiende eeuw. Op dat moment werd de stadsmuur buiten gebruik gesteld en zou er ruimte zijn ontstaan voor de aanleg van een straat



Na de kruitramp bleef het gebied aan weerszijden van het Steenshuur lange tijd braak liggen. Op de kaart van W.J. van Campen uit 1850 wordt het aangeduid als de Ruine en het Exercitieveld. (Collectie RAL, PV432.1.) Aan de noordzijde van het Steenshuur verrees in 1856 een nieuw universiteitsgebouw: het Fysisch, Chemisch, Anatomisch en Physiologisch Laboratorium, nu bekend als het Kamerlingh Onnes Gebouw. Aan de zuidzijde werd vanaf het midden van de 19e eeuw ook volop gebouwd. Slechts een klein deel van het rampgebied, het Van der Werfpark, is onbebouwd gebleven.

met huizen. Door nieuw archiefonderzoek in combinatie met het archeologisch onderzoek weten we nu dat we ons beeld van de geschiedenis van dit stukje straat moeten bijstellen. De huizen zijn aantoonbaar ouder en deze bouwfasen vonden tegelijkertijd plaats met de bouw van de stadsmuur langs het Steenshuur en waarschijnlijk ook de aanleg van de straat.

Fruit en exotische kruiden kwamen in deze tijd niet bij iedereen op tafel!

Hoge status

Over de eerste bewoners van de straat is helaas vrij weinig bekend. Over latere perioden weten we gelukkig veel meer. Uit de historische bronnen blijkt dat veel

zestiende-eeuwse bewoners een beroep uitoefenden dat gepaard ging met een hoge sociale en economische status. De straat bood onderdak aan schepenen, schutters en mensen die een rol speelden in de lakenindustrie. De archeologische gegevens daarentegen geven niet altijd een goed beeld van de mate van welvaart van de bewoners. Voorwerpen die zouden kunnen wijzen op een hoge of bijzondere status zijn niet gevonden. Meer succes is er bij het analyseren van wat men in het verleden heeft gegeten. De drie beerputten waarvan het botanisch materiaal is geanalyseerd, zijn alle gevuld

met eenzelfde soort afval. De aangetroffen etenresten wekken allermindst de indruk dat de bewoners het arm hadden: fruit en exotische kruiden kwamen in deze tijd niet bij iedereen op tafel! De lakenindustrie was zonder twiifel het belangrijkste ambacht in de stad. Uit de opgraving is naar voren gekomen dat ook aan het Steenshuur lakenproductie plaats vond. In een van de huizen zijn de resten gevonden van een oven die vermoedelijk gebruikt werd bij het verven van laken.





Tijdens de opgraving werden de resten van een oven gevonden. Vermoedelijk is deze gebruikt bij het verven van stoffen ten behoeve van de lakenindustrie.

In een beerput van een van de andere huizen troffen de archeologen de resten aan van gele wouw. Deze plant levert een gele kleurstof die gebruikt werd bij het verven van textiel.

Zijn deze funderingen de resten van het oudste woonhuis van Leiden?

Kaalslag

De kruitramp van 1807 luidde het einde in van de bewoning aan het Steenshuur. Vrijwel alle panden die in de loop van vijfhonderd jaar waren opgebouwd, werden verwoest of dusdanig beschadigd dat afbraak noodzakelijk was. Pas in 1857 verscheen op het kaalgeslagen stuk het huidige Kamerlingh Onnes Laboratorium. Van de laatste bewoningsperiode en de kruitramp zijn tijdens de opgraving nauwelijks sporen aangetroffen. Na de ramp is het gebied grondig opgeschoond en geëgaliseerd. De huizen werden gesloopt en persoonlijke bezittingen verwijderd. Doordat het terrein in afwachting van een nieuwe bestemming jarenlang braak heeft gelegen, waren de resten uit het verleden nog uitzonderlijk gaaf in de bodem aanwezig. Hierdoor hebben we nu een uniek doorkijkje gekregen in de eeuwen bewoning



Meer lezen?

Over deze opgraving verschenen twee uitgaven: het rapport *Archeologisch, bouwhistorisch en archiefonderzoek naar de bewoning aan het Steenshuur, ter plaatse van het voormalige Kamerlingh Onnes Laboratorium* is deel 2 in de serie Bodemonderzoek en Bouwhistorie in Leiden (BOBL2) en is gratis te downloaden op erfgoedleiden.nl/producten/publicaties. Het boek *Een buurt op de schop; Vijf eeuwen wonen en werken aan het Steenshuur* is geschreven door Anne de Hingh en is verkrijgbaar in de boekhandel (€ 12,50, ISBN 9 7890 5997 0717).

in dit oude deel van de stad. In die zin is het met recht een Leids Pompeï te noemen.

Zoals vaak het geval, heeft archeologisch onderzoek geleid tot verrassende nieuwe inzichten in de ontwikkeling van het oudste deel van de stad Leiden. Keer op keer blijkt dat de bodem nog steeds veel vragen, antwoorden en verrassingen voor ons verborgen houdt. Door archeologisch onderzoek kunnen we ons beeld van de vroegste bewoningsfasen van de stad bijstellen en verder verfijnen.

Recreëren in Romeinse sfeer

Het eerste stuk van Archeologisch Park Matilo is open, het graafwerk bijna af. Straks kan iedereen het gevoel krijgen weer in de Romeinse legerplaats rond te lopen.



De plaats waar de poort van het castellum lag, wordt hier zorgvuldig opgetekend.

Matilo is een groen gebied tussen de wijken Roomburg en Meerburg. De naam komt van de gelijknamige Romeinse legerplaats, of castellum, die daar heeft gelegen. In 2011 is het grootste deel gerealiseerd van het hier geplande Archeologisch Park Matilo. De archeologische resten die onder de grond liggen, worden boven de grond zichtbaar gemaakt. Zo kan iedereen straks het gevoel krijgen weer in de Romeinse legerplaats rond te lopen.

De eerste fase van het park is op 18 mei 2011 geopend. Een eiland met schooltuintjes voor kinderen, een loods met activiteiten voor jong en oud, grote klim- en speeltoestellen geheel in Romeinse stijl, en een parkgedeelte om heerlijk in te wandelen of te picknicken.

Rijen paaltjes

Bij de aanleg van het park wordt de bodem op verschillende plaatsen verstoord. Alle werkzaamheden waarbij dat het geval is, worden begeleid door archeologen van Monumenten & Archeologie. Zo gaat geen informatie verloren.

In 2011 zijn vrijwel alle werkzaamheden afgerond waarbij gegraven moest worden. Duidelijk werd dat op het terrein nog een middeleeuws niveau aanwezig is, en wat dieper een Romeins niveau. Ten noorden en ten zuiden van het castellum zijn sporen uit de vroege middeleeuwen gevonden. In elk geval zijn een greppel en twee kuilen te dateren in de Karolingische tijd (achtste tot tiende eeuw).

Op de plaats waar het oostelijk poortgebouw van het castellum verwacht wordt, komt in de reconstructie een voetgangerstunnel. Hiervoor was het nodig grond te ontgraven. Daarbij zijn verschillende Romeinse greppels aangetroffen, evenwijdig aan de castellumwal. Op de plaats van de doorgang werden deze greppels doorbroken door enkele rijen paaltjes, haaks op de greppel. Deze paaltjes kunnen deel uitmaken van de toegangsweg. Ook was een grote hoeveelheid paalgaatjes zonder duidelijke structuur te zien. Misschien was dat de fundering van een poortgebouw, of van de wal zelf? (BG)



Terug in de tijd met Lucas van Leyden

De op 20 maart geopende expositie over Lucas van Leyden gaf een beeld van deze beroemde Leidse kunstenaar en het leven in de zestiende eeuw. Voor scholen werd een bijpassend lesproject ontwikkeld.

In de tentoonstelling 'Aan het werk met Lucas van Leyden' in het Archeologisch Centrum stonden het werk, leven en de tijdgenoten van deze kunstenaar centraal. Met vondsten en gravures werd zichtbaar gemaakt hoe mensen in zijn tijd werkten, leefden en gekleed waren. Daarbij was een centrale rol weggelegd voor vondsten die hebben toebehoord aan ambachtslieden of werden gebruikt bij alledaagse bezigheden. Beroemde werken

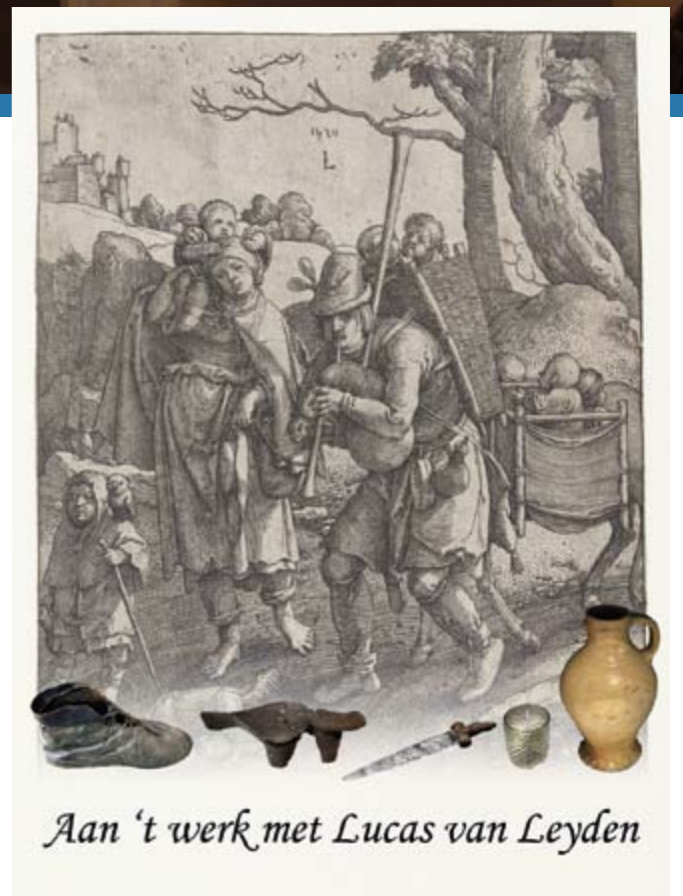
van Lucas van Leyden - zoals van de man en vrouw met doedelzak, de tandarts, de chirurgijn, en het melkmeisje - werden in detail besproken en geïllustreerd met archeologische en bouwhistorische vondsten.

Tastbaar inkijkje

Archeologen en bouwhistorici vinden in Leiden regelmatig overblijfselen uit de tijd van Lucas van Leyden. Deze vondsten geven ons een tastbaar inkijkje in het verleden. Lucas van Leyden heeft naast religieuze thema's ook alledaagse taferelen afgebeeld. Deze werken zijn voor archeologen en bouwhistorici van groot belang, omdat we daarop kunnen zien hoe de vondsten in het verleden gebruikt werden. Bouwhistorische gegevens geven ons daarnaast inzicht in het technische kunnen van de mensen.

Archeologische vondsten zoals vaatwerk en kookpotten, maar ook gereedschappen, vormen een bewijs voor de verschillende ambachten die men uitvoerde. Vondsten en kunstwerken vertellen zo samen een mooi verhaal over het dagelijks leven in de zestiende eeuw. Voor deze expositie werkte Monumenten & Archeologie samen met Museum de Lakenhal.

Daarnaast ontwikkelden de medewerkers samen met de basisschool Lucas van Leyden en het Platform Opleiding, Onderwijs en Organisatie (PLATO) van de Universiteit Leiden een lesproject rond de tijd waarin de schilder leefde. Daarin kregen de kinderen verschillende opdrachten aan de hand waarvan ze zelfstandig op zoek gingen naar informatie over allerlei aspecten van het dagelijks leven in die tijd. (BG)



Met prenten en vondsten werd de tijd van Lucas van Leyden tot leven gebracht.



De groep pelikanen met daarachter de konijnen die de toegangspoort tot Die Leythe sieren.

Beelden van Brouwer hersteld

De diersculpturen van W.C. Brouwer bij de ingang van villapark Die Leythe waren overwoekerd en beschadigd. Na een restauratie schitteren ze weer als vanouds.

Aan de Hoge Rijndijk ligt het bijzondere villaparkje Die Leythe. Het valt op door zijn opzet en architectonische vormgeving. De particuliere initiatiefnemers ervan besloten namelijk in de jaren twintig van de vorige eeuw tot een parkontwerp. Dit in tegenstelling tot de omliggende rijtjeshuizen, die direct aan de straatzijde zijn gebouwd. De hoge waardering voor dergelijk openbaar groen was vooruitstrevend. Niet veel later zie je dit terug in het gemeentelijke uitbreidingsplan uit 1933, op basis waarvan onder meer de Burgemeesterswijk en Professorenwijk tot stand kwamen. Bij Die Leythe liggen de woningen verspreid rond een wigvormig gemeen-

schappelijk parkje. Aan de zijde van de Hoge Rijndijk is het park afgesloten door een lage scheidingsmuur met toegangspoort. De eerste zeven 'moderne landhuizen' kwamen voor 1934 tot stand, gebouwd in een expressionistische architectuur. De overige tien huizen werden in de jaren zestig gebouwd als moderne doorzonwoningen.

Terracotta

De bekende keramist Willem Coenraad Brouwer (1877-1933) was betrokken bij het bedenken van de parkopzet en gaf in ieder geval advies over de architectuur van de eerste woning. Voor de toegangspoort aan de Hoge Rijndijk ontwierp hij de vier terracotta beeldengroepen met dieren. Het pottenbakkersbedrijf van Brouwer was sinds 1901 gevestigd bij de voormalige Leiderdorpse brug, op een steenworp afstand van Die Leythe. Behalve vaatwerk maakte Brouwer ook bouwkeramiek, waarvoor hij een methode bedacht om het vorst- en weerbestendig te krijgen. Hij leverde dit bouwkeramiek onder meer aan de St. Bavobasiliek (1905) in Haarlem en het Haagse Vredespaleis (1908). In Leiden vervaardigde Brouwer de sculpturen aan het voormalige gebouw van het Leidsch Dagblad uit 1917. Ook ontwierp hij de Gijselaar-bank op de kop van het Rapenburg, een monumentale bank met terracotta sculpturen. Het was een geschenk van de Leidse bevolking aan burgemeester N.C. de Gijselaar.

Stralend middelpunt

Na een feestelijke onthulling van de gerestaureerde beelden in november 2011 vormen Brouwers diersculpturen weer het stralend middelpunt van de toegangspoort tot Die Leythe. De restauratie van de vier beeldengroepen vond in opdracht van de gemeente Leiden plaats. Tevens werd het boekje *Park Die Leythe; Beeldengroep W.C. Brouwer* uitgebracht, dat gratis op www.erfgoedleiden.nl is te downloaden. (ESta)

Proefboringen direct raak

De hoek Langebrug/Steenschuur is archeologisch gezien veelbelovend. Bij de eerste boringen werd meteen al aardewerk aangetroffen uit de tijd dat Leiden is ontstaan.

Voor een terrein op de hoek van de Langebrug met het Steenschuur bestaan nieuwbouwplannen. Daarom vond hier in 2011 archeologisch bureauonderzoek en booronderzoek plaats. Dit gedeelte van Leiden behoort tot de oudste delen van de stad. In de twaalfde eeuw ontstond op de oever van de Rijn, die we nu kennen als de Breestraat, een lintdorp. In de vroegste periode zal het gebied waarvoor de plannen gelden, zijn gebruikt als achterterrein van deze lintbebouwing. Vanaf de dertiende of veertiende eeuw is het terrein volgebouwd. Een archeologische opgraving hier zou ons meer kunnen leren over de ontstaansgeschiedenis van Leiden.

Appelboor

Om onnodig onderzoek te voorkomen, is tijdens het vooronderzoek eerst een zogeheten gespecificeerde archeologische verwachting voor dit terrein opgesteld. Dat wil zeggen dat er zonder te graven een uitspraak wordt gedaan over de aard, datering en (diepte)ligging van de resten in de grond. Hiervoor wordt gebruik gemaakt van oude kaarten, onderzoeksgegevens



De ligging van het (hier rood omkaderde) plangebied Langebrug - Steenschuur op een kaart van Pieter Bast uit 1600. (Collectie RAL, PV329.1a.)

van opgravingen uit de buurt, en literatuur over de geschiedenis van Leiden (zoals het standaardwerk *Leiden binnen en buiten de stadsvesten* uit 1975 van H. A. van Oerle). Vervolgens zijn enkele boringen verricht met een soort grote appelboor. Hiermee wordt een smalle kolom grond naar boven gehaald. Zo kan worden bekeken hoe de grond eruitziet (natuurlijk of door mensen aangebracht) en of er resten van vondstmateriaal (zoals stukjes aardewerk, bot, glas en dergelijke) in aanwezig zijn. Uit dit booronderzoek bleek dat tot op een diepte van 3,30 meter onder het maaiveld archeologische resten kunnen worden verwacht. Opmerkelijk was de vondst van een scherfje kogelpotaardewerk in één van de boringen. Dit aardewerk komt voor in de periode dat Leiden is ontstaan. Dat kan een voorzichtige aanwijzing zijn voor de aanwezigheid van resten uit deze periode. Al met al een veelbelovende locatie. (MRI)

Het zelf leren conserveren van leer

Opgegraven leer is kwetsbaar. Daarom is in 2011 begonnen met het in eigen beheer conserveren ervan. En met succes.

Monumenten & Archeologie zet zich in voor het beheer en behoud van het erfgoed van Leiden, zowel boven als onder de grond. Een onderdeel daarvan is het bewaren van archeologische en bouwhistorische objecten. In 2011 is geïnvesteerd in het vergaren van kennis om veelvoorkomende conserverende basishandelingen zelf te kunnen uitvoeren. Zo is begonnen met het in eigen beheer conserveren van leren objecten uit archeologische opgravingen. Zonder conservering vergaat dit materiaal snel.

Afval van een leerlooier

Nadat leer is schoongemaakt met water, wordt het voor ten minste 24 uur in een bad met polyethyleenglycol (PEG600) gedompeld. Dit is een schimmeldodend

conserveringsmiddel. Daarna wordt het leer te drogen gelegd. Tijdens dit proces kunnen de opgevouwen leren onderdelen worden uitgelegd, zodat ze recht drogen. Tot slot worden de nu geconserveerde leren objecten verpakt en kunnen ze worden geanalyseerd, opgeslagen in het depot of tentoongesteld.

Bij onderzoek aan de Aalmarkt in 2007 werd een grote hoeveelheid leersnippers aangetroffen. Het bleek om afval van een leerlooier te gaan. Daaronder een flink aantal herkenbare en te dateren objecten, en zelfs een bijna complete schoen. Deze schoen heeft een hoge sluiting met knoopveters, wat karakteristiek is voor de veertiende eeuw. Hij ligt inmiddels bij een restaurator. Die gaat de schoen opnieuw in elkaar zetten.

Na ruim een jaar bezig te zijn geweest met het leren conserveren van leer, zijn de resultaten bemoedigend. Het degradatieproces van de vondsten is een halt toegeeroepen. De leren objecten zijn voor de komende jaren veiliggesteld. (AHG)



De gevonden veertiende-eeuwse leren schoen vóór het schoonmaken.

Dezelfde schoen na het schoonmaken, conserveren en uitleggen.

Leidse rol bij opgravingen in Oegstgeest

In Oegstgeest liggen de resten verborgen van een vroegmiddeleeuwse nederzetting van uitzonderlijke zeldzaamheid. Monumenten & Archeologie adviseert deze gemeente over de beste aanpak.

Sinds de inwerkingtreding van de *Wet op de Archeologische Monumentenzorg* in 2007 zijn gemeenten verantwoordelijk voor de zorg voor het archeologisch erfgoed. Dit vergt kennis van archeologie en regelgeving; kennis die veel kleine gemeenten logischerwijs niet in huis hebben. Buurgemeenten kunnen al enkele jaren gebruikmaken van de archeologische diensten van Monumenten & Archeologie. Oegstgeest is sinds 2010 vaste klant, en ook Rijnwoude, Zoeterwoude en Leiderdorp maken hier in toenemende mate gebruik van.

Vroeg stedelijk centrum

Een van de meest in het oog springende projecten in de gemeente Oegstgeest is de opgraving in Nieuw-Rhijnegeest. De Universiteit Leiden is hier bezig met het ontwikkelen van een Bio-Sciencepark. In de ondergrond liggen echter de resten verborgen van een vroegmiddeleeuwse nederzetting van uitzonderlijke zeldzaamheid. Monumenten & Archeologie adviseert Oegstgeest hoe het beste met deze resten kan worden omgegaan. De uitvoering van het onderzoek ligt sinds twee jaar in handen van de faculteit Archeologie van de Universiteit Leiden.

Op de noordelijke oever van een zijtak van de Rijn lag in de vroege middeleeuwen (500-700 na Chr.) een grote nederzetting. Ook in een latere periode (tiende - elfde eeuw) is het gebied bewoond geweest. De nederzetting was dichtbebouwd met huizen, stallen, schuren, waterputten en afvalkuilen. De bewoners hielden zich bezig

met landbouw, maar ook handel en ambachten; we weten dat er schoenen werden gemaakt en leer gelooid. Ook vermoeden we dat er benen kammen werden gemaakt, barnsteen bewerkt, en metaal en textiel geproduceerd. Er was ook een haven met zware kades waar goederen geladen en gelost konden worden. Nieuw Rhijnegeest Zuid kan hierdoor gezien worden als een vroeg stedelijk centrum: een voorloper op de latere centra zoals ook de befaamde handelsplaats Dorestad dat was. De nederzetting zal onderdeel uitgemaakt hebben van een internationaal handelsnetwerk. Hier vond productie voor deze handel plaats. Mogelijk fungeerde het ook als overslagpunt van waaruit producten verder werden getransporteerd. (CB)

Opgraving in Nieuw-Rhijnegeest in Oegstgeest. Diverse buurgemeenten zijn vaste klant bij Monumenten & Archeologie.





Leerlingen van het Bonaventuracollege Mariënpoolstraat krijgen les in een echt monument.



Wethouder De Haan schroeft persoonlijk het monumentenschildje aan het 2800ste monument.



De karakteristieke Leidse Houtschool is een ontwerp van de Leidse architect A.T. Kraan.

Leidse Houtschool 2800ste monument

De Leidse Houtschool werd 20 april officieel het 2800ste monument in Leiden. In totaal kregen in 2011 tien schoolgebouwen de status van beschermd gemeentelijk monument.

De aanwijzing vormt de voorlopige bekroning van een inventarisatie van schoolgebouwen door Monumenten & Archeologie. De Monumentenselectiecommissie besloot meerdere schoolgebouwen voor te dragen voor de status van gemeentelijk monument (zie ook blz. 68). In twee tranches kende het college van B en W die status aan twaalf

gebouwen toe. De aanwijzing is onderdeel van Leiden 50 jaar Monumentenstad.

Ongeschonden interieur

Van de schoolgebouwen in de eerste tranche in april hebben er vijf hun functie als school verloren: de Bewaarschool (Atjehstraat 32), Heilige Barbaraschool/

Finse school (Lorentzkade 15a), Christelijke Bewaarschool (Middelstegracht 5-7), Kweekschool voor Onderwijzers Methode Haanstra (Vliet 8) en de Openbare Lagere School (Driftstraat 77-Madoerastraat 22). Op de Leidse Houtschool (Adriaan Pauwstraat 1) wordt nog steeds lesgegeven. Het is een ontwerp van de Leidse architect A.T. Kraan uit 1932, met typische jaren dertig-architectuur en een karakteristieke stompe toren. Kenmerkende details zijn ook de kleurrijke tegelpatronen in het vrijwel ongeschonden interieur en de glas-in-loodramen. De aanwijzing was extra feestelijk omdat deze school daarmee officieel het 2800ste monument in Leiden werd. Wethouder Jan-Jaap de Haan (Cultuur)

schroefde op 20 april zelf het monumentenschildje aan de gevel. Het Bonaventuracollege aan de Mariënpoolstraat, het Visser 't Hooft Lyceum aan de Kagerstraat, het ROC ID College aan de Groenhazen-gracht en de voormalige Christelijke MULO (Noordeinde 40) werden in november aangewezen als monument, samen met twee dienstwoningen. Ook in 2012 zullen nog waardevolle schoolgebouwen worden voorgedragen voor de status van beschermd gemeentelijk monument. Daarmee wordt een representatieve afspiegeling van de Leidse schoolgebouwen en hun geschiedenis doorgegeven aan volgende generaties. (FvZD)



In het centrum van Leiden ligt het Gravensteen, gebouwd door de graaf van Holland.



Vanaf de vierde verdieping bestaat de Rijnsburgse kerktoren van binnen uit baksteen.

Edwin Orsel

Vroegste bakstenen in Leiden en Rijnsburg

Stenen van de graaf

De grote bakstenen van het Leidse Gravensteen en de Rijnsburgse kerktoren dateren uit het einde van de twaalfde eeuw. Dat blijkt uit gecombineerd archief- en bouwhistorisch onderzoek. Het is daarmee het oudst gedateerde baksteenmetselwerk van Holland. Vermoedelijk wilde graaf Floris III met dit nieuwe bouwmaterial zijn status vergroten.

In Nederland komt - afgezien van mergel, zwerfstenen en ijzeroer - geen natuursteen voor die als bouwmaterial gebruikt kan worden. Gebouwen werden in de middeleeuwen over het algemeen opgetrokken uit

vergangelijke materialen als hout, leem en riet. Voor de belangrijkere gebouwen werd natuursteen ingevoerd. In de middeleeuwen was dit tufsteen, een vulkanisch gesteente uit de Duitse Eifel. Met de herintroductie van

baksteen, een product gemaakt uit lokaal gewonnen klei, komt een alternatief voor dure natuursteen beschikbaar. De techniek voor het vervaardigen van baksteen was al bekend bij de Romeinen, maar ging verloren met hun vertrek uit Nederland. Er is dus geen sprake van een continue ontwikkeling vanaf de Romeinen naar de middeleeuwen.

Met de herintroductie van baksteen kwam er een alternatief voor dure natuursteen

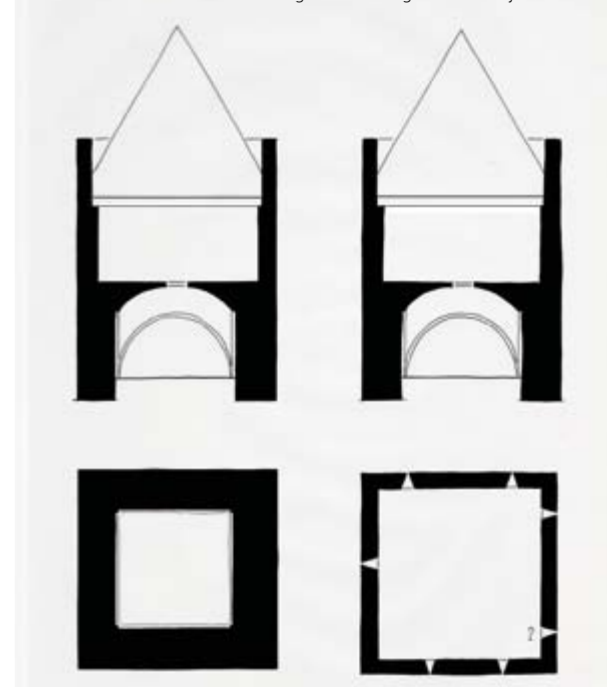
Tot voor kort werd aangenomen dat baksteen in de tweede helft van de twaalfde eeuw in Nederland werd geïntroduceerd. Men baseerde zich daarbij op een gemetseld graf in de Benedictijner Abdi van Egmond van kort na 1136 en funderingsmateriaal in de abdijkerk van Klaarkamp uit circa 1165. Bouwhistoricus Jan van der Hoeve heeft hier echter opnieuw naar gekeken, en komt op basis van aantoonbare datering uit op herintroductie rond 1200. Deze conclusie wordt gedeeld door zijn vakbroeder Karel Emmens. Ook werd aangenomen dat kloosterorden, met name die van de Cisterciënzers en Premonstratenzers, de baksteen hebben geïntroduceerd. Zij beschikten over de organisatie, expertise en benodigde financiën voor een succesvolle en rendabele productie ervan. Recente inzichten geven echter aan dat, naast de kloosterorden, vooral de adel de herintroductie van baksteen heeft gestimuleerd. De keuze voor het nieuwe materiaal zal door statusoverwegingen zijn ingegeven. De toren van het Gravensteen in Leiden, gebouwd door de graaf van Holland met toepassing van rode baksteen, past naar mijn oordeel als bouwhistoricus in dit nieuwe inzicht.

Gravensteen

In het centrum van Leiden ligt het Gravensteen. Centraal in dit gebouwencomplex staat een stenen toren,

gebouwd door de graaf van Holland. Deze omgrachte toren stond op een natuurlijke hoogte langs het riviertje de Vliet. Daarnaast lag het eveneens omgrachte grafelijke hof. Onderzoek in de afgelopen jaren door de auteur heeft duidelijk gemaakt dat de toren is op te vatten als een woontoren, symbool voor de macht van de graaf. Deze 'Steen van de Graaf' is een vierkant gebouw van ongeveer zeven bij zeven meter. De muren van de kelder zijn, uit het oogpunt van verdediging, ongeveer anderhalve meter dik. De begane grond heeft dunnere muren van circa 75 centimeter dik. Uit bouwhistorisch onderzoek blijkt dat de toren is opgetrokken uit baksteen en daarna twee keer is opgehoogd: eerst met tufsteen en vervolgens in 1463 met baksteen. Het authentieke metselwerk van de toren is uitgevoerd in een verband dat neigt naar Noords (ook wel ketting- of Noors verband genoemd). Samen met Vlaams verband is

De 'Steen van de Graaf' is een vierkant gebouw van ongeveer zeven bij zeven meter.



dit een van de oudste metseltechnieken. Bij Noor(d)s verband worden per laag steeds twee strekken afgewisseld door één kop. Dit metselverband komt in Nederland eigenlijk alleen voor in het noorden, en dan vooral bij muren uitgevoerd in kistwerk. Kistwerk bestaat uit een buiten- en binnenschil van baksteen, met daartussen een soort beton van kalk en puin. Ook het metselwerk

Van de middeleeuwse kloosterkerk in Rijnsburg resteren alleen de toren en wat muurwerk.

Dwarsdoorsnede van de kerktoeren in Rijnsburg.

Op sommige bakstenen zijn zelfs vingerafdrukken zichtbaar

van het Gravensteen is op die manier opgetrokken. De bakstenen zijn gemêleerd van kleur en variëren van geel/oranje naar donkerrood/bruin. De menging van de klei is niet altijd gelukt. Sommige bakstenen vertonen plooiën van het in de mal drukken van de klei.

Op enkele zijn vingerafdrukken aanwezig. Ook zijn er gesinterde stenen: exemplaren die door een te hoge baktemperatuur deels zijn gesmolten, waardoor er een glasachtig oppervlak ontstaat. Een opvallend kenmerk is een afstrijkplooi aan één randje van de strek, het restant van het vormen en afsnijden van overtollige klei. De gebruikte metselmortel is schelpkalk, met daarin relatief grote stukken ongebrande schelp.

In het algemeen zijn oude bakstenen, zogeheten kloostermoppen, zeer groot en dik: gemiddeld 30 cm lang, 15 cm breed en 9 cm dik. De in het Gravensteen gebruikte bakstenen zijn 29-31 cm lang, 14-15 cm breed en 10-12 cm dik. De tienlagenmaat (hoogte van tien lagen inclusief de mortel) bedraagt 110 cm. Deze bakstenen zijn dus uitzonderlijk dik, wat duidt op een hoge ouderdom. Vanwege hun afwijkende formaat en metselverband behoren ze tot het vroegste metselwerk in Leiden en omstreken. De toren van het Gravensteen is daarmee een voorbeeld van baksteen uit de periode van de herintroductie van baksteen in Nederland, en zal waarschijnlijk zijn gebouwd rond 1200.

Toren abdijkerk Rijnsburg

In de jaren twintig van de twaalfde eeuw stichtte gravin Petronilla een nonnenklooster in

Rijnsburg. Dit complex werd tijdens het beleg van Leiden eind 1573 verwoest en deed vervolgens dienst als steengroeve. In 1578 werden de resten van de kloosterkerk omgebouwd tot kerkje voor de inwoners van Rijnsburg. Later werd dit kerkje uitgebreid tot de huidige omvang. Van de middeleeuwse kloosterkerk resteert niets meer dan een toren en wat aansluitend muurwerk.

Een in 2007 door drie bouwhistorici uitgevoerd bouwhistorisch onderzoek naar de toren van de abdijkerk heeft uitgewezen dat herstellingen hiervan zijn uitgevoerd met hetzelfde type metselwerk als dat van het Gravensteen in Leiden. Het onderste deel van de toren bestaat geheel uit tufsteen. Daarboven is aan de buitenzijde tufsteen toegepast, maar vanaf de derde verdieping aan de binnenzijde komt ook baksteen voor. Op de vierde verdieping krijgt baksteen de overhand; vanaf daar bestaat de binnenzijde geheel uit baksteen. De gebruikte bakstenen zijn 29-30 cm lang, 13-15 cm breed en 9-10 cm dik. De tienlagenmaat varieert van 101 tot 110 cm. Exact gelijk dus aan de bakstenen van het Gravensteen. De gemêleerde kleur varieert tussen geel/oranje naar donkerrood/bruin. Ook hier is de kleimenging soms onvolledig en zijn vingerafdrukken en gesinterde stenen aanwezig. Tevens is de kenmerkende afstrijkplooi aan één randje van de strek waargenomen. De kalkmortel bevat ook hier stukken ongebrande schelp.

Familiebanden

Door hernieuwd archiefonderzoek zijn de bakstenen van de abdijtoeren van Rijnsburg betrouwbaar te dateren. Ze kunnen met grote zekerheid worden gekoppeld aan de herstelling van de toren na een brand in 1183. Tot voor kort werd gedacht dat deze brand had plaatsgevonden in 1196. Dit blijkt echter een verkeerde interpretatie van het annalenhandschrift van de Egmondse annalist Allinus van Haarlem. De nonnen betrokken vermoedelijk al in

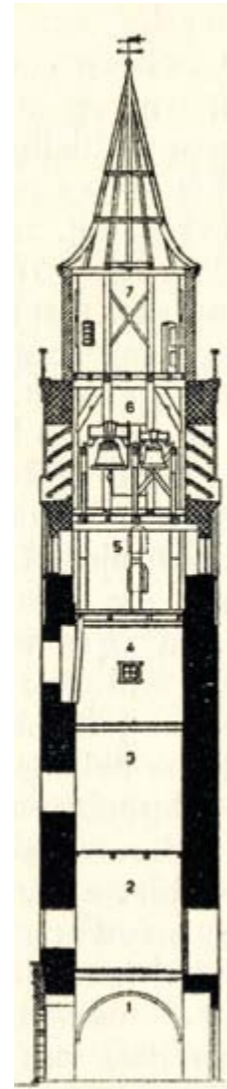


Sommige bakstenen vertonen plooiën van het in de mal drukken van de klei.

1185 weer het klooster en in 1199 was de kerk gewoon in gebruik. Daarmee kan voorlopig worden vastgesteld dat deze bakstenen, en zeer waarschijnlijk die van het Gravensteen, dateren van tussen 1183 en 1199. Een mogelijke verklaring voor het voorkomen van hetzelfde type baksteen in de toren in Rijnsburg en het Gravensteen is de directe familiale band tussen de graaf en de kloosterabdis. De bouwheer van het Gravensteen tussen 1183 en 1199 moet graaf Floris III zijn geweest. Hij was een kleinzoon van gravin Petronille, stichtster van de abdij. Zijn vader Dirk VI werd er begraven en zijn zus Sophia was er abdis tot 1186, waarna ze werd opgevolgd door Floris' dochter Agnes.

Vooraf de adel heeft de herintroductie van baksteen gestimuleerd

Baksteen zal graaf Floris hebben aangesproken omdat het lokaal kon worden vervaardigd, maar vermoedelijk ook omdat dit moderne bouw materiaal de status van het Hollandse gravenhuis kon symboliseren. In de dertiende eeuw neemt bouwen in baksteen hier een enorme vlucht en verdringt het natuursteen als bouw materiaal. Daarvan getuigen de vele bakstenen bouwwerken en stichtingen van het Hollandse gravenhuis uit die tijd.





Kenmerkende afstrijkplooi aan één randje van de strek, het restant van het vormen en afsnijden van overtollige klei.

Lombardije

Het is dus aannemelijk dat beide torens tussen 1183 en 1199 in baksteen zijn opgetrokken. Opvallend zijn de dikte van de steen, 10 tot 12 cm, en het metselverband, dat neigt naar Noor(d)s. Wellicht zijn deze voor Nederland afwijkende bakstenen in opdracht van de graaf van Holland gefabriceerd door steenbakkers van elders. In Nederland zijn in Utrecht vergelijkbare bakstenen aangetroffen, maar dan gemetseld in Vlaams verband. De stenen of de makers zouden zelfs afkomstig kunnen zijn uit Noordoost-Europa of Noord-Italië (Lombardije), waar oudere gebouwen in baksteen voorkomen. Zulke connecties waren in die tijd niet vreemd.

Deze bakstenen zijn uitzonderlijk dik, wat duidt op een hoge ouderdom

Maar de keus voor tufsteen of baksteen werd soms ook bepaald door de beschikbaarheid en betaalbaarheid ervan. Voor beide producten was men afhankelijk van de import van materiaal en de beschikbaarheid van vaklui. Werd het gebouw gepleisterd, dan was het soort metselsteen minder van belang en konden beide door elkaar worden verwerkt. Soms werd bewust voor tufsteen gekozen om een hoge ouderdom van het gebouw te suggereren en het daarmee status te verlenen. De latere ophoging van het Gravensteen in tufsteen zou hiermee te duiden zijn. Bij de toren van Rijsenburg is dit een verklaring voor de tufstenen buitenzijde en bakstenen binnenzijde. Hier sluit



Het authentieke metselwerk van het Gravensteen neigt naar Noor(d)s verband.

de zichtbare tufsteen aan op de bestaande architectuur van de onderbouw en vormt een continuering van het historische bouw materiaal van de abdij.

Aanpassen

Zijn oude bakstenen al groot en dik, deze vroegste bakstenen zijn nog dikker. Is het formaat ervan misschien afgestemd op (oudere) tufsteenmaten? Dit laatste kan voorzichtig worden afgeleid uit de relatieve overeenkomst in tienlagenmaat (109-121 cm) laagdikte van het authentieke tufsteenwerk uit 1183 van de toren in Rijsenburg en die van de nieuwe baksteen (101-110 cm) van 1183-1199. De tufsteen van de herstelling is hergebruikt en bijgehakt, en heeft een kleinere tienlagenmaat (99-101 cm). Wat hier echter tegen pleit, zijn de grote verschillen in tienlagenmaat (109 tot 121 cm) van de authentieke tufsteen. Deze is blijkbaar verwerkt in blokken van verschillende dikte, zij het per laag enigszins op gelijke dikte geselecteerd.

Baksteen is een redelijk maatvast, uniform en gereed product, terwijl tufsteen gemakkelijk is bij te hakken. Het is dan ook waarschijnlijker dat de maat van de tufsteen, bij gemengde verwerking, werd afgestemd op die van de baksteen. Waarschijnlijk hangt het baksteenformaat samen met de maatvoering in voeten van dat moment. De precieze lengte van een voet verschilde per regio, maar was gemiddeld zo'n 30 cm. Ook kan het formaat samenhangen met de herkomst van het product (Noord-Europa of Noord-Italië - Lombardije), waar de baksteentraditie ouder is.

Een zeldzaam stukje middeleeuws stadsbeeld

Ruimte was schaars in het middeleeuwse Leiden. Daarom werd de Rijn waar mogelijk versmald om land te winnen. Maar niet bij een stukje Hogewoerd, zo blijkt uit bouwhistorisch onderzoek.

Wijkt de ontwikkeling van percelen aan de noordzijde van de Hogewoerd, tussen Gangetje en Kraaierstraat, af van die in de andere middeleeuwse stadsdelen langs de Rijn? Die vraag kwam op na onderzoek naar enkele panden aan dit deel van de Hogewoerd. Dit stukje stad viel buiten de oudste stadsdelen en vormde een voorstad, die volgens P.J.M. de Baar in *De voorstad op de Hogewoerd verworpen* (1992-3) tussen omstreeks 1346 en 1355 tot stand is gekomen. In 1355 is dit gedeelte samen met een stadsmuur officieel onderdeel

Als enige strekken deze percelen aan de Hogewoerd zich uit tot in de Rijn

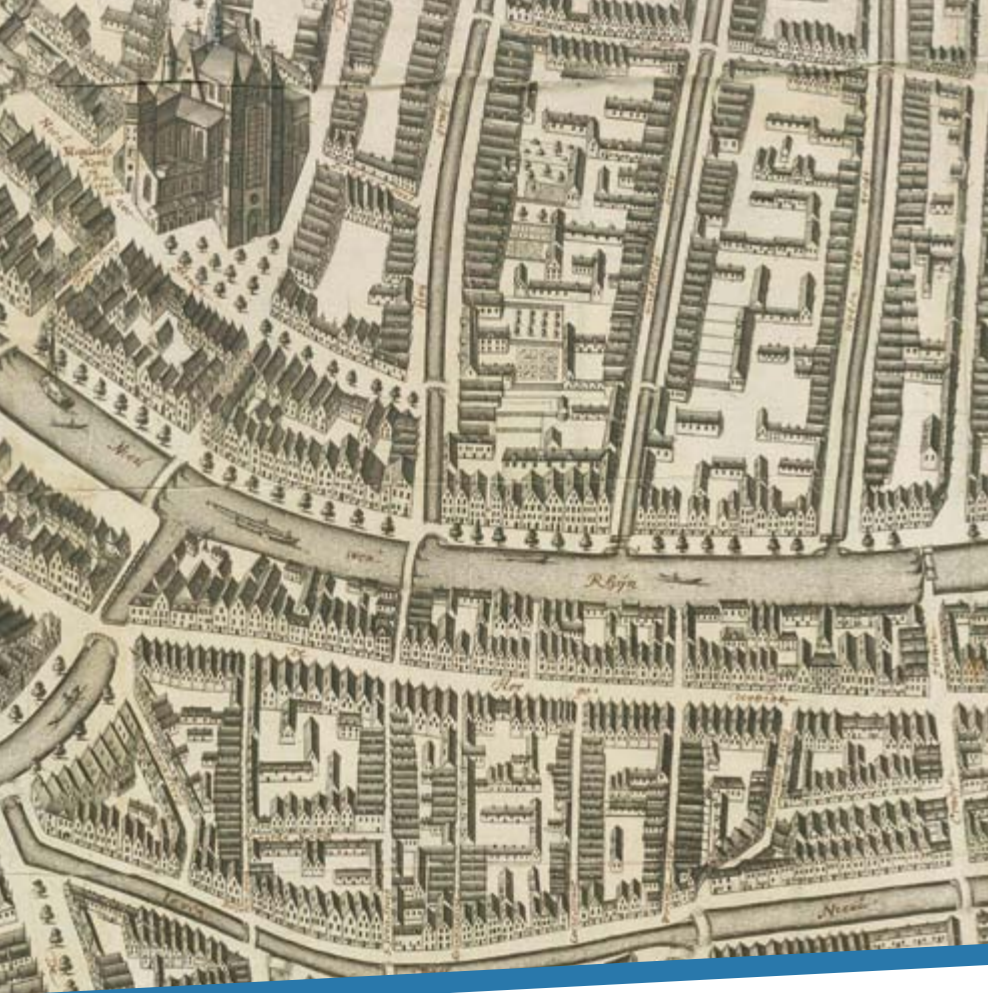
van de stad. Opvallend is dat de percelen van deze voorstad zich als enige in het oudere stadsgebied nu nog uitstrekken tot in de Rijn. Een situatie die oudere Leidenaars zich nog herinneren van de percelen aan de westzijde van de Donkersteeg, tot de demping van de Korte Mare in de tweede helft van de twintigste eeuw hier een einde aan maakte.



Op de kaart van Blaeu (1649) lopen de percelen aan de noordzijde van de Hogewoerd tot in de Rijn.

Aanplempen

In zijn boek *Leiden binnen en buiten de stadsvesten* (1975) beschrijft H. A. van Oerle hoe in de middeleeuwen de Rijn in Leiden stelselmatig is versmald. Dit is onlangs door opgravingen aan de Aalmarkt nog eens bevestigd. Op het aangeplempte deel kwamen een kade en nieuwe percelen, in het verlengde van de bestaande percelen aan de oude dijken (Haarlemmerstraat en Breestraat). Deze planmatige aanplemping met kade heeft echter niet plaatsgevonden aan de Hogewoerd tussen Gangetje en Kraaierstraat.



Op de kaart van Van Hagen (1670) lijkt aan de Rijn een kade verschenen en staan op de percelen nieuwe gebouwen aan die kade

De reden hiervoor is onduidelijk. Wellicht was de Nieuwe Rijn hier niet breed genoeg.

Dit stadsdeel geeft nu als enige het 'stadsbeeld' weer van vóór de stelselmatige aanplantingen. Een beeld dat overeenkomt met de gebieden buiten de middeleeuwse stad, bijvoorbeeld aan de Lage Rijndijk.

Industrialisatie

Bouwhistorisch onderzoek heeft duidelijk gemaakt dat de achterhuizen van Hogewoerd 86 en 90 later

aan de percelen zijn toegevoegd. Waarschijnlijk heeft rond de periode van de stadsuitleg van 1659 een verdichting van het bestaande gebied plaatsgevonden: de grote diepe percelen werden ingekort, op de afgescheiden percelen aan de zijde van de Nieuwe Rijn nieuwe huizen gebouwd. Deze huizen werden ontsloten via een smalle kade aan de Nieuwe Rijn, die aansloot op de bestaande stegen.

Dit stadsbeeld is het enige van vóór de stelselmatige aanplantingen

Het dwarse achterhuis van Hogewoerd 86 lijkt deel uit te maken van een dergelijke ontwikkeling. Op de kaarten van Van Dulmanhorst (eind zestiende eeuw) en die van Blaeu (1649) is geen kade te zien, de percelen lopen door tot aan de Rijn. Maar op de kaart van Van Hagen (1670) zijn de kade en het achterhuis van Hogewoerd 86 wél

zichtbaar. Vermoedelijk is voor de aanleg van deze kade de Nieuwe Rijn dus toch iets versmald, maar heeft deze aanplanting pas plaatsgevonden na het midden van de zeventiende eeuw. De zeventiende-eeuwse kade lijkt weer te verdwijnen in de negentiende eeuw, als gevolg van de industrialisatie. Bij Hogewoerd 90 lijkt een industriegebouw te zijn gerealiseerd en bij Hogewoerd 56 verrijst een koeltoren. Gecombineerd archeologisch en bouwhistorisch onderzoek naar de afwijkende perceelontwikkeling van dit stadsgebied is noodzakelijk om het geschetste beeld verder te onderzoeken (EO).

Huis ter Lucht op oud landhoofd

De oudste delen van Huis ter Lucht gaan terug op een stadskasteel van rond 1400. Ook de ligging ervan is bijzonder. Hebben we hier te maken met een vooruitgeschoven landhoofd dat herinnert aan de beginfase van de stad?

Huis ter Lucht, adres Donkersteeg 19, is gelegen in het middeleeuwse stadsdeel Mareldorp. Hier komen beide Rijnarmen en de Mare samen. Van oudsher was dit een zeer strategische plek. Tot aan de veertiende eeuw lag hier de enige oversteekroute over het westelijke deel van de Rijn in de regio. De oversteek werd beheerst door de Burcht op het eiland in de Rijn. Op die manier controleerde Leiden het regionale verkeer. De koppeling tussen beide Rijndijken (Haarlemmerstaat en Breestraat) volgde de loop van de huidige Donkersteeg, St. Jansbrug, Hoogstraat, Visbrug en Maarsmansteeg. Deze oude route is door de verhoogde ligging nog steeds goed herkenbaar in het straatbeeld.

Dit landhoofd verklaart het verschil met de loop van de noordelijke walkant

Annexatie

Mareldorp werd in het midden van de veertiende eeuw door Leiden geannexeerd. Er bevond zich toen al een nederzetting op die plek. Aan de Haarlemmerstraat en Donkersteeg hadden zich in ieder geval in de dertiende eeuw al percelen gevormd (A.H. Land in *Bodemonderzoek in Leiden*, 1983, blz. 51-62). De percelen aan de westzijde van de Donkersteeg grensden aan de achterzijde aan het water van de Stille Mare. Het prominente Huis ter Lucht zou teruggaan op een torenachtig gebouw, een stadskasteel.



Schematische hypothetische voorstelling van de situatie. Huis ter Lucht op het noordelijke landhoofd is met een rood vierkantje aangegeven. De Rijn oevers zijn nog niet aangeplempt, net als de oevers van de Stille Mare op het landhoofd.

Bouwhistorisch onderzoek heeft duidelijk gemaakt dat in de huidige bebouwing de oudste delen teruggaan op een rechthoekig bakstenen pand van omstreeks 1400. Dit zou een vrijstaand torenachtig gebouw kunnen zijn geweest, of een stenen achterhuis van een houten voorhuis aan de Donkersteeg. Dit oudste deel van Huis ter Lucht is al vroeg gesloopt. Tegenwoordig is op deze plek de binnenplaats met traptoren gesitueerd.

Vooruitgeschoven positie

Al in 1975 heeft Van Oerle in zijn boek *Leiden binnen en buiten de stadsvesten* de ontwikkeling van de versmalling van de Rijn door aanplantingen in beeld gebracht (zie ook blz. 45). Ter plaatse van de oversteekroute is daarbij de Rijnsoever als een rechte lijn gereconstrueerd. Echter, archeologische vondsten, de loop van de verhoogd gelegen oude verkeersroute, de datering van Huis ter Lucht in rond 1400 en de richting van percelen aan de Donkersteeg maken

een noordelijk landhoofd aannemelijk (zie reconstructie-tekening). Dit landhoofd verklaart ook het nog steeds bestaande verschil met de loop van de noordelijke walkant van de Oude Rijn, ten westen van de Stille Mare. Dat geldt ook voor de terugwijkende rooilijn van de bebouwing aan de Oude Rijn ten oosten van de Donkersteeg. Deze vooruitgeschoven positie, die nu nog steeds benadrukt wordt door de positie van Huis ter Lucht, is een fysieke herinnering aan de beginfase van de stad Leiden. (EO)

Leiden voorloper met moerbouten

Een verrassende vondst in twee panden aan het Rapenburg: ijzeren moerbouten uit 1749 en zelfs 1701. Een innovatieve oplossing voor een plek waar een gewone verbinding niet past.

Vanouds gebruikte een timmerman een traditionele pen-en-gatverbinding om twee onderdelen van een constructie samen te voegen. Met een houten nagel werd deze verbinding geborgd. Pas met de industriële revolutie, omstreeks 1850, kwamen daar verbindingen met ijzeren bouten bij.

Schroefdraad, moeren en bouten waren weliswaar al in de zestiende eeuw in Nederland bekend, maar dan toegepast in bijvoorbeeld sloten en uurwerken. In zware bouwkundige constructies werden ze niet gebruikt. Verrassend is dan ook de vondst van vroege toepassingen van moerbouten bij bouwhistorisch onderzoek in panden aan het Rapenburg. In Rapenburg 65 zijn moerbouten uit 1749 toegepast. In Rapenburg 61, het huidige Snouck Hurgronje-huis, zelfs uit 1701. Daarmee zijn dit vooralsnog de oudst bekende vierkante moerbouten in Nederlandse bouwconstructies.

De timmermannen van de constructies van Rapenburg 61 en 65 pasten deze innovatieve verbinding toe omdat

dit structureel voordeel gaf. De moerbouten zijn gebruikt op plaatsen waar onvoldoende ruimte was voor een traditionele pen-en-gatverbinding, met meerdere verbindingen op één plaats. (EO)

Een ijzeren moerbout uit 1749 verbindt houten balken in Rapenburg 65.



Klauteren in de kappen van de kerk

Gelukkig hebben onze bouwhistorici geen hoogtevrees. Daardoor weten we nu dat de triforiumdeurtjes in de Hooglandse kerk ruim vijfhonderd jaar oud zijn.

Er zijn plannen voor de aanleg van een nieuwe verwarming in de Hooglandse kerk. Monumenten & Archeologie is hier nauw bij betrokken. Om straks goede afwegingen te kunnen maken, was nader onderzoek nodig naar de originaliteit van de zogeheten triforiumdeurtjes. Een triforium is in de late gotiek de overgangszone tussen de zuilen en de hoge vensters. Deze zone is noodzakelijk om het dak van de zijbeuk op de hogere midden- en dwarsbeuk te kunnen laten aansluiten.

Het triforium in het koor en de dwarsbeuk van de Hooglandse kerk bestaat uit decoratieve nissen met aan de kerkzijde een balustrade. De nissen zijn toegankelijk via een doorgang in de dikte van de kerkmuur. Deze doorgang is afsluitbaar met een deurtje, soms zelfs met een dubbele deur. Aangezien het koor en het dwarschip uit de vijftiende eeuw dateren, konden ook de deurtjes al heel oud zijn. De eikenhouten deurtjes bestaan uit een aantal verticale planken en hebben gesmede gehengen (scharnieren). Fraaie details zijn de handgesneden deurklinkjes en -sluiting. Uit onderzoek door de bouwhistorici Jos van Rooden en Edwin Orsel blijkt dat vrijwel alle deurtjes origineel zijn en dus al ruim vijfhonderd jaar open en dicht gaan. In de plannen zal hier rekening mee worden gehouden en worden de deurtjes gespaard. (EO)



De gerestaureerde Sterrewacht gezien vanaf de Witte Singel.

De Sterrewacht schittert weer

Met de feestelijke opening door staatssecretaris Halbe Zijlstra werd de ambitieuze restauratie van de Sterrewacht in 2011 afgerond. De toegepaste historische kleuren versterken de grandeur en architectonische eenheid van het gebouw.

Op initiatief van de Leidse hoogleraar astronomie Frederik Kaiser kwam in 1861 de Sterrewacht tot stand. Dit neoclassicistische gebouw was een ontwerp van Henri F.G.N. Camp. Hij werd geïnspireerd door de sterrenwacht in het Russische St. Petersburg. Op het hoge centrale bouwdeel stonden twee observatiekoepels. De flankerende lage vleugels werden elk beëindigd met een woning: aan de ene zijde die voor de directeur, aan de andere die voor het personeel. Tot het vertrek van de vakgroep Sterrenkunde in 1974 vonden er vele uitbreidingen en wijzigingen aan het

in- en exterieur plaats. Zo zijn bijvoorbeeld de observatiekoepels uitgebreid, de woningen verhoogd en gevels gepleisterd. Dit had gevolgen voor de architectonische eenheid van het gebouw. Door het beperkte onderhoud maakte de Sterrewacht na het vertrek van het universitair Instituut Biologie in 2009 een verwaarloosde indruk.

Fraaie marmerimitaties

Even ambitieus als het initiatief van Kaiser, was ook het restauratieplan van de Universiteit Leiden. Mede door een zogenoemde kanjersubsidie van het Rijk, ging na

jarenlange voorbereiding op 6 april 2009 de uitvoering officieel van start. Minister Ronald Plasterk van Onderwijs, Cultuur en Wetenschap droeg een steentje bij door de grote observatiekoepel met een hoogwerker naar beneden te hijsen. Op 26 oktober 2011 werd de Sterrewacht op feestelijke wijze door staatssecretaris Halbe Zijlstra van Onderwijs, Cultuur en Wetenschap geopend. Over het resultaat van de restauratie kan veel worden gezegd, meer dan op deze plek kan worden verwoord. Maar als er één oogstrelend onderdeel mag worden genoemd, dan is het wel het kleurgebruik. Op basis van kleuronderzoek zijn de oorspronkelijke kleuren

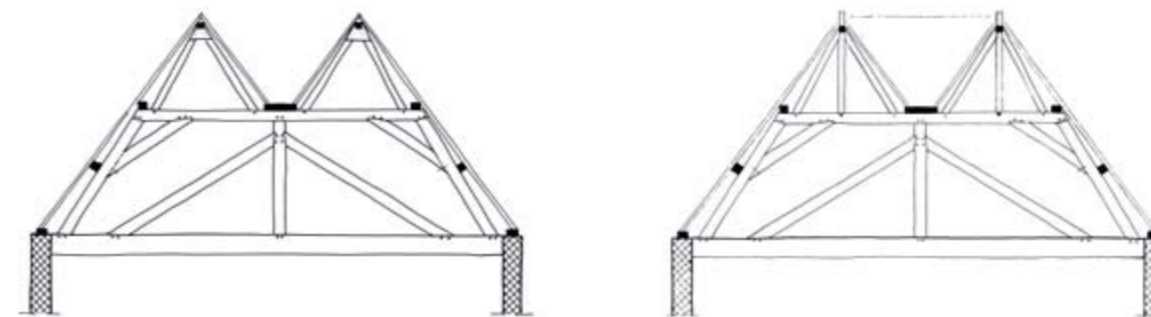
toegepast, of daarop geïnspireerd. Fraai zijn de marmerimitaties op het binnenmuurwerk, wat het interieur weer zijn negentiende-eeuwse grandeur geeft. Complex was de totstandkoming van het kleurgebruik van het exterieur. Als basis diende het kleuronderzoek dat in het kader van het Leidse Kleurenproject van de gemeente Leiden is uitgevoerd. Architect Gerard Smit heeft op uiterst zorgvuldige wijze de resultaten van dit kleuronderzoek verwerkt tot een kleuroepassing waarmee de Sterrewacht zijn architectonische eenheid heeft teruggekregen en het gebouw weer schittert aan de Witte Singel. (JvR)

De makelaar: steunpunt in het schilddak

Een makelaar is een onderdeel in de nok dat het voorste dakvlak opvangt. Het werd in de zeventiende eeuw geïntroduceerd toen men trapgevels verving door gevels met kroonlijst. Daarna werden makelaars in Leiden nog lang toegepast, soms met uitbundige resultaten.

Een makelaar is een verticaal element dat door de timmerman werd toegepast op het snijpunt van drie of meer dakvlakken. In middeleeuwse kappen komen makelaars niet voor, wel in kappen van na de vroege zeventiende eeuw. Dit is het gevolg van de introductie in

de zestiende eeuw van de nokgording, een horizontale balk in de nok van daken. Voorheen ontbrak die en vormden losse sporenparen met haanhouten de nok van het dak. Met het invoegen van een horizontale balk in de nok, de nokgording, werd deze nok veel steviger.



Kapconstructie van Oude Vest 159 uit 1681: spanten zonder (links) en met (rechts) makelaar.



De open kap van Nieuwe Rijn 105 met goed zichtbaar de makelaar.

Intermediar

Een van de oudste nokgordingen (dendrochronologisch gedateerd) van Leiden bevindt zich in een kap uit 1539 van *Ars Aemula Naturae* (Pieterskerkhof 9). De nokgording bleef niet vanzelf hangen, maar moest worden ondersteund door een spantconstructie. Dus werden met de introductie van de nokgording in Leiden ook

de nokspanten geïntroduceerd. Die komen in twee varianten voor: een spant met verticale (nok)stijl, of een met twee schuinstaande rechte spantbenen. Deze laatste vormen in de nok een driehoek en worden daarom ook driehoeksspanten genoemd. In de zeventiende eeuw werd in Leiden de gevel met kroonlijst populair. Voor die tijd waren juist trapgevels gewild. Bij een gevel met kroonlijst is daarom vaak aan de straat ook een dakvlak toegepast. En in de nok, op het snijpunt aan de voorzijde, moest door de timmerman een constructief element worden tussengevoegd om dit voorste dakvlak op te vangen. Daarvoor werd de makelaar geïntroduceerd, als intermediair tussen de nokgording en de top van het voorste dakschild. In onderzoek naar de ontwikkeling van Leidse spantconstructies werd daarbij een bijzonderheid geconstateerd. De spanten ter plaatse van de makelaar wijken af van de overige spanten. De constructie wordt anders uitgevoerd om de makelaar in het spant te kunnen opnemen. Met deze variatie speelde de timmerman in op de complexere vorm van het schilddak. Makelaars zijn nog lang toegepast in de Leidse bouwtraditie. Naast de constructieve functie konden ze ook decoratief worden benut. Vaak steken ze iets boven de nok van het dak uit en zijn daar geaccentueerd. In de meest eenvoudige vorm door een zinken of loden afdekking, een zogenaemde piron. Maar het kon ook heel uitbundig, met bijvoorbeeld gebeeldhouwde vazen of de globes op *Bibliotheca Thysiana* (Rapenburg 25) uit 1655. (EO)



De laatste Leidse bollenschuur, met z'n karakteristieke vakwerkbouw en mansardedak, kort voor de sloop.

Tweede leven voor bollenschuur

De laatste Leidse bollenschuur werd in augustus gesloopt, maar niet nadat het gebouw uitvoerig is gedocumenteerd. De schuur wordt herbouwd, met ruimte voor twee woningen.

In december 2005 werd in het tijdschrift *Stielz* van de Stichting Industrieel Erfgoed Leiden (STIEL) een artikel gewijd aan de enige bollenschuur die Leiden toen nog bezat. Het beschrijft de geschiedenis van de in 1906 opgetrokken schuur aan Hoge Morsweg 111, zijn oprichter en gebruikers. Het artikel maakt duidelijk

dat de in vakwerkbouw opgetrokken en met een mansardedak (geknikt dak) overdekte schuur een zeldzaam type betreft binnen de collectie bollenschuren in de Duin- en Bollenstreek. Op de verdieping bevond zich nog de stelling waar de bloembollen ter droging werden uitgespreid, de belangrijkste functie van een bollenschuur.

Herbouw

Een aanwijzing tot gemeentelijk monument heeft het niet gehaald, omdat plannen voor woningbouw op deze locatie al in een vergevorderd stadium waren. En de poging tot

herbestemming van de schuur is helaas mislukt, vanwege de bouwkundig slechte staat van de schuur en de financiële onhaalbaarheid van het plan. Maar de schuur wordt herbouwd. Iets groter, zodat er wel twee woningen in gerealiseerd kunnen worden. De nieuwe schuur zal deel gaan uitmaken van een woonwijkje dat op dit voormalige tuindergebied zal verrijzen. Op deze wijze wordt de herinnering aan het verleden van dit gebied levend gehouden. Een sloopbedrijf heeft in augustus de oude bollenschuur met de grond gelijk gemaakt. Maar niet nadat Monumenten & Archeologie vanwege de bijzondere (bouw)historische waarden de bollenschuur heeft gedocumenteerd. Dit houdt in dat op locatie bouwhistorisch onderzoek is verricht en opmetingschetsen zijn vervaardigd. De resultaten van dit veldwerk worden verwerkt tot uitgewerkte documentatietekeningen. Die maken het mogelijk dat, ondanks de fysieke teloorgang, de bouwkundige verschijningsvorm van deze bijzondere bollenschuur voor toekomstige generaties en onderzoekers beschikbaar blijft. (JvR)

Schaalvergroting aan de Breestraat (78-80) door de nieuwbouw van Peek & Cloppenburg in 1933. (Collectie RAL, PV30326.39B-1.)



Esther Starckenburg

Markten, winkels en warenhuizen in Leiden

Eeuwig winkelen

Winkelen had en heeft een grote impact op de stedelijke ruimte en economie. Zo speelden de markten zelfs een cruciale rol bij de transformatie van het plattelandsplaatsje naar de grote stad die Leiden in de zeventiende eeuw werd. De vele bezoekers van buitenaf droegen bij aan de handel en welvaart. De concentratie van weekmarkten langs de Rijnrovers was tot in de twintigste eeuw dan ook een bewuste keuze.

De manier waarop we onze boodschappen doen, heeft grote invloed op het stadslandschap. Niet alleen zijn verkooppunten nodig, die goed bereikbaar moeten zijn voor zowel klant, winkelier als leverancier, ook brengen openingstijden ritme aan in het straatleven. Het winkelen kenmerkt zich bovendien door een grote veranderlijkheid. Dat is tegenwoordig zo, maar in het verleden gold dit net zozeer. Winkels en markten verschijnen en verdwijnen met het veranderen van het aanbod of met de smaak van kopers. Ook technische innovaties drijven dit proces. Denk bijvoorbeeld aan de lift en roltrap, die

Op uiteenlopende wijzen namen verkopers bezit van de stad

winkels over meerdere verdiepingen mogelijk maakten. Of de intrede van de massaproductie in de negentiende eeuw. Dat had een lagere prijs van goederen tot gevolg en leidde tot de emancipatie van het koperspubliek. De laatste drempelvrees van het publiek werd weggenomen toen na de Tweede Wereldoorlog winkels

op zelfbediening overgingen. En de huidige winkelier moet rekening houden met de goed geïnformeerde, prijsvergelijkende *webshopper* die als vrijetijdsbesteding graag funshopt in de historische binnensteden.

Programma Binnenstad

Ook nu geldt het winkelen als een belangrijke functie voor de historische binnenstad. Reden waarom het volop aandacht krijgt in Programma Binnenstad. Daarin is in 2009 vastgelegd hoe de binnenstad aantrekkelijker gemaakt kan worden. Zo is een project gestart dat tot doel heeft historische winkelpuien te renoveren of te reconstrueren. En om de centrumfunctie voor de regio te versterken, zijn de Haarlemmerstraat en de Aalmarkt aangewezen tot een gebied waar de vestiging van grotere winkelketens mogelijk is, het zogenoemde kernwinkelgebied. Bij beide projecten is Monumenten & Archeologie betrokken. Om tot een goede restauratie of reconstructie van een winkelpui te komen, worden eigenaren begeleid bij het onderzoek naar de vroegere situatie, de plan-



De Haarlemmerstraat eind 19e eeuw, gezien van de Vrouwenkerkkoorstraat naar het westen, met al redelijk veel winkelpuien. (Collectie RAL, PV4546.5.)

vorming en de uiteindelijke uitvoering. De eerste inventarisatie van ruim honderd puien en de ontwikkeling van de Leidse winkelpui is beschreven in de

Rond 1900 sloten winkelpuien zich aaneen en ontstonden winkelstraten

publicatie *Leiden in de etalage; Historische winkelpuien in de binnenstad* (2010). In het geval van het kernwinkelgebied wordt uitgezocht op welke plekken grotere

winkeloppervlaktes tot stand kunnen komen, onder meer door samenvoeging van bestaande panden. Dit zonder al te grote aantasting van het historisch weefsel. Een belangrijk hulpmiddel hierbij is de bouw-historische verwachtingskaart uit 2009. Die maakt inzichtelijk op welke plekken waardevolle bebouwing of structuren te verwachten zijn. Voor het Aalmarktgebied is in 2011 door Monumenten & Archeologie een onderzoek afgerond naar de aanwezige historische waarden. Voor 2012 staat de Haarlemmerstraat op de agenda.

Winkelen

Vanwege de actualiteit van het thema is tijdens de Open Monumentendagen 2011, op uitnodiging van de Historische Vereniging Oud Leiden, een lezing verzorgd over de geschiedenis van het winkelen in Leiden. De verschijningsvorm en de veranderlijkheid ervan stonden hierin centraal. Tegenwoordig lijkt het alsof winkels het straatbeeld in de historische binnenstad steeds meer gaan domineren. Maar de geschiedenis laat zien dat het verkopen van zowel de dagelijkse levensbehoeften als de meer duurzame goederen hier altijd al een belangrijke rol heeft gespeeld, vanaf het moment dat Leiden in de dertiende eeuw zijn eerste stadsrechten kreeg. Op uiteenlopende wijzen hebben verkopers bezit genomen van de stad. Vanaf de middeleeuwen ontstonden de markten en winkeltjes, in de negentiende

Vergeleken met andere steden telt Leiden veel kleinschalige winkels

eeuw kregen winkels een uitdrukkelijk gezicht door de bouw van winkelpuien, rond 1900 kwamen warenhuizen tot stand, in de jaren dertig volgden kostbare winkelpaleizen, en in het huidige straatbeeld lijken winkelketens alomtegenwoordig te zijn.

Markten

Het markthouden was onderdeel van de stadsrechten waarmee Leiden zich als fysieke en bestuurlijke eenheid onderscheidde van het omliggende platteland. Dat de markten zo succesvol konden worden, had te maken met de gunstige ligging aan vaarwater. Dat garandeerde een goede communicatie met de regio Rijnland. Rondom Leiden lagen bovendien vruchtbare landbouwgronden en rijke viswateren, waarvan de producten op de markten werden verhandeld. Het huidige straatbeeld kent hiervan een aantal overblijfselen, waaronder straatnamen als



Het Volkshuis uit 1899 aan de Haarlemmerstraat met vijf winkelpuien, rond 1900. (Collectie RAL, PV30650.7B.)

Vismarkt, Botermarkt en Aalmarkt, en objecten als de Visfontein en de overkapping van de Korenbrug. De verkooplocaties van de verschillende producten veranderden veelvuldig. Slechts een aantal bleef verankerd op dezelfde plek, zoals de vis- en korenmarkt. Hadden de weekmarkten vooral een regionaal karakter, de jaarmarkten trokken massa's bezoekers van ver buiten Rijnland. Tot in de twintigste eeuw hechtte de stad er veel belang aan om de handel voor zowel consumenten, handelaren als producenten te concentreren langs de Rijn oevers. Dit streven kwam door de schaalvergroting van onder meer de groente- en veemarkt echter steeds meer onder druk te staan. Pas met de verplaatsing

van de veehandel van de Nieuwe Beestenmarkt naar de Groenordhal in 1969 bleef een warenmarkt over die puur gericht is op consumenten.

Winkels

Behalve op markten, kon men vanaf de middeleeuwen ook al terecht in eenvoudige winkels waar de ambachtsman zijn waar aan huis verkocht, zoals bakkers, koper-slaggers, tabaks- en kousenverkopers. De eerste winkels ontstonden vooral rond de markten langs de Rijn en in de doorgaande straten Haarlemmerstraat, Breestraat en Hogewoerd.

In de tweede helft van de negentiende eeuw veranderde het straatbeeld, toen op de begane grond van woonhuizen steeds meer nieuwe winkels tot stand kwamen. De bestaande gevel werd hierbij vervangen door een winkelpui met grote ruiten. De puien waren nog niet alle zij aan zij gelegen. Pas rond 1900 begonnen deze zich samen te voegen tot aaneengesloten linten, waarmee de winkelstraat ontstond. In deze periode startte ook de bouw van volledig nieuwe winkel-woonhuizen met vaak zeer grote etalages en opvallende architectonische details als torentjes en erkers. Het Leidse Volkshuis uit 1899 is een voorbeeld daarvan, waarbij zelfs seriematige winkelpuien tot stand kwamen. Aan de zijde van de Haarlemmerstraat werden vijf huiswinkels gebouwd, met de winkel op de begane grond en daarboven woon- en opslagruimte.

Warenhuizen

Aan het einde van de negentiende eeuw zorgden Duitse immigrantenfamilies voor de ontwikkeling van een nieuw type winkel in Nederland: het warenhuis. Vergeleken met een speciaalzaak kon hier een veelheid aan type producten worden aangeschaft. In het straatbeeld bracht dit een schaalvergroting met zich mee. Zo vestigde Peek & Cloppenburg zich in Leiden aanvankelijk in een

bestaand woonhuis, verhuisde het in 1890 naar ruimere nieuwbouw (weliswaar nog in de vorm van een woonhuiswinkel), om ten slotte in 1933 een groot winkelpand te betrekken dat op de plek van twee huizen (Breestraat 78-80) was gebouwd. En aan de Aalmarkt opende Vroom & Dreesmann in 1906 een Leids filiaal dat voortdurend werd uitgebreid door panden aan weerszijden ervan te betrekken. Deze panden werden in navolging van andere steden in 1936 vervangen door het huidige, grote winkelpaleis, voorzien van kostbare materialen, mooie verlichting, een groot trappenhuis, restaurant, et cetera.

Alle verdiepingen werden verkoopruimte met enorme etalageruiten

Ook op andere plekken in de stad deed zich schaalvergroting voor, zoals de bouw in 1907 van de nieuwe meubelwinkel van Hasselman en Pander op Breestraat 146. Dit was geen woonhuiswinkel meer, alle verdiepingen waren nu verkoopruimte, gelegen achter enorme etalageruiten. In 1909 verscheen ernaast een soortgelijk pand, eveneens op de plek van twee woonhuizen: het luxe damesmodehuis Gerzon, dat zelfs voorzien was van een lift. De volgende stap in de twintigste eeuw naar groter deed zich in Leiden niet voor, er kwamen geen shoppingmalls of winkelboulevards. Wel ontstond in de jaren tachtig een novum: een winkelpassage, aangelegd tussen de Breestraat en de Botermarkt, via de voormalige meubelwinkel van Hasselman en Pander.

Winkelketens

Een meer recente ontwikkeling, die zich ook in Leiden voltrok, is het ontstaan van winkelketens. Hierdoor zijn de verschillende binnensteden steeds meer op elkaar gaan lijken. De grotere omvang van deze winkels is



Drukte tijdens de veemarkt op de Nieuwe Beestenmarkt, rond 1890. (Collectie RAL, PV35103.)

op zich niet nieuw. Wel neemt het aantal ervan toe en zijn ze volgens een vaste formule ingericht. Dat laatste, zo is een veelgehoorde klacht, leidt tot een verschraling van het straatbeeld.

Leiden verkeert in de gelukkige omstandigheid dat vergeleken met andere steden de historische binnenstad beschikt over veel kleinschalige winkels van individuele winkeliers. De stad legt het juist op het gebied van de populaire winkelketens af tegen andere steden. De gemeente wil daarom het aantal hiervan in het kernwinkelgebied vergroten om zo meer winkelende Leidenaren én bezoekers naar de binnenstad te trekken. Het winkelen heeft in Leiden door de eeuwen voortdurend veranderingen in het straatbeeld tot gevolg gehad. Het tempo van de veranderlijkheid ligt tegenwoordig wel een stuk hoger. Winkels die hun eeuwfeest achter de rug hebben, vormen dan ook een hoge uitzondering. Dit zijn bijvoorbeeld

Vroom & Dreesmann (1906) aan de Aalmarkt, en slagerij Van der Zon (1893) en drogisterij Boerhaave (1907) aan de Haarlemmerstraat. Een ongekende uitschieter is thee- en koffiehandel Het Klaverblad aan de Hogewoerd, met een leeftijd van 242 jaar! Het huidige winkelen heeft behalve de druk tot verdere schaalvergroting en de snelle omlooptijd van winkels ook andere ruimtelijke gevolgen,

Het warenhuis betekende een schaalvergroting in het straatbeeld

zoals de behoefte aan parkeerruimte, leegstaande verdiepingen boven winkels, en een overdaad aan gevelreclames. Het vergt voortdurende aandacht en een zorgvuldige belangenafweging om deze zaken aan te pakken, zonder hierbij het karakter van het historische stadshart aan te tasten. Het stadshart is immers zowel trekpleister als economische motor.

Kengetallen Monumenten & Archeologie

Cultuurhistorische advisering

Leiden	Vooroverleg	Ontvankelijkheid	Omgevingsvergunning
Adviezen m.b.t. rijks- of gemeentelijk monument	34	41	307
Cultuurhistorisch advies m.b.t. vrijstelling bestemmingsplan	52	-	145
Adviezen m.b.t. archeologische waarden	26	45	113
Leiderdorp			
Adviezen m.b.t. rijks- of gemeentelijk monument	1	1	-
Oegstgeest			
Adviezen m.b.t. archeologische waarden	11	-	6

In het kader van planvorming adviseerde Monumenten & Archeologie vorig jaar 782 maal. Dat was 123 keer in het kader van vooroverleg; 96 adviezen gingen in op de vraag of een plan beoordeelbaar was (ontvankelijkheid). Hoe deze aantallen zich verhouden tot voorgaande jaren is moeilijk objectief vast te stellen, omdat tot aan inwerkingtreding van de *Wet algemene*

bepaling omgevingsrecht (Wabo) het aantal verleende of geweigerde monumentenvergunningen werd geregistreerd. Tegenwoordig is de monumententoets onderdeel van de omgevingsvergunningsprocedure, die vele toetskaders kent. In algemene zin lijkt het aantal adviesvragen na de inwerkingtreding van de Wabo te zijn toegenomen.

Onderzoek

	Realisatie 2010	Begroting 2011	Realisatie 2011
Bouwhistorische opnames bij gebieds- en objectgerichte ontwikkelingen	98	90	70
Archeologische acties (o.a. grondradaronderzoek, proefboringen, proefsleuf en volledige opgraving)	27	-	17
Panden die op hun oorspronkelijke kleurstelling zijn onderzocht	41	-	60
Onderzoeken naar de historische verschijningsvorm van winkelpuien	8	-	30

Het aantal bouwhistorische opnames lag in 2011 wat lager dan begroot. Dat kwam door de inzet van bouwhistorische capaciteit op de begeleiding van stagiaires die onderzoek deden voor een op te stellen bouwhistorische onderzoeksagenda, en door de administratieve afronding van de Burchtrestauratie.

Er zijn 17 archeologische acties op locatie uitgevoerd onder regie van Monumenten & Archeologie. Dat is minder dan vorig jaar en is te wijten aan de aard van de geplande bouwprojecten: die zijn kleinschaliger en daardoor minder bodemverstorend. Onder de archeologische acties zijn een booronderzoek aan de Langebrug/



De afgelopen jaren zijn in het kader van het Leidse kleurenproject ruim 150 panden in de originele, historische Leidse kleuren geschilderd. Daaronder bekende panden als de Waag en de Sterrewacht maar ook bijvoorbeeld Nieuwstraat 33 (links voor, rechts na).

Steenhuur met vroegmiddeleeuwse sporen en de archeologische begeleiding van het park Matilo.

In 2010 was het aantal uitgevoerde onderzoeken naar historische winkelpuien en historische kleuren flink teruggezak, omdat er in dat jaar geen geld meer beschik-

baar was voor onderzoek in opdracht van de gemeente. Er was toen uitsluitend subsidiebudget voor onderzoek in opdracht van pandeigenaren. In 2011 is het aantal onderzoeken echter weer toegenomen, doordat er opnieuw middelen voor onderzoek in opdracht van de gemeente beschikbaar zijn gekomen uit Programma Binnenstad.

Publieksparticipatie

	Realisatie 2010	Begroting 2011	Realisatie 2011
Aantal bezoekers tentoonstelling Monumenten & Archeologie	5524 (vanaf 1 juni)	3000	7205
Aantal bezoeken aan opengestelde panden tijdens Open Monumentendagen	ca. 50.000	-	ca. 49.000
Aantal lessen met archeologische leskist	16	-	11

Op 20 maart opende Monumenten & Archeologie de expositie 'Aan het werk met Lucas van Leyden; Het dagelijks leven rond 1500 aan de hand van vondsten en gravures' in het Archeologisch Centrum, als uitbreiding

op een tentoonstelling over deze schilder door de Lakenhal. De wissel- en vaste expositie werden weer druk bezocht. Ruim 7000 mensen wisten de weg naar de tentoonstellingen te vinden.

Het aantal lessen met de archeologische leskist is weer wat afgenomen door verminderde budgetten. De Open Monumentendagen, met het zeer actuele thema herbestemming, werden ongeveer even goed bezocht als vorig jaar.

Vanwege het vijftigjarig bestaan van de Monumentenwet werd het themajaar Leiden 50 jaar Monumentenstad

Bescherming

	Realisatie 2010	Begroting 2011	Realisatie 2011
Aantal gemeentelijke monumenten	1538	1540	1563
Percentage van de ruimtelijke ontwikkelingen waarin een cultuurhistorische paragraaf is opgenomen	25-100%	30-100%	30-100%
Percentage van de bestemmingsplannen waarin een cultuurhistorische paragraaf is opgenomen	25-100%	30-100%	30-100%

Het Scholenproject leidde in 2011 tot de plaatsing van 10 scholen op de gemeentelijke monumentenlijst, waaronder het Bonaventuracollege aan de Mariënpoolstraat en de Leidse Houtschool. Daarnaast zijn enkele gebouwen in ontwikkelingsgebieden als monument geplaatst, nadat duidelijk werd dat eerder aangehouden plaatsingsadviezen van de Monumentenselectiecommissie verenigbaar waren met de geplande ontwikkelingen.

Het percentage bestemmingsplannen met een cultuurhistorische paragraaf vraagt om een toelichting. Ten behoeve van een beter inzicht wordt een onderscheid gemaakt: bestemmingsplannen met een archeologische onderlegger, bestemmingsplannen in beschermd stadsgezicht, en die in overige gebieden. Door de *Wet op de archeologische monumentenzorg* (Wamz) uit 2007 geldt de wettelijke verplichting om archeologische waarden op te nemen in bestemmingsplannen. Voor archeologie en het beschermd stadsgezicht is het percentage 100% vanwege wettelijke verplichtingen. Door de aanwijzing van de Zuidelijke Schil als rijksbeschermd gezicht kent Leiden

georganiseerd. In dat kader werden activiteiten op het gebied van monumenten, historie en cultureel erfgoed samengebracht in een goed gevulde agenda op www.erfgoedleiden.nl. Hierdoor werd de omvang van het maatschappelijk draagvlak voor geschiedenis en de betekenis hiervan voor de stad nog eens extra duidelijk.

nu twee beschermde stadsgezichten en is het oppervlak aan beschermde gezichten ongeveer verdubbeld.

Buiten de beschermde gezichten is cultuurhistorie boven de grond niet altijd meegenomen in bestemmingsplannen, maar archeologie wel. De *Modernisering van de Monumentenzorg* (MoMo) heeft ertoe geleid dat vanaf 1 januari 2012 gemeenten verplicht zijn cultuurhistorische waarden mee te wegen bij het opstellen van een bestemmingsplan. Dat betekent dat het percentage buiten de beschermde gezichten binnen 10 jaar tijd ook naar 100% zal toegroeien.

Voor het percentage ruimtelijke ontwikkelingen met een cultuurhistorische paragraaf geldt iets vergelijkbaars als voor bestemmingsplannen: in de beschermde gezichten wordt altijd rekening gehouden met cultuurhistorie. Archeologie is ook altijd een aandachtspunt. Omdat cultuurhistorische waarden niet altijd aanwezig of relevant zijn, zal het percentage buiten de beschermde gezichten hier nooit tot 100% stijgen.



Winkelpui aan Steenstraat 25 voor (links) en na (rechts) restauratie. Met de Subsidieregeling Historisch Stadsbeeld wil de gemeente zo veel mogelijk winkeleigenaren stimuleren gevels in oorspronkelijke staat en kleuren terug te brengen om het historische karakter van de stad te accentueren.

Subsidie

	Realisatie 2010	Begroting 2011	Realisatie 2011
Subsidie Op Termijn	€ 231.547	-	-
Subsidieregeling Historisch Stadsbeeld (SHS)	€ 196.892	€ 213.462	€ 205.609

De Subsidie Op Termijn-regeling werd per 1 januari 2011 opgeheven. De succesvolle Subsidieregeling Historisch Stadsbeeld (SHS) kent de subsidie categorieën historische kleuren op gevels, reconstructie historische winkelpuien, en verbetering gevelreclame. In deze categorieën werden

respectievelijk 25, 9 en 5 beschikkingen afgegeven. Voor herstel van monumentale onderdelen in de openbare ruimte (stoepen, hekwerken, pompen, et cetera) zijn 4 beschikkingen afgegeven.

	Uitgekeerd in 2011	Budget 2011	Voorlopig beschikt in 2011
Winkelpui	€ 98.468	€ 120.242	€ 70.013
Kleur	€ 94.612	€ 22.088	€ 34.738
Gevelreclame	€ 3.321	€ 49.044	€ 2.272
Monumentale onderdelen	€ 9.208	€ 22.088	€ 6.100
Totaal	€ 205.609	€ 213.462	€ 113.123

Toelichting: het totaalbedrag aan voorlopig beschikte subsidies in 2011 (€ 113.123) wijkt af van de in 2011 uitgekeerde € 205.609 (Realisatie 2011 in de tabel erboven). Dat komt omdat subsidie pas na afronding van alle werkzaamheden wordt uitbetaald. Bij grote verbouwingen kan daar wel een jaar overheen gaan.

Onder die € 205.609 kunnen dus subsidies zitten die al vóór 2011 voorlopig zijn beschikt, maar pas in 2011 'definitief zijn gemaakt'. Idem kunnen er in 2011 subsidies voorlopig zijn beschikt die pas na 2011, na afronding van alle werkzaamheden, zullen worden uitbetaald.

In de publiciteit

Publicaties

Brandenburgh, C.R. (red.), *Archeologisch, bouwhistorisch en archiefonderzoek naar de bewoning aan het Steenshuur, ter plaatse van het voormalige Kamerlingh Onnes Laboratorium*, Bodemonderzoek en Bouwhistorie in Leiden 2 (Leiden 2011). Ook in pdf-vorm verschenen op www.erfgoedleiden.nl.

Orsel, E.D., 'Stenen van de Graaf, vroege baksteen in Leiden en Rijnsburg', *Westerheem* 4, jaargang 60 (2011), 184-192

Orsel, E.D., 'Oude Moeren, een signalisering', *Nieuwsbrief Stichting Bouwhistorie Nederland* 50 (2011) 23-26

Orsel, E.D., 'De Makelaar, steunpunt in het schilddak', *Nieuwsbrief Stichting Bouwhistorie Nederland* 51 (2011) 36-44

Orsel, E.D., 'Niet alleen schrootjeswand en systeemplafond weg', ingezonden brief, *NRC Handelsblad*, 29 januari 2011, 3

Orsel, E.D. en J.W. van Rooden, *De Aalmarkt, structuur in ontwikkeling, Bouwhistorische verkenning van het Aalmarktgebied* (Leiden 2011)

Orsel, E.D., 'De eerste zeventiende-eeuwse kerkmeesterskamer', *De Pieterskerk in Leiden, Bouwgeschiedenis, inrichting en gedenktekens* (Leiden 2011) 142-145

Orsel, E.D., 'Een echte Rubens in de Breestraat te Leiden', *Burgy Nieuwsbrief* 09 (Leiden 2011) 3

Starkenburg, E. en C. Thunnissen, *Park Die Leythe; Beeldengroepen W.C. Brouwer* (Leiden 2011). Ook in pdf-vorm verschenen op www.erfgoedleiden.nl.

Team Monumenten & Archeologie, *Jaarverslag 2010* (Leiden 2011)



Op de website van Monumenten & Archeologie verschenen de volgende artikelen:

- *Minder en eenvoudiger regels aanpassen monumenten*, 23 december 2011
- *Tinschat uit Haarlemmerstraat terug in Leiden*, 22 december 2011
- *De waarde van 50 jaar Monumentenwet*, 14 december 2011
- *Scholen aangewezen als Leids monument*, 13 december 2011
- *Historische Leidse gevelkleuren in kaart gebracht*, 12 december 2011
- *Een nieuwe monografie: 'De Pieterskerk in Leiden, bouwgeschiedenis, inrichting en gedenktekens'*, 7 december 2011
- *Publicatie 'Noordvest en de Oude Morsch. 400 jaar uitleg, 1611-2011'*, 7 december 2011
- *Onthulling gedenkplaat Vrouwekerk*, 30 november 2011

Bodemschatten en Bouwgeheimen

In de reeks *Bodemschatten en Bouwgeheimen*, een initiatief van Monumenten & Archeologie, verschenen in 2011 bij Primavera Pers *Een buurt op de schop* en *Van Leidse schilders mette grote quast*. Met deze reeks wil Monumenten & Archeologie de kennis en kunde van M&A voor een breed publiek toegankelijk maken.

In *Een buurt op de schop* brengt Anne de Hingh de geschiedenis van het Steenshuur tot leven. De opgravingen voor het Kamerlingh Onnes Gebouw aan het Steenshuur zijn in 2011 afgerond. Door deze opgraving, archiefonderzoek en het werk van allerlei specialisten hebben we een beeld gekregen van het leven aan het Steenshuur tussen 1250 en 1807.

Van Leidse schilders mette grote quast; Historische buitenkleuren in de Sleutelstad is een uitvloeisel van het Leids kleuronderzoeksproject. Olga van der Klooster beschrijft het gebruik van verf als bouw materiaal in de Leidse buitenarchitectuur van 1600 tot 1950. De bijgevoegde kleurstenenkaart *Het Leidse kleurenpalet* met vijftig historische kleuren is een hulpmiddel voor huiseigenaren die hun gevel van historisch verantwoorde kleuren willen voorzien.



- *Vroegste Empireramen in Nederland aangetroffen op de Breestraat, 23 november 2011*
- *Monumentale pareltjes ontdekt in Park Die Leythe, 21 november 2011*
- *Overzicht viering 400 jaar stadsuitbreiding 1611, 29 september 2011*
- *Van der Klaauwtoren en woonblok Middelstegracht winnen Jonge Monumentenverkiezing, 27 september 2011*
- *Leidse Molendag, 14 september 2011*
- *Oudste bakstenen van Nederland in Leiden en Rijnsburg, 14 september 2011*
- *Boek 'Een buurt op de schop' verschenen, 9 september 2011*
- *Tentoonstelling 'Voor de Draad Ermeel' geopend, 6 september 2011*
- *Bodemonderzoek & Bouwhistorie in Leiden 2, 16 augustus 2011*
- *Oude moeren in Leiden, 16 augustus 2011*
- *Jaarverslag Team Monumenten & Archeologie online, 4 augustus 2011*

- *Kijkje achter de schermen in de Leidse Schouwburg, 14 juni 2011*
- *OL en STIEL organiseren verkiezing mooiste jonge monumenten, 7 juni 2011*
- *Opening eerste fase park Matilo, 30 mei 2011*
- *Achter de façade van de Hollandse stad, 25 mei 2011*
- *Eigentijdse ontdekkingsreis door Leidse historie: wandel terug in de tijd met je smartphone, 13 mei 2011*
- *Zes scholen aangewezen als Leids monument, 21 april 2011*
- *Zuidelijke Schil in Leiden wordt beschermd stadsgezicht, 20 april 2011*
- *Leiden 50 jaar Monumentenstad, 30 maart 2011*
- *Nationale Monumenten Estafette 26 maart van start, 21 maart 2011*
- *Oude glorie herleeft bij Hogewoerd 112, 23 februari 2011*

Leids Jaarboekje 2011

In het door Historische Vereniging Oud Leiden uitgegeven *Leids Jaarboekje 2011* werden in het *Archeologisch en bouwhistorisch overzicht 2010* de volgende bijdragen van Monumenten & Archeologie opgenomen:

- *Zeezand in Cronesteyn*
- *Proefsleuf in Oostvlietpolder*
- *Het Aalmarktproject - onderzoek in de wieg van de stad*
- *Een middeleeuwse gevel van het Catharinagasthuis*
- *Van kasteel tot kantine*
- *Resten van zeldzaam leemstucplafond ontdekt*
- *Aap aan het plafond*
- *Palladio in de schoorsteen*
- *Tegels met een verhaal in 'De Bonte Koe'*
- *Stedelijk gas en elektriciteit aan de Hooigracht*
- *Wederopbouw aan het Stationsplein*
- *De Groenordhal: reusachtige spanten en mysterieuze nummers*

Oud gebouw, nieuw gebruik

In het ter gelegenheid van de Open Monumentendagen 2011 in Leiden, Leiderdorp, Oegstgeest en Zoeterwoude uitgegeven boekje *Oud gebouw, nieuw gebruik* werden de volgende bijdragen van Monumenten & Archeologie opgenomen:

- Moerman, I., Overdijk, C., Roscher, M., *Oud gebouw, nieuw gebruik* (redactie deel Leiden)
- Orsel, E.D., *Breestraat, van dijkweg tot busbaan*
- Orsel, E.D., *Het Rapenburg, van vestgracht tot chique wonen en werken*
- Orsel, E.D., *Het Hogeland: van burchteiland naar binnenstad*

Lezingen

Brandenburgh, C.R., 'Archeologie van de stad Leiden', gastcollege *Universiteit Leiden* in de reeks Archeologie van de stad, 19 november 2011, Leiden

Brandenburgh, C.R., 'Archaeological Heritage Management in a Municipality', gastcollege *Universiteit Leiden* in de reeks Heritage Management, 31 oktober 2011, Leiden

Brandenburgh, C.R., 'Archeologie aan de Aalmarkt', *Archeologische Werkgemeenschap Nederland*, 7 november 2011, Alphen aan de Rijn

Brandenburgh, C.R., 'Clothing the dead. Textile research on early medieval cemeteries in the Netherlands/Fundmassen - Innovative Strategien zur Auswertung frühmittelalterlicher Quellenbestände', congres *Universität Freiburg en Baden-Württemberg Landesdenkmalpflege*, 10 november 2011, Esslingen

Gräper, L.A., 'De restauratie van het interieur van het Leidse Stadhuis', *Interieurplatform, Rijksdienst voor het Cultureel Erfgoed*, 18 november 2011, Amersfoort

Orsel, E.D. i.s.m. C.R. Brandenburgh, 'Het grafelijke hof in Leiden', *symposium Graven in Holland*, 16 maart 2011, Leiden

Orsel, E.D., 'Bouwhistorie, archeologie, maar dan boven de grond', *studiemiddag Johan Picardt dispuut (Universiteit Leiden)*, 31 maart 2011, Leiden

Orsel, E.D., 'Leidse makelaars', *Bouwhistorisch platform, Rijksdienst voor het Cultureel Erfgoed*, 21 september 2011, Amersfoort

Orsel, E.D., 'Houtskeletten in Leiden, niet alleen maar Middeleeuws', *Bouwhistorisch platform, Rijksdienst voor het Cultureel Erfgoed*, 21 september 2011, Amersfoort

Orsel, E.D., 'Bouwhistorie in kaart, bouwhistorische waardenkaarten, een gebiedsgerichte benadering van cultuurhistorisch erfgoed', *Studiedag Purisme en pragmatisme, Hoe nu verder met bouwhistorisch onderzoek?, Rijksdienst voor het Cultureel Erfgoed i.s.m. Stichting Bouwhistorie Nederland*, 16 december 2011, Amersfoort

Roscher, M.F., 'Oud gebouw, nieuw gebruik in Leiden', *Open Monumentendagen 2011*, 1 juni 2011, Leiden

Starkenburger, E., 'Wederopbouw aan het Stationsplein', *lezing t.g.v. bekendmaking nieuwe naam voormalig Belastingkantoor*, 2 februari 2011, Leiden

Starkenburger, E., 'Kostbare eenvoud. Leidse wooncultuur 1700-1800', *minisymposium rond boekpresentatie 'Achter de façade van de Hollandse Stad' van Geert Medema*, 28 april 2011, Leiden

Starkenburger, E., 'Van markt tot warenhuis. Winkelen in Leiden', op uitnodiging van de Historische Vereniging Oud Leiden tijdens de *Open Monumentendagen 2011*, 7 september 2011, Leiden

Starkenburger, E., '50 jaar monumentenstad Leiden', *symposium Vijftig jaar Monumentenwet in Nederland*, 9 december 2011, Leiden

Excursies

Orsel, E.D., 'Wat gaat er schuil achter de muren van de V&D', *Jong Leiden*, 1 september 2011, Leiden

Orsel, E.D., 'Breestraat 117', 8 december 2011, Leiden



Fotografie: Hielco Kuipers

Aansprekend

Als geen ander merken de medewerkers van Monumenten & Archeologie dat monumenten en archeologie een breed publiek aanspreken. Ook de media weten de weg naar M&A goed te vinden. Zo trok het uitbrengen van het Leidse kleurenboekje op 8 december veel belangstelling. De foto waarop wethouder Jan-Jaap de Haan (Cultuur) en schilderes Janneke Brinkman-Salentijn samen het Leidse kleurenpalet bekijken, verscheen de dagen erna in veel kranten, tijdschriften en op websites.

Tentoonstellingen

Aan het werk met Lucas van Leyden; het dagelijks leven rond 1500 aan de hand van vondsten en gravures, Expositieruimte Monumenten & Archeologie, vanaf 20 maart 2011, Leiden

50 jaar Monumentenzorg in straatgezichten, Regionaal Archief Leiden, 28 november 2011 – 20 februari 2012, Leiden



Willem le Noble

Monumentselectiecommissie Leiden

Jaarverslag 2011

Dit is het laatste jaarverslag van de Monumentselectiecommissie. De gemeente koerst voor 2012 aan op de oprichting van een zogenoemde brede erfgoedcommissie. In 2011 heeft de Monumentselectiecommissie onder meer het Scholenproject afgerond. Ook de voorbereiding op de nieuwe taak en samenstelling van de commissie vroeg veel aandacht.

Het praktijkgebouw aan de westzijde van de Christelijke LTS (Vijf Meilaan 137), een ontwerp van Leo en Jos de Jonge uit 1961. Door de commissie in het Scholenproject voorzien van een positief advies en door de gemeente aangemerkt voor plaatsing.

De commissie

De commissie bestond in 2011 uit acht leden, inclusief de voorzitter. Dit waren dhr. F.L.M. van Cleef, dhr. J.J. Gijsman, mw. N.C. van Goor, mw. M.A.C. Polman, dhr. R. Verbeek, dhr. J.G. Wegner, dhr. W.F. Weve en voorzitter dhr. J. Westerman. Mw. Van Goor nam in de vergadering van 14 september afscheid. Zij kon het advieswerk niet meer combineren met haar overige werkzaamheden. Met speeches, van de voorzitter en van wethouder Jan-Jaap de Haan van Cultuur, en cadeaus nam de commissie afscheid van haar.

Vergaderingen

De commissie heeft in 2011 zes maal vergaderd, namelijk op: 1 februari, 14 juni, 13 september, 25 oktober, 10 november en 6 december. De geplande vergadering op 29 maart viel uit. Op 25 oktober was wethouder De Haan aanwezig om zijn plannen voor een nieuwe taakomschrijving en samenstelling van de commissie toe te lichten. De vergadering van 10 november was een extra - besloten - vergadering waarin de commissie kon reageren op het conceptreglement. De openbare vergaderingen werden aangekondigd in de Gemeenteberichten in de *Stadskrant* en op internet.

Scholenproject

Tot 2009 hanteerde de commissie vooral een geografische aanpak. Na de afronding van het Singelproject koos de commissie voor een meer thematische werkwijze. Een voorbeeld hiervan is het Scholenproject. De keuze voor een inventarisatie van alle Leidse schoolgebouwen werd gemaakt omdat er voor deze gebouwen veel verandert. Doordat scholen steeds vaker samengaan (bijvoorbeeld in ROC's), komen traditionele schoolgebouwen leeg te staan. De Monumentselectiecommissie heeft op verzoek van de gemeente geadviseerd over de monumentale

waarde van deze gebouwen. Zij deed dit op basis van een voorselectie uit het rapport van Yteke Spoelstra (*De school: "Een sieraad der gemeente"; De geschiedenis van de scholenbouw in Leiden 1800 - 1965*). Uit de 63 schoolgebouwen die in het onderzoek waren betrokken, heeft de commissie er 30 geselecteerd waarvoor zij aan de gemeente een nader onderzoek naar de monumentwaardigheid heeft gevraagd in de vorm van een beschrijving. Van deze schoolgebouwen zijn er volgens de commissie 10 uniek. Voor deze gebouwen, die veelal met sloop worden bedreigd, heeft de commissie aangedrongen op spoedige agendering.

Voorbeeld van een meer thematische aanpak is het Scholenproject

Terugkijkend op het Scholenproject ziet de commissie dat 23 van de 30 scholen door de gemeente ter agendering werden aangeboden. Van 7 scholen achtte de gemeente de planvorming al in een zo vergevorderd stadium dat eventuele voordracht voor de gemeentelijke monumentenstatus niet meer aan de orde was. In totaal 17 scholen kregen een positief advies. Deze zijn voorgedragen als gemeentelijk monument. In 6 gevallen gaf de commissie geen positief plaatsingsadvies. De school aan Telderskade 48 was door de commissie voorgeselecteerd, maar werd door de gemeente niet voor agendering voorgedragen vanwege de vergevorderde plannen tot sloop. Omdat de nabijgelegen school aan Boshuizerkade 119 van hetzelfde type is en ook een hoge waarde heeft, heeft de commissie deze school met een positief advies aan het college voorgelegd. Bezien vanuit het perspectief van de 10 unieke en bedreigde scholen die de commissie met voorrang wilde behandelen, ziet de situatie er als volgt uit: 6 ervan worden door de gemeente niet ter agendering

aangeboden, en in 1 geval adviseerde de commissie op basis van de beschrijving uiteindelijk toch niet positief. Zo zullen het er uiteindelijk slechts 3 tot gemeentelijk monument brengen.

Uit informatie van de gemeente blijkt dat per 31 december 2011 al 10 scholen waren ingeschreven in het gemeentelijke monumentenregister.

Het Scholenproject in cijfers

Door de commissie voorzien van een positief advies en door de gemeente aangemerkt voor plaatsing:

- Hoge Morsweg 117 (Gemeenteschool)
- Noordeinde 40 (Christelijke Opleidingsschool voor HBS, Gymnasium en ULO)
- Driftstraat 77, Madoerastraat 22 (Openbare lagere School of Uitgebreid Lager Onderwijs)
- Lusthoflaan 4 (Lagere School voor Gereformeerd Onderwijs)
- Adriaan Pauwstraat 1 (De Leidse Houtschool Gereformeerde lagere school)
- Kagerstraat 1, Braassemmerstraat 2 (dienstwoning) (Christelijke Hogere Burgerschool met 5-jarige cursus)
- Mariënpoolstraat 4-6 (Rooms-katholieke Hogere Burger School Sint Bonaventura)
- Rapenburg 23, Groenhazengracht (Vakschool voor meisjes)
- Vliet 8 (Kweekschool voor Bewaarschoolhouders)
- Middelstegracht 5-7-9 (Christelijke Bewaarschool)
- Atjehstraat 32 (Openbare Bewaarschool)
- Lorentzkade 15a (Sint Petruschool of Heilige Barbaraschool)
- Vijf Meilaan 210 (ULO Zuid West, Thorbecke mavo)
- Damlaan 22 (Rooms-katholieke school voor het lagere en kleuteronderwijs, Pacellischool)
- Boerhaavelaan 44 (Rooms-katholiek technische school Don Bosco)

- Vijf Meilaan 137 (Christelijke Lagere Technische School)
- Boshuizerkade 119 (Christelijke lagere school Prinses Margriet)

Door de commissie voorzien van een positief advies, door de gemeente niet geplaatst:

- Toussaintkade 51 (Christelijke Nijverheidsschool voor Meisjes Leiden, Huishoudschool Boshuizen)

Door de commissie voorzien van een positief advies en door de gemeente niet ter advisering voorgelegd:

- Telderskade 48 (Teldersschool)
- Oppenheimstraat 4 (Oppenheimschool/Burggraafschool)
- Lammenschansweg 4-6 (Rooms-katholieke Bijzonder Lager Onderwijs voor meisjes)
- Telderskade 46 (Kleuterschool Telders)
- Obrechtstraat 2 (Kleuterschool Een Blijde Wereld)
- Eijmerspoelstraat 3 en 1 (dienstwoning) (Rooms-katholieke Middelbare Meisjesschool St. Agnes-Lyceum)
- Dieperpoellaan 2 (Mathesis Scientiarum Genitrix)

Door de commissie niet voorzien van een plaatsingsadvies en door de gemeente niet in plaatsingsprocedure gebracht:

- Herenstraat 64 (Gemeenteschool)
- Groenesteeg 107 (Bewaarschool)
- Kagerstraat 1 (uitbreiding) (Christelijke Hogere Burgerschool met 5-jarige cursus, Christelijk Lyceum Visser 't Hooft)
- Boerhaavelaan 44 Mariënpoolstraat (uitbreiding) (Rooms-katholiek technische school Don Bosco)
- Kagerstraat 1a (noodschool Christelijke HBS Visser 't Hooft)
- Kagerstraat 7, Zweilandlaan 3 (dienstwoning) (HBS voor Meisjes Louise de Coligny)



Deze voormalige openbare lagere school (Driftstraat 77 / Madoerastraat 22) is hoogstwaarschijnlijk naar het zakelijk expressionistische ontwerp van stadsarchitect J. Neisingh in 1927. Door de commissie in het Scholenproject voorzien van een positief advies en door de gemeente aangemerkt voor plaatsing.

Objectgerichte advisering

Onderstaande objecten werden in 2011 voorzien van een plaatsingsadvies. In de meeste gevallen was dit positief, een enkel object werd aangehouden voor meer informatie. In 5 gevallen vond de commissie de monumentale waarden onvoldoende. Dit betrof Cobetstraat 45-47, Groenesteeg 107, Herenstraat 62-64, Kagerstraat 7 en Boerhaavelaan 44 / uitbreiding Mariënpoolstraat.

Tien scholen zijn al in het gemeentelijke monumentenregister ingeschreven

1 februari: Cobetstraat 45-47 (pre-advies), Vliet 8, Herenstraat 62-64, Groenesteeg 107, Mariënpoolstraat 4-6, Kagerstraat 1a en Braassemmerstraat 2.

14 juni: Damlaan 22, Rapenburg 23 (Groenhazengracht), Braassemmerstraat 2 (dienstwoning), Mariënpoolstraat 4-6, Boerhaavelaan 44 en Mariënpoolstraat (uitbreiding).

13 september: Noordeinde 38, Noordeinde 40, Toussaintkade 51, Boerhaavelaan 44/uitbreiding Mariënpoolstraat, Kagerstraat 7

25 oktober: Stationsplein 107, Vijf Meilaan 137

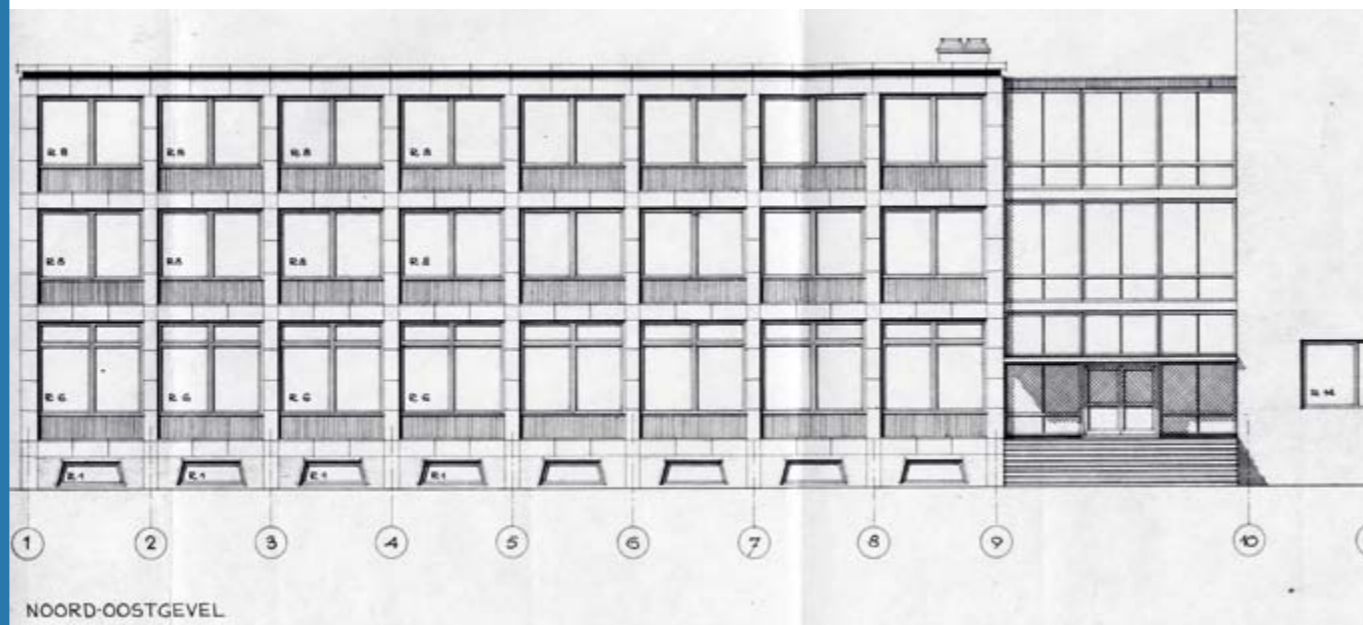
6 december: Marktsteeg 2, Vijf Meilaan 210

Stationsplein en Marktsteeg

Naast de scholen stonden in 2011 ook Stationsplein 107 en Marktsteeg 2 in de bijzondere belangstelling van de commissie.

Stationsplein 107

Het voormalige belastingkantoor is niet alleen een interessant voorbeeld van de architectuur van de naoorlogse bouwkunst. Uit het advies: "Het kantoorgebouw Stationsplein 107 is waardevol omdat het deel uitmaakt van een belangrijk stedenbouwkundig plan, het Wederopbouwplan Stationsweg en omgeving uit 1946.



Stationsplein 107, het voormalige belastingkantoor, is een interessant voorbeeld van een rijks overheidskantoor uit de wederopbouwperiode. Ondanks de schaal van het gebouw oogt het niet massief en ontoegankelijk.

Het Wederopbouwplan kenmerkt zich door een groot-schaligheid die typerend is voor de cityvorming die zich tijdens de wederopbouwperiode in Nederland voordeed. Er ontstonden toen grote gebouwen en structuren binnen de historische stadscentra. In Leiden is het Stationsplein daar de belangrijkste exponent van. In het

Een nieuwe brede erfgoedcommissie gaat waken over dit erfgoed van unieke kwaliteit

huidige straatbeeld is het westelijk deel van het uitgevoerde plan nog goed herkenbaar. De architectonische kwaliteit van het gebouw schuilt in de klassieke opzet en functionalistische soberheid. Ondanks de schaal van het gebouw oogt het niet massief en ontoegankelijk. Dit is een gevolg van een heldere opzet, het opdelen in volumes en een zorgvuldige detaillering. De oorspronkelijke kwaliteit is in het huidige gebouw nog volledig aanwezig. Het gebouw is een voorbeeld van een rijks overheidskantoor uit de wederopbouwperiode. Het is een groot publiek gebouw, sober vormgegeven, waarbij moderne technieken, een betonskelet en een glazen gevel gecombineerd worden met traditionele materialen als baksteen en natuursteen. De vormgeving markeert de overgang binnen de Rijksgebouwendienst van een strenge, uniforme monumentaliteit naar een sobere degelijkheid." Graag had de commissie zich ook verdiept in de stedenbouwkundige waarden van het gehele Stationsplein, maar dit bleek een al gepasseerd station. De commissie hoopt dat bij de werkwijze van de nieuwe commissie de cultuurhistorische waarden van een gebied al in een vroeg stadium in de commissie aan de orde mogen komen.

Marktsteeg 2

De commissie adviseerde in 2006 positief over de aanwijzing van het markante Scheltemacomplex. In de

vergadering van 6 december kwam het ernaast gelegen pand Marktsteeg 2 aan de orde. Alhoewel het pand niet van bijzonder hoge kwaliteit is en heeft geleden onder een brand in 1991, is het wel belangrijk voor het bijzondere karakter van de Marktsteeg. Deze steeg geeft nog een goed beeld van een fabrieksstraat zoals er vele in Leiden waren. Het was een belangrijk argument om dit pand voor te dragen voor de status van gemeentelijk monument.

Naar een nieuwe commissie

In 2010 heeft de Monumentenselectiecommissie het college van burgemeester en wethouders geadviseerd om de commissie om te vormen tot een brede erfgoedcommissie die niet alleen adviseert over objecten, maar ook over gebieden en structuren. Borging van cultureel erfgoed in de ruimtelijke ordening behoort tot de taken. In de vergadering van 25 oktober was wethouder De Haan aanwezig om zijn plannen voor zo'n nieuwe commissie uiteen te zetten. De vier centrale punten van die plannen zijn:

1. *Waar gaat de commissie over?* - De commissie adviseert in de nieuwe situatie vooral gebiedsgericht en thematisch. De commissie is proactief en wordt vroegtijdig(er) in ruimtelijke processen betrokken. Er wordt een jaargenda ontwikkeld. Individuele plaatsingen zijn meer een spin-off dan een doel op zich. De nieuwe commissie zal kleiner zijn dan de huidige en er zal geen plaats meer zijn voor leden die zitting hebben namens organisaties uit de zogeheten 'erfgoedkoepel'.
2. *Hoe kan de schijn van belangenbehartiging door de commissie worden voorkomen?* - De wethouder vindt het belangrijk om de commissie als deskundigencommissie te positioneren en alle schijn van belangenbehartiging weg te nemen.



De Kaasmarktschool (Koppenhinksteeg 13 / Hooglandse Kerkgracht 20a), een van de objecten die door de commissie is voorzien van een positief plaatsingsadvies en waarvan de aanwijzing nog in procedure is. De school heeft een hoge cultuurhistorische waarde als een goede en gave representant van de ontwikkeling van scholing na 1900.

3. Welke disciplines maken deel uit van de nieuwe commissie? - In ieder geval de disciplines architectuurhistorie, landschapshistorie en stedenbouw. Voor specifieke objecten kunnen externe adviseurs aan de commissie worden toegevoegd.

4. Hoe wordt de hoogte van de vacatie voor de leden vastgesteld? - Al sinds 1981 is het honorarium van (alle) Leidse adviescommissies lager gesteld dan de landelijke norm. Omdat dit niet heel aantrekkelijk is voor potentiële nieuwe leden, bereidt de wethouder een voorstel voor om de vergoeding voor leden van de erfgoedcommissie te verruimen.

De commissie kan zich goed vinden in de plannen van de wethouder voor een brede erfgoedcommissie die niet meer alleen waardstellend, maar vooral ook ontwikkelingsgericht adviseert. Immers, zij stond zelf mede aan de wieg van deze plannen.

Secretariaat

Secretaris van de commissie was ook in 2011 Willem le Noble. Tot april 2011 werd het secretariaat nog gedeeld met dat van de Adviescommissie Ruimtelijke Kwaliteit (ARK). Na de opheffing van de ARK kreeg dhr. Le Noble andere taken en kwam er ook meer ruimte voor de ondersteuning van de commissie. Dit heeft er

onder meer toe geleid dat alle agenda's, verslagen en jaarverslagen op internet beschikbaar kwamen en dat er wordt gewerkt aan het op dezelfde manier beschikbaar maken van de adviezen die de commissie de afgelopen tien jaar heeft uitgebracht.

Nog niet geplaatste objecten (t/m 2010)

Van onderstaande objecten, door de commissie voorzien van een positief plaatsingsadvies, is de aanwijzing nog in procedure ([2002] = jaartal positief advies MSC):

- [2002] - Staatsspoorbrug Haagweg (tegenover Haagweg 11)
- [2002] - schoorsteen Besjeslaan (tegenover Vliststraat 15)
- [2004] - Kaasmarktschool/Koppenhinksteeg 13, Hooglandse Kerkgracht 20a
- [2005] - bunker Morsweg 1
- [2005] - elektriciteitscentrale Langegracht 70b
- [2005] - complex elektriciteitscentrale Cobetstraat 1, 1a
- [2006] - Lammermarkt 39, 41/Lange Scheistraat 8, 47, 49, 53/53a
- [2008] - Ir. Driessenstraat 1, 3, 5, 7, 9, 11 (Leidsche Duinwater Maatschappij)
- [2009] - Evertsenstraat 69 ab
- [2009] - Lage Rijndijk 20 en 20a
- [2009] - Bolwerkstraat 2

Evaluatie en vooruitblik

Met het einde van de monumentenselectiecommissie in zicht, past een terug- en vooruitblik. In de afgelopen jaren heeft de commissie belangrijke onderdelen van het Leidse erfgoed onderzocht en voorgedragen voor bescherming. Aanvankelijk gold dit vooral de binnenstad. Later kwam er een aantal uitvalswegen bij. De inventarisatie van de bebouwing langs de prachtige Leidse singels, een aantal jaren geleden, vormde een grote klus. Met het Scholenproject werd een categorie

Naschrift

Vanaf april 2012 is de Adviescommissie Cultuurhistorie Leiden (ACL) opvolger van de Monumenten(selectie)commissie. De nieuwe, onafhankelijke commissie waakt over de cultuurhistorische waarden in de fysieke omgeving. Dat doet de commissie door te signaleren en te adviseren; op verzoek van het college van burgemeester en wethouders, uit eigen beweging en op verzoek van belanghebbenden. Naast gebiedsgerichte waardering van de cultuurhistorie is advies over individuele objecten mogelijk. In de ACL zijn 5 expertises vertegenwoordigd:

- architectuurgeschiedenis
- archeologie
- historische stedenbouw
- historische tuin- en landschapsarchitectuur
- lokale kennis / stadsgeschiedenis

Meer informatie op www.leiden.nl/acl

gebouwen onder handen genomen waarin voor vele Leidenaren een stuk van de eigen geschiedenis ligt. Leiden beschikt, zowel binnen als buiten de singels, over erfgoed van unieke kwaliteit. Wij vertrouwen erop dat de nieuwe brede erfgoedcommissie zal waken over dit erfgoed, zodat zowel bezoekers als Leidenaren nog vaak onvermoede schatten in de stad zullen ontdekken.

Secretaris Willem le Noble
Voorzitter Jeroen Westerman



Leiden

