

# DE SCHOOL:

*"Een sieraad der gemeente"*

De geschiedenis van de scholenbouw in Leiden  
Deel 2: 1945 - 1965



**Leiden**

Monumenten & Archeologie

# De school: 'Een sieraad der gemeente'

De geschiedenis van de scholenbouw in Leiden  
Deel 2: 1945-1965



Yteke Spoelstra  
Unit Monumenten & Archeologie, gemeente Leiden  
Leiden 2009 - 2010

Met dank aan:  
Martijn Andela, Matthijs Burger, Bert de Jonge, Willem le Noble, Francien van Zaanen Durand,  
Karel Ornstein en alle eigenaren en beheerders van schoolgebouwen die zijn geïnventariseerd.

# De geschiedenis van de scholenbouw in Leiden

## Deel 2 1945-1965

### 1945-1965 Schoolontwerpen en systeem scholen

- 2 Naoorlogse stadsuitbreidingen en scholenbouw
- 3 Scholen nood en nood scholen
- 4 Stedenbouwkundige plaatsing van het schoolgebouw
- 4 Nieuwe ideeën over de opzet van het schoolgebouw
- 7 Lagere scholen
- 7 H-scholen
- 9 Gangloze- of portiekscholen
- 10 Hal- of aulascholen
- 10 Patioscholen
- 11 Prefab- en systeem scholen voor lager- en kleuteronderwijs
- 12 Lagere scholen voor Bijzonder Onderwijs
- 13 Buitengewoon Lager Onderwijs
- 14 Voor en na de lagere school
- 14 Voorbereidend Onderwijs of kleuterscholen
- 14 Openbare en bijzondere scholen
- 15 Na de lagere school
- 15 ULO
- 15 Middelbare scholen
- 16 Middelbare scholen voor bijzonder onderwijs
- 17 Scholen voor openbaar en bijzonder beroepsonderwijs
- 19 Percentageregelingen en doelstellingen
- 20 Kunst bij het lager- en voortgezet onderwijs
- 22 Noten
- 24 Bibliografie
- 27 Bijlage

## 1945-1965 Schoolontwerpen en systeem scholen

*'Moderne scholenbouw veronderstelt een nauwe samenwerking tussen architect, hygiënist en onderwijskundige'.* P. Bakkum, *Forum* (1949)<sup>i</sup>

### **Naoorlogse stadsuitbreidingen en scholenbouw**

Na de bevrijding is de economische- en sociale situatie van Nederland aan herstel en vernieuwing toe. Het nieuwe kabinet met minister-president W. Schermerhorn (PvdA) moet wel zuinig aan doen. Leiden heeft relatief weinig schade opgelopen aan huizen, maar komt ruimte tekort en pleit voortdurend voor grenswijzigingen. Het verlanglijstje om de gemeente Oegstgeest bij Leiden te betrekken wordt langzamerhand uitgebreid met grond van andere buurgemeentes.

De gemeente herzielt in 1947 het uitbreidingsplan uit 1933 en de stadsuitbreiding komt weer op gang om het woningtekort van 17,2 procent op te lossen. Het Rotterdamse Architectenbureau Verhagen, Kuiper en Gouwetor ontwerpt diverse partiële uitbreidingsplannen. Nadat het bestemmingsplan Zuid-West (1948) is herzien, worden in 1950, 494 en in 1954, 199 woningen gepland in de omgeving van de Telderskade en Willem Klooslaan.<sup>ii</sup> In de tien jaar tussen 1948 en 1958 bouwt Leiden 430 woningen in het Morskwartier, 760 in Plan Noord, 820 in de Roodenburgerpolder, 200 in de Meerburgerpolder en 389 in Cronestein.

De omliggende gemeentes, Oegstgeest, Leiderdorp, Warmond, Voorschoten en Zoeterwoude slaan in 1957 de handen ineen om een intergemeentelijk structuurplan op te stellen. Uiteindelijk in 1966 worden de verlangens –grotendeels- ingewilligd en wordt de gemeente vergroot met stukken grond in het Morskwartier, de Merenwijk en de Stevenshofjespolder.<sup>iii</sup>

De dragende gedachte bij de inrichting van de nieuwe wijken in Nederland is niet langer meer een plan met een sterke scheiding van de vier hoofdfuncties, wonen, werken, verkeer en recreatie zoals in het vooroorlogse AUP is voorgesteld. In de jaren vijftig komt de 'wijkgedachte' op, om het gemeenschapsgevoel te stimuleren en de identificatie van de bewoner met zijn wijk mogelijk te maken en te bevorderen. De wijkgedachte is ontwikkeld door de Rotterdamse Studiegroep Bos om het gemeenschapsleven dat zij hebben geconstateerd, te herstellen.<sup>iv</sup> De indeling verloopt van groter naar steeds kleinere segmenten: de wijken, die daarna weer werden onderverdeeld in buurten. Elke wijk wordt als een kern opgevat met een groot aantal kleinere wijkvoorzieningen zoals winkels en lagere scholen. De grotere voorzieningen zoals middelbare scholen, universiteiten, zorgcentra waarnaar minder vraag was, worden vaak centraal gesitueerd.<sup>v</sup>

De prognose die in 1946 door Leiden voor tien jaar is gemaakt is, voorziet een sterke bevolkingsgroei waar de bouw van zestien tot achttien nieuwe lagere scholen gegrond lijkt. Na de babyboom is het leerlingenaantal op lagere scholen toegenomen. In 1946 bezoeken in Leiden 9300 kinderen het lager onderwijs maar in 1952 is met 11.200 leerlingen de groei van het aantal leerlingen minder snel gegaan dan verwacht. In tegenstelling tot andere steden, moet die prognose voor de scholenbouw, die Leiden op basis van de verwachte bevolkingsgroei in 1946 heeft gemaakt, in 1952 worden herzien omdat het bevolkingscijfer door immigratie te langzaam groeit. Bij het hoger voortgezet- en middelbaar onderwijs wordt zelfs een daling geconstateerd: 1779 leerlingen in 1944 tegen 1680 in 1952.<sup>vi</sup>

Maar in 1958 blijkt dat de scholenbouw achtergebleven is bij de bevolkingsgroei en is er zelfs een groot tekort aan scholen.<sup>vii</sup> De jaren zestig betekenen voor Leiden een schoolbouwwoede. Het bevolkingscijfer groeit matig: in 1950, 90.673, in 1952, 91.632, in 1954, 93.600, in 1956, 94.893, in 1959, 96.440 inwoners.<sup>viii</sup> Ir Theo Koch versnelt het tempo in de scholenbouw met het bouwen van systeem scholen. Het tekort betreft lagere scholen, kleuterscholen en nijverheidsscholen.

## Scholenood en noodscholen

Veel bestaande scholen moeten gerestaureerd worden omdat ze in slechte staat zijn nadat ze jarenlang als huisvesting voor soldaten zijn gebruikt.

De nissenhutten, de halfronde plaatstalen opslag- en verblijfplaatsen die de geallieerden in de oorlog gebruiken, dienen als de eerste noodscholen. In 1947 vindt Nederland een betere oplossing. De in dat jaar gesloten handelsovereenkomst met Finland geeft het Ministerie de mogelijkheid om 'voorbewerkt hout' voor de bouw van scholen te importeren.<sup>ix</sup> Deze zogenaamde Finse scholen worden daarna op de Nederlandse werkplaats of fabriek voor verschillende gemeentes op maat gemaakt, en als bouwpakketten geprefabriceerd en genummerd. Het zijn in feite de eerste prefabschoolgebouwen. De firma Panagro uit Warmond houdt zich met de productie van deze scholen bezig. Architect Maarten Laurentius ontwikkelt met deze firma en het Ministerie van Wederopbouw plannen om scholen in systeembouw te ontwikkelen. Door het handelsverdrag met Finland worden kant en klare onderdelen geïmporteerd. Laurentius houdt zich met de ontwerpactiviteiten (op locatie?) bezig.<sup>x</sup> In het vakblad *Forum* 1949 klinkt onvrede over dit 'buitenlandse ontwerp' uit de mond van de Amsterdamse Gemeentelijk Inspecteur van het Onderwijs.<sup>xi</sup>

Van deze fraaie zwartgeteerde houten gebouwen met lage zadeldaken, lichtgeverfde raamkozijnen en een entree onder een luifel, zijn in Nederland 140 stuks gebouwd, vermeldt het Amsterdamse gemeentebld *Werk in Uitvoering* van 1958. De meeste zijn inmiddels afgebroken maar her en der staan er nog een paar. In Amsterdam zijn maar twee Finse scholen gespaard gebleven.

Leiden heeft ook een Finse school in haar bezit. Deze voormalige Sint Petruschool op de Lorentzkade 15A is zelfs een bijzonder exemplaar. In tegenstelling tot de meeste Finse scholen die meestal uit een deel bestaat, is deze samengesteld uit drie bouwdelen op een U-vormige plattegrond. Het eerste gedeelte is L-vormig en dateert uit 1948. Acht jaar later is het uitgebreid tot een U-vormige plattegrond.

Naast deze Finse scholen importeert Nederland in die tijd ook 30 houten scholen uit Oostenrijk door ze te ruilen tegen vis!<sup>xii</sup> Op de Kagerstraat 1A, op het terrein van het Visser 't Hooftcollege staat een houten noodschooltje, dat er anders uitziet dan de school op de Lorentzkade. Volgens het archief heeft het eerst als noodschool in Almelo gestaan, voordat het eind jaren vijftig een 'tweede leven' in Leiden heeft gekregen. Het is zeer goed mogelijk dat, dit gebouw tot de groep uit Oostenrijk behoort.



Lorentzkade 15A, Finse school 1948



Lorentzkade 15A, Finse school, U-vormige plattegrond

Het tienjarenplan is niet alleen voor de woningbouw bedacht maar ook voor de scholenbouw.<sup>xiii</sup> De babyboom van na de oorlog legt de prioriteit bij de kleuterscholen en daarna bij de lagere scholen. Maar in 1950 wordt tijdelijk de bouw van kleuterschool verboden door de slechte economische situatie van het land en ondanks het groeiende aantal kleine kinderen.<sup>xiv</sup> In 1949 wordt bekend gemaakt dat het bouwen van gymlokalen voorlopig verboden is. Dat verbod wordt daarna een aantal keren herhaald en weer ingetrokken.<sup>xv</sup>

Vanzelfsprekend worden de nieuw te bouwen scholen sober en doelmatig gebouwd. Voor elke school is toestemming nodig van het Ministerie. De regering houdt zich alleen aan de verplichtingen die de wet haar oplegt. Leiden krijgt begin jaren vijftig wel het groene licht, omdat er een grote behoefte naar is. Koch ontwerpt de eerste in 1952 bij de Schuttersveldschool aan het Ballonpad 6.

### **Stedenbouwkundige plaatsing van het schoolgebouw**

In de stedenbouwkundige plannen in de jaren twintig en dertig hebben de schoolgebouwen een belangrijke functie in de verfraaiing van het straatbeeld. Daarnaast spelen de gezondheidseisen van de opgroeiende jeugd een rol in de keuze van het terrein. In de jaren na de oorlog wordt het accent verlegd maar vanzelfsprekend behoren deze twee eisen nog steeds tot het eisenprogramma van het schoolterrein. Meer dan voorheen speelt de sociale functie van een school een rol. Dat betekent dat in de nieuwe stadsuitbreidingen vooral plannen gemaakt worden voor een vrijstaande school op een redelijk groot perceel met veel groen er omheen en als centrum van een wijk. De wettelijke eisen van het Bouwbesluit van 1924: 'een omheind speelterrein en ver van plaatsen die nadelig voor de gezondheid en belemmerend voor het onderwijs', worden uitgebreid. In 1948 schrijft W. Witteveen, bouwkundig inspecteur van Het Ministerie van Onderwijs, Kunsten en Wetenschappen (OKW): 'Het ideaal moet worden gezien in een schoolgebouw, waarvan alle leslokalen op de begane grond zijn gelegen en dat geheel staat in een ruime omgeving, zodat zon, licht en lucht rijkelijk kunnen binnentreden.'<sup>xvi</sup> Verder leven er ideeën over de maten van een speelplaats, zeker ook als oefenruimte voor gymnastiek in de buitenlucht,<sup>xvii</sup> en een schooltuin op de zonzijde. Maar het hogere doel van het ideale schoolgebouw is, volgens deze inspecteur van het Ministerie: 'Het schoolgebouw met zijn omgeving moet voor het kind zijn een element, dat tot vreugde stemt, dat bijdraagt in zijn opvoeding door aankweking van gevoel voor hygiëne en schoonheid, van ontzag voor de natuur, en van ordelijk gedrag, kortom een element, dat het kind tot zich trekt en voor het kind grote pedagogische waarde heeft'.<sup>xviii</sup>

### **Nieuwe ideeën over de opzet van het schoolgebouw**

Na 1945 wordt in de vakpers gediscussieerd over hoe het 'het ideale schoolgebouw', vorm gegeven moet worden. Scholen in het buitenland (Verenigde Staten, Engeland, Denemarken) worden bekritiseerd en als inspiratiebron gebruikt. De school moet een rol spelen in het ideaal om een hechte schoolgemeenschap te vormen en daarbij moet de inrichting de individualisering van het onderwijs en de zelfwerkzaamheid van de leerling stimuleren.

Een Amsterdamse studiecommissie: 'De Gemeentelijke Studiecommissie voor de bouw van nieuwe scholen voor het kleuteronderwijs en het lager onderwijs te Amsterdam', ingesteld door de Wethouder van Onderwijs neemt het voortouw. Met ir Jan Leupen, hoofd van de Afdeling Gebouwen van de Dienst Publieke Werken en Piet Bakkum Gemeentelijk Inspecteur van het Onderwijs bestaat de commissie verder uit architecten, een rijksinspecteur van het lager onderwijs, een hygiënist en onderwijskundigen.<sup>xix</sup> In 1950 worden de bevindingen in een rapport gepubliceerd: *Het Nieuwe Schoolgebouw voor Kind en Gemeenschap* en in de vakpers besproken. De scholenbouw wordt nu niet langer gezien als louter een architectonische maar evengoed als een onderwijskundige-, opvoedkundige-, hygiënische- en stedenbouwkundige opgave.

In dit rapport worden vier belangrijke aandachtspunten vermeld, waaraan het gebouw moet voldoen:<sup>xx</sup>

1. 'De eisen, welke de nieuwe gedachten op het gebied van onderwijs en opvoeding aan de bouw en inrichting van scholen stellen'
2. 'De hygiënische eisen'
3. 'De plaats, welke de school in sociaal opzicht in de gemeenschap dient in te nemen en de mogelijkheden om zulks in haar gebouw tot uitdrukking te doen komen'
4. 'De architectonische, stedenbouwkundige en bouwtechnische eisen'<sup>xxi</sup>

De nieuwe gedachten op het gebied van onderwijs en opvoeding, zijn gevarieerd. De onderwijshervormingen die voor de oorlog al enige invloed hebben op de scholenbouw, zijn na de oorlog de inspiratiebron. Idealen als, individualisatie en zelfwerkzaamheid, onderlinge samenwerking en verantwoordelijkheidsgevoel bij de leerlingen te stimuleren. Voor de oorlog zijn dat speerpunten van het Montessori-, en het Daltononderwijs. In deze scholen wordt een gevarieerde klas- of tafelopstelling belangrijk gevonden met 'beweeglijk' meubilair, -losse stoelen en tafeltjes-. Maar in

het Bouwbesluit van 1924 wordt gesproken van banken en daarom wordt er in het openbaar onderwijs geen beweeglijk meubilair gebruikt. Ook de verlaging van de raamonderdorpels die in de Montessorischolen al standaard was, wordt nu ook doorgevoerd in de nieuwe schoolontwerpen. Dat geldt ook voor de introductie van een handenarbeid- ('sloyd') en een speelwerklokaal. Voor vakken als handwerken, tekenen en zang, die in het Montessori- en Daltononderwijs en bij de Vrije school al lang vast onderdeel van het lesprogramma zijn, wordt meer tijd vrij gemaakt. Niet alleen een grote speelplaats dat als gymnastiekplaats kan dienen maar ook een schoolzaal horen in het gewenste bouwprogramma. In de schoolzaal komen leerlingen samen voor weekopeningen en –afsluiting, voor toneeluitvoeringen, concerten en het kan ook als bibliotheek gebruikt worden. De school is hier als 'een grote werkgemeenschap'. Het Amsterdams Lyceum heeft in 1922 als een van de eerste scholen een schoolzaal.



Amsterdam, Sara Burgerhartstraat PW 1956 schoolzaal



Amsterdam, Sara Burgerhartstraat, 1956, doorloopklas aan twee kanten ramen, beweeglijk meubilair

De hygiënische eisen krijgen weer extra aandacht nu de tuberculose, net als de difterie en de tyfus, in 1945 weer veel slachtoffers maakt en met 90 zieken op de 100.000 inwoners weer op het niveau van 1928 zit.<sup>xxii</sup> Vanuit de medische invalshoek wordt een schoolontwerp met veel licht en lucht aanbevolen voor een goede gezondheid van de leerlingen. De Eerste Openluchtschool voor het Gezonde Kind is het grote voorbeeld. Piet Bakkum, die daar voor de oorlog schoolhoofd is, houdt een pleidooi en beschrijft zowel de voor- als de nadelen van het door Duiker ontworpen schoolgebouw. Veel licht, een goede ventilatie en een geïsoleerde positie zijn de vereisten voor alle lagere scholen. Het Nederlands Congres voor Openbare Gezondheidsregelingen onderschrijven deze vereisten: 'De school van de toekomst zal minstens een semi-openluchtschool moeten worden'.<sup>xxiii</sup> Dat de hygiëne voor de overheid ook na de oorlog een belangrijke factor is bij de opzet van een schoolgebouw, bewijst de invoering van schoolartsen. Jan Leupen benadrukte in 1949 de budgettaire beperkingen van dat moment maar schrijft: 'Wat de medisch-hygiënische eisen betreft, wordt met nadruk de wenschelijkheid uitgesproken, dat er naar moet worden gestreefd, het openluchttype algemeen in te voeren'.<sup>xxiv</sup> Cross-ventilation van ramen die tegenover elkaar zijn gelegen noemt hij van grote waarde, evenals een speelplaats waar openluchtlessen gegeven zouden kunnen worden. Verder is het belangrijk dat de kinderen zich moeten kunnen wassen, omdat in die tijd weinig huizen van douches zijn voorzien. Leupen denkt daarbij aan voetenwasbakken (troggen) bij de lokalen en de gymnastieklokalen zouden van douches moeten worden voorzien.<sup>xxv</sup>

Dat de school in sociaal opzicht de gemeenschap moet dienen, is vanzelfsprekend. De naoorlogse regering van de sociaaldemocraat Schermerhorn en daarna ook de regering met de KVP heeft een geestelijke vernieuwing voor ogen, 'gevoed uit levende bronnen van Christendom en humanisme'. Het behoort tot de ideeën om de wereld te verbeteren en om nooit meer een oorlog te krijgen. Het doel om een hechte gemeenschap te vormen, vindt vorm in de schoolzaal. De schoolzaal of aula is niet alleen noodzakelijk voor de leerlingen maar ook voor de buurt. Het kan een belangrijke bijdrage

leveren aan het stimuleren van saamhorigheid. In deze schoolzaal vindt een 'gemeenschappelijke beleving van sociale, morele, esthetische, nationale en religieuze gevoelens', plaats.<sup>xxvi</sup> Een groot deel van de bevolking van na de oorlog volgt na hun 12<sup>de</sup> jaar geen schoolopleiding meer.<sup>xxvii</sup>

De schoolzaal als 'social center', betekent dat buurtverenigingen de zaal voor knutselavonden, zang- en toneelrepetities, filmavonden, vergaderingen etc. kunnen huren.

Tijdens de vergaderingen van het Congres International d'Architecture Moderne is jarenlang het begrip 'kern' of 'core' het hoofdthema van discussie en wordt een buurthuis of school als middelpunt van gemeenschapsvorming gezien.

Het vierde punt betreft de architectonische-, stedenbouwkundige- en bouwtechnische eisen, geeft veel aandacht aan de ligging en de omgeving van het schoolgebouw. De commissie stelt dat het gebouw zo aantrekkelijk mogelijk moet zijn volgens esthetische en sociaal- hygiënische richtlijnen. Gewenst is een licht- en luchttype schoolgebouw. Een school met meer 'het kenmerk (...) van jeugdige openheid en opgewektheid dan van zwaarwichtigheid. Juist in grote steden, waar de woonwijken uiteraard niet vrij zijn van eentonigheid, kunnen de schoolgebouwen door hun geaardheid en afwijkende structuur een dankbare afwisseling in het beeld van een stadswijk brengen.'<sup>xxviii</sup>

Het clusteren van schoolgebouwen in een parkachtige omgeving wordt gezien als aantrekkelijk. Als laatste punt is de normalisatie en de standaardisatie van bouwonderdelen een aandachts- onderwerp. Het is zo mogelijk om op een snellere wijze meer schoolgebouwen neer te zetten.



Amsterdam, Sara Burgerhartstraat PW 1956, H-school op vrij terrein



Amsterdam, Sara Burgerhartstraat PW 1956

Over de bouwtechnische eis wordt alleen gezegd dat het voordeel van een concentratie van uniforme klasseneenheden is dat het een eenvoudige bouwtechnische structuur geeft en de bouwwijze economischer maakt. Over verdere plannen voor normalisatie, standaardisatie en prefabricatie (prefab) wordt in het rapport bijna niets gezegd.

Voor de oorlog is dit al een heftige discussie als enkele avant-garde architecten die zich met de woningbouw bezig houden, een pleidooi voeren voor normalisatie en standaardisatie. Een storm van kritiek was het directe gevolg. Het is een aantasting van de artistieke kant van het vak, schrijft J.J.P. Oud, een van de pioniers van het Nieuwe Bouwen.<sup>xxix</sup> De vrees is daarbij dat er geen verschil meer te zien zou zijn tussen de verschillende gebouwen die allemaal volgens een bepaald systeem gebouwd zijn. Architect en voorvechter van nieuwe bouwmethode, J.H. van den Broek, heeft begrip voor deze vrees omdat 'distinctiedrang (...) een waardevolle menselijke eigenschap' zou zijn. Toch is hij voorstander, want hoewel het geen prijsverlaging oplevert, is het wel 'een arbeidsbesparing voor jaren'.<sup>xxx</sup> (Een begrijpelijke reactie van een architect die een groot bureau leidt en een groot aantal architecten in dienstverband heeft terwijl Oud als solist werkzaam is.)

Ondanks de weerstand, gaan de experimenten met herhaalbare- of seriebouw schoolgebouwen door.<sup>xxxi</sup> Het Ministerie van Onderwijs, Kunsten en Wetenschappen laat ondermeer door de Rotterdamse architect H.A. Maaskant een gedifferentieerd aantal ontwerpen maken voor een 8-klassige gangschool, een 8-klassige halschool en een 12-klassige halschool, die vervolgens in de

vakbladen gepubliceerd worden.<sup>xxxii</sup> Ook Van Tijen van de Architectengroep Van Tijen, Boom en Posno maakt een aantal ontwerpen voor de zogenaamde Prefab-scholen. Hij ontwerpt ze voor de Werkgroep voor Architectuur een Stedenbouw. Aan het einde van de jaren vijftig krijgt deze werkgroep in Amsterdam de gelegenheid een aantal ontwerpen in de Westelijke Tuinsteden uit te voeren.

Het in 1956 in Rotterdam opgerichte Informatiecentrum Scholenbouw (IS), bundelt de opgedane kennis, verspreidt en stimuleert de experimenten.<sup>xxxiii</sup>

GLO	Gewoon Lager Onderwijs	6 t/m 13 jaar
VGLO	Voortgezet Gewoon Lager Onderwijs (8 <sup>e</sup> leerjaar)	
VLO	Vorbereidend Lager Onderwijs (bewaarschool/ kleuterschool)	3 t/m 5 jaar
ULO	Uitgebreid Lager onderwijs	12 t/m 15 jaar
MO	Middelbaar Onderwijs	
VHO	Vorbereidend Hoger Onderwijs	
LNO	Lager Nijverheids Onderwijs, ambachtsscholen voor jongens Dagambachts- en dagvakschoolonderwijs voor jongens	13 t/m 16 jaar
Dag.- VHMO	=Dag. Vorbereidend Hoger en Middelbaar Onderwijs (ook wel: vorbereidend hoger en middelbaar dagonderwijs) (HBS, Gymnasium, Lyceum= HBS+ Gymnasium)	13 t/m 18 jaar

In *Bouw* 1947 worden de veel gebruikte en ook de nieuwe afkortingen weergegeven met de leeftijd van de schoolgaande kinderen.<sup>xxxiv</sup>

## Lagere scholen

Een van de meest creatieve ontwerpperiodes voor de scholenbouw zijn de jaren vijftig en het begin van de jaren zestig. Nieuwe ideeën leiden tot nieuwe plattegronden. De standaard plattegronden, als een corridorschool met lokalen aan een of twee zijden van een gang, worden uitgebreid met H-scholen, gangloze- of portiekscholen, halscholen, patioscholen, paviljoenscholen, prefab- of systemscholen, etc.. De kritiek op de gangschool klinkt nu luider dan daarvoor, 'het stijve rijtje lokalen langs de vervelende lange gang met de klerenhaakjes (...) is de bouwkundige vertaling van het: Kinderen schaart u in een rij'.<sup>xxxv</sup>

## H-scholen

Om zoveel mogelijk licht en lucht te creëren is elk lokaal ontworpen als een 'doorzonlokaal' met tegen over elkaar gelegen ramen. Om die reden zijn er geen gangen naast de lokalen aangelegd. De scholen hebben dwarsventilatie en tweezijdige daglichttoetreding. Een van de eerste ontwerpen die gemaakt worden zijn de H-scholen, genoemd naar de vorm van de plattegrond. In Amsterdam en Rotterdam worden op deze basisplattegrond toch zeer verschillende ontwerpen gemaakt.

De eerst gepubliceerde H-scholen zijn de Amsterdamse demontabele of semi-permanente' scholen', die in 1949 ontworpen zijn door de Publieke Werken onder leiding van Leupen. Het ontwerp bestaat uit twee evenwijdige parterregebouwen met zadeldaken die als lesruimte dienen. Elk bouwdeel heeft vier lokalen, die door toiletruimtes van elkaar zijn gescheiden. Een verbindingsgang verbindt de twee lesgebouwen.<sup>xxxvi</sup>



Rotterdam, Donkersingel, H-school, Koops, 1964



Leiden, Sint Antonius school, Boshuizerlaan 5, 1960  
H-school, Arch. Hendriks, Van den Bosch en Hendriks

De tweede serie Amsterdamse scholen, ontwikkelt zich uit het vorige plan. Het bestaat ook uit twee langgerekte vleugels met zadeldaken, maar die zijn door twee smalle gangen met elkaar verbonden. De hoogste vleugel is een tweelaags theoriegebouw waarbij zes lokalen zonder gangen aan elkaar geschakeld zijn. Een traphal waarin zich ook toiletruimtes bevinden, ontsluit op elke verdieping twee lokalen. Op die manier kan het licht ongehinderd door een gang van beide zijden binnenvallen. In de andere vleugel liggen een schoolzaal met toneelgelegenheid, een gymzaal, een handvaardigheidlokaal en een speelwerklokaal voor bijvoorbeeld handwerken. De eerst gebouwde H-school aan de Sara Burgerhartstraat (1953) is toevallig ook het meest gaaf bewaarde exemplaar en onlangs is het rijksmonument van de Wederopbouw geworden.<sup>xxxvii xxxviii</sup>

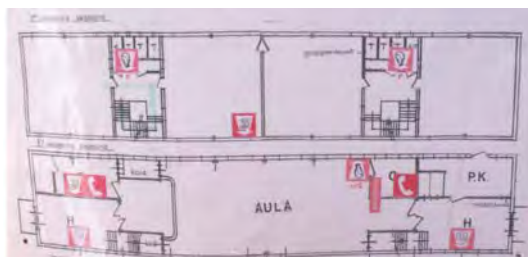
Rotterdam heeft tijdens de bezetting 791 schoollokalen verloren en moet dus snel aan de slag. De gemeentearchitect B. M. Den Hollander ontwerpt in 1950 een tweelaags schoolgebouw op een Z-vormige plattegrond. Van dit ontwerp voor een dubbele school zijn meerdere gerealiseerd. Het telt veertien schoollokalen en kamers voor het personeel, maar er is geen ruimte gemaakt voor een school- of gymzaal ed.. Het tweede ontwerp, van de gemeentearchitect ir J.R.A. Koops, is een H-school. Het wordt ontwikkeld uit de Den Hollanderschool en heeft een spiegelbeeldige plattegrond. In feite bestaat het uit twee aan elkaar geschakelde H-vormen, waarbij op de scheidslijn



Leiden, Teldersschool, Telderskade 48, Landman, 1956



Amsterdam, Sara Burgerhartstraat lesgebouw H-school, PW 1956



Teldersschool, Telderskade 48, begane grond en 1<sup>e</sup> verd. Landman, 1956



Oppenheimstraat 4, begane grond, Landman, 1956

dubbele kamers voor het personeel en leermiddelen zijn. De school is dus moeiteloos deelbaar tot twee scholen. <sup>xxxix</sup>

De voormalige Sint Antoniuschool aan de Boshuizerlaan 5 in Leiden is gebouwd als een H-school en is gerelateerd aan de Rotterdamse H-school van Koops. De plattegrond heeft dan een enkele H-vorm met acht lokalen in de vleugels op twee verdiepingen en heeft geen schoolzaal of gymzaal. Later is er wel een gymzaal in de patio aan de achterzijde gebouwd, waardoor de H-vorm is verdwenen. Het ontwerp uit 1960 komt van het Rotterdamse architectenbureau J.P.L Hendriks, J.A van den Bosch en J. Hendriks dat in 1959 bekendheid verwerft doordat het de derde prijs uit 164 inzendingen krijgt voor een ontwerp van een schoolgebouw. Deze prijsvraag is uitgeschreven door de Stichting Informatiecentrum voor Scholenbouw in samenwerking met het Ministerie van OK&W. <sup>xl</sup> Het gebouw is kort geleden gemoderniseerd en verbouwd om dienst te doen als het buurtcentrum De Vogelvlucht.

### Gangloze- of portiekscholen

Het ontwerp voor de gangloze- of portiekscholen is een vereenvoudiging van de H-scholen. Het gaat om een schoolgebouw met twee of drie bouwlagen en een rechthoekige plattegrond. Het heeft ook doorlooplokalen die ontsloten worden door trappenhuizen. Het middelste gedeelte op de begane grond functioneert in veel gevallen als gemeenschapsruimte of gymzaal. De openbare Teldersschool aan de Telderskade 48 en de Protestants Christelijke school De Sleutelbloem aan de Boshuizerkade 119 zijn identiek ontworpen en zijn typische en fraaie voorbeelden van dit schoolontwerp. Het bestaat uit drie bouwlagen met een flauw hellend schilddak en een kenmerkende opstaande dakgootrand. Dit zelfde ontwerp heeft ook de Hervormde ULO-school op de Asserstraat, maar die is inmiddels gesloopt. Deze drie mooie scholen zijn in 1956 gemaakt door de Leidse architect D.L. Landman in opdracht van de gemeente Leiden.

Ook de Burggraafschool in de Oppenheimstraat 4, is een ook een gangloze school maar verschilt van de andere scholen omdat het geen gemeenschapsruimte of aula op de begane grond heeft. Aan de Sumatrastraat en de Du Rieustraat hebben tot voor de sloop dezelfde schoolgebouwen gestaan. Landman maakt deel uit van een groep van architecten die werken aan de ontwikkeling van seriebouwscholen. In 1952 illustreert ingenieur Van Oppen van het Ministerie van Wederopbouw en Volkshuisvesting een artikel in het vakblad *Bouw* met diverse plattegronden waaronder een



Amsterdam, Winterdijkstraat 8-10, PW, 1954



Oppenheimstraat 4, Landman, 1956

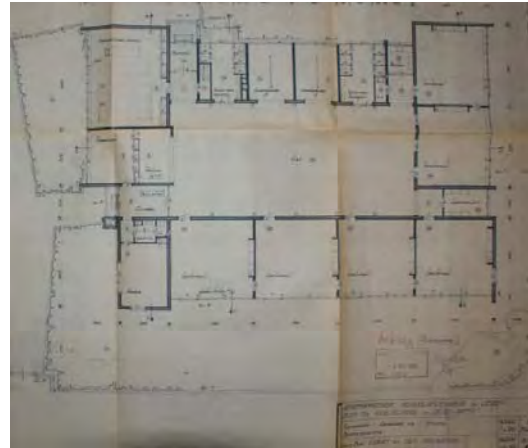
schoolontwerp van Landman in samenwerking met de firma Panagro. Landman is een van de architecten, die vooral experimenteert met gangloze scholen en met aula's in scholen. Zijn eerste school, de Prinses Marijke kleuterschool, een Elpé-aulaschool van Panagro, bouwt hij in 1951 in Meppel. Deze gangloze scholen zijn van een vergelijkbare kwaliteit als de Amsterdamse H-scholen. Ook de architectuur met de bakstenen gevels, vensterpartijen en zadeldaken doet zowel denken aan het lesgebouw van een Amsterdamse H-school als aan een gangloze- of portiekschool zoals aan de Winterdijkstraat 8-10 in Amsterdam uit 1954. <sup>xli</sup>

## Hal- of aulascholen

De hal- of aulaschool is een schooltype waarover veel in de vakbladen wordt gepubliceerd. In deze opzet zijn alle lokalen rondom de centrale hal gegroepeerd. Op zich is dit niet nieuw, want in de jaren twintig waren als variatie op de corridorscholen, al enkele scholen rond een hal met een



Lusthoflaan 4, een van de eerste halscholen  
Kraan 1922



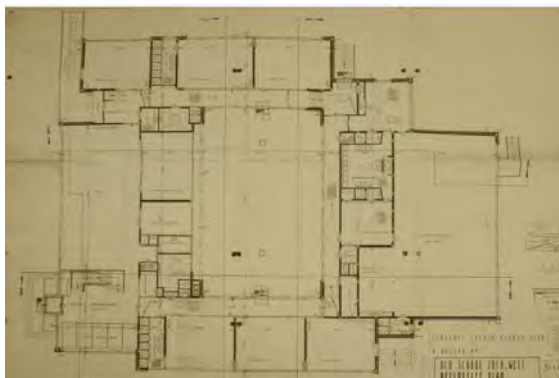
Diepenbroeklaan 1, halschool ULO, Kraan en  
Van Nieuwkoop, 1959

‘verkeersfunctie’ gebouwd. De school in de Lusthoflaan uit 1922 van architect A.T Kraan is daarvan een prachtig, zeer vroeg en zeldzaam voorbeeld. De hal van de jaren-vijftig-scholen functioneert, behalve als een doorgangsruimte, als het ware het hart van de school waar weekopening en –afsluiting plaats vinden, toneelvoorstellingen of vergaderingen worden gehouden. Na de oorlog heeft Kraan met zijn compagnon Nieuwkoop een tweede halschool gebouwd op de Diepenbroeklaan 1. Dit was een parterregebouw met in het centrum een hal en zes lokalen. Deze Christelijke ULO-school met een plat dak is helaas gesloopt.

Scholen, zoals die aan de Du Rieustraat stonden, worden door Landman aulascholen genoemd omdat er een aula in het ontwerp opgenomen is, maar ze hebben niet het centrifugerende ontwerp zoals die van Kraan. Deze scholen worden nu gerekend tot de gangloze- of portiekscholen met aula.

## Patioscholen

Leiden heeft ook patioscholen. Deze scholen zijn in een carré-vorm gebouwd met meestal een tuin in de patio. Of het is een gecombineerd systeem met een hoog gebouw voor de leslokalen en drie



Vijf Meilaan 220, ULO, stadsarchitect Koch, 1968



Vijf Meilaan 220, ULO, stadsarchitect Koch, 1968

lagere vleugels waarvan een als gymzaal dient of een parterreschool. In Leiden staan een paar exemplaren, een in de Surinamestraat 1 en een aan de Vijf Meilaan 220. Beide scholen zijn gecombineerde gebouwen en dienden voor het Uitgebreid Lager Onderwijs (ULO).

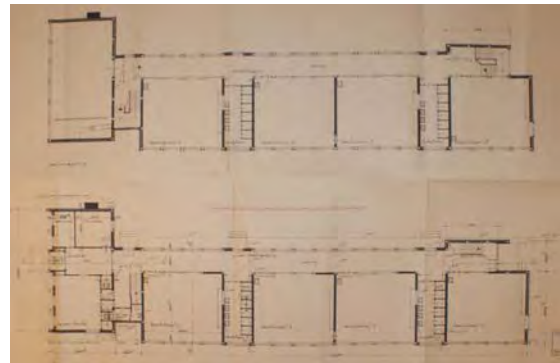
### Prefab- en systeemscholen voor lager- en kleuteronderwijs

De overheid is in die tijd een belangrijke stimulator van normalisatie en standaardisatie in de scholenbouw.<sup>xlii</sup> Verschillende architecten zijn gevraagd een ontwerp te leveren dat vervolgens in de vakbladen worden gepubliceerd. Van Tijen ontwerpt met Schipper, Posno en Boom een aantal gangloze dubbele schoolgebouwen. En ook Landman heeft Leiden op de kaart gezet met zijn Elpé-systeemontwerpen voor Panagro.<sup>xliii</sup>

Prefabscholen en systeemscholen lopen het risico door de identieke- of bijna identieke vormgeving te zeer op elkaar te gaan lijken. Elke stad heeft systeemscholen en ook Leiden heeft er een groot aantal, vooral uit de jaren zestig. Alle Elpé-scholen, die gebouwd zijn door Landman, zijn bijzonder fraaie en ingenieus ontworpen gebouwen, die niet het gevaar van eentonigheid hebben. Van de Panagro-systeemscholen uit de jaren vijftig zijn er maar een beperkt aantal gebouwd, maar van de HB-80 systeemscholen zijn er een groot aantal met vrijwel hetzelfde ontwerp gerealiseerd.



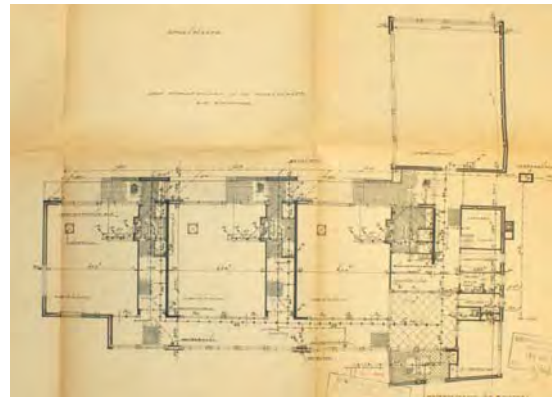
HB-80 school Sumatrastraat 195, stadsarchitect ir. Koch



HB-80 school, Chr. GLO Sumatrastraat 195, 1962, ir. Koch



HB-80 school Telders kleuterschool, 1965, ir. Koch



HB-80 school Telders kleuterschool, 1965, ir. Koch

De letters HB-80 staan voor de uit Eindhoven komende firma Van Heeswijk Bouwsystemen. De ontwerpen voor deze scholen zijn gemaakt door de stadsarchitect en waarnemend-directeur van gemeentewerken, ir. Theodoor K.J. Koch.<sup>xliiv</sup> Van Heeswijk heeft het systeem uit Engeland gehaald en ontwikkeld tot een gestandaardiseerd bouwsysteem. In 1962 is de gemeente begonnen met deze seriebouw, omdat ze geconfronteerd wordt met een grote vraag naar scholen. Deze schoolgebouwen zijn niet goedkoper maar wel in slechts twintig maanden te bouwen.<sup>xlv</sup> De school aan de Kennedylaan 1 is relatief het beste bewaard maar heeft wel kunststof kozijnen en een aangebouwd lokaal. Net als de eerst gebouwde school aan de Sumatralaan 195. Deze heeft nog de veel oorspronkelijke details maar is ook voorzien van kunststof kozijnen en vergroot met twee uitbouwen.

De eerste serie HB-80 scholen voor het lagere onderwijs in volgorde van bouwen

1. de Protestants Christelijke school, Sumatrastraat 195 (1963)
2. de Openbare Lagere School, Johan Wagenaarlaan 14 (1963)

3. de Rooms-katholieke school, Bizetpad 1, Cesar Franckstraat 3 (1963)
4. de Hervormde school aan de Cesar Franckstraat 5 (1963)
5. de Openbare Lagere School, Berlagestraat (1964) (gesloopt)
6. de Rooms-katholieke school, Ter Haarkade 1 (1964)

De tweede serie lagere scholen,

1. de Rudolf Steiner school, Cesar Franckstraat 9 (Schubertlaan) (1968)
2. de Rooms-katholieke school, Donizettilaan 1 (1968)
3. de Gereformeerde school, Kennedylaan 1 (1968)
4. de Openbare Lagere School, Strausspad (1970)
5. de Gereformeerde school, Storm Buysinghstraat (1970)

De kleuterscholen zijn in 1966/1967 gebouwd,

1. de Openbare kleuterschool, Telderskade 46 (1966)
2. de Hervormde kleuterschool, Meerhof 44 (1966)
3. de Gereformeerde kleuterschool, Obrechtstraat 4 (1966)
4. de Rooms-katholieke kleuterschool, Oppenheimstraat (1966) (gesloopt)
5. de Openbare kleuterschool, Roodenburgerstraat (1966) (gesloopt)
6. de Openbare kleuterschool, Bernhardkade (1966) (gesloopt)
7. de Klimop kleuterschool, Mey van Streefkerkstraat (1967) (gesloopt)

De ULO-scholen,

1. de Rooms-katholieke voor Uitgebreid Lager Onderwijs, Surinamestraat 1 (ir Paardekooper)
2. de Openbare school voor Uitgebreid Lager Onderwijs, Sumatrastraat 201 (1968)
3. de Openbare school voor Uitgebreid Lager Onderwijs, Vijf Meilaan 220(196)

Bijzonder Lager Onderwijs (gehandicapte leerlingen)

1. de Mytyschool aan de Blauwe Vogelweg 1

### Lagere scholen voor Bijzonder Onderwijs

Het bijzonder onderwijs, laat ook in de jaren vijftig bij voorkeur scholen bouwen door architecten van hetzelfde geloof. Van een duidelijke signatuur in de architectuur, zoals de neogotische bouwstijl die enkele katholieke architecten voor de oorlog toepasten, is na de oorlog geen sprake meer. De Rooms-katholieke school op de Damlaan 22 (Pacellschool), gebouwd in 1953 door het Architectenbureau Van Oerle en Schrama, heeft net als de Openbare Lagere School aan de Damlaan 1 (1952) een traditionalistische architectuur met baksteen en dakpannen. De ontwerpen verschillen niet opvallend veel. De katholieke school lijkt verwant aan de Bossche School-architectuur. Het heeft een entree met een betonnen omlijsting en een reliëf er boven, in een bijna blinde voorgevel. De andere lagere school die Van Oerle en Schrama in de Oppenheimstraat 8 (1959) gebouwd hebben, is in 2009 gesloopt. Het architectenbureau Van der Laan weet een katholieke stempel te drukken in de plattegrond van een school voor buitengewoon onderwijs op de Lammenschansweg 6.



Damlaan 22, R-K Pacellschool Van Oerle en Schrama 1953



Oppenheimstraat 8, R-K school, Van Oerle en Schrama 1959

De lijn waarin het onderscheid grotendeels wordt opgegeven, is al in 1949 ingezet bij de ingebruikname van de Finse scholen. Deze schoolgebouwen worden zowel voor het openbaar als

voor het Rooms-katholieke onderwijs ingezet. In 1956 gaat de gemeente verder op deze ingeslagen weg. De twee scholen, aan de Telderskade 48 en aan de Boshuizerkade 119, die Landman voor de gemeente in 1956 ontwerpt, zijn identiek aan elkaar maar hebben twee verschillende bestemmingen. De ene is een openbare school terwijl de tweede protestants is.

In de jaren zestig, blijft er steeds minder over van de distinctiedrang, blijkt al uit het voorgaande hoofdstuk over systeem scholen. Rooms-katholieke-, Gereformeerde-, Hervormde- en Openbare scholen krijgen allemaal dezelfde systeem school. De scherpe kantjes van de tegenstellingen zijn afgesleten.

Speciale scholen ontworpen voor het montessori- en het daltononderwijs worden in Leiden in deze periode niet gebouwd. De Montessori Kleuterschool huist sinds 1938 tijdelijk in een woonhuis op de Zoeterwoudsesingel 22. Het lagere schoolonderwijs wordt in 1948 voor een langere periode gevestigd in de bestaande school aan het Schuttersveld. In 1952 besluit de gemeente deze school uit te breiden met een drie-klassige kleuterschool. In het plan, dat Koch ontwerpt, zijn de typische 'montessori-onderdelen' niet aanwezig. Het schoolgebouw, zowel voor kleuters als voor scholieren, moet namelijk bestaan uit een centraal vertrek met nevenruimtes als een badkamer, een rustkamer, etc.. Volgens de denkbeelden van de arts Maria Montessori, moet de school lijken op een woonhuis met kamers en een tuin: een 'Casa dei Bambini'. De eerst gebouwde montessorischool aan de Corellistraat 1 in Amsterdam (1926) heeft de klaslokalen voorzien van afgeschermd rustkamertjes met vaste banken, zitjes bij de kachel en keukentjes met aanrechten. Op de eerste plannen voor de school aan de Du Rieustraat bij de Roodenburgerstraat staat dat het een 8-klassige Montessorischool moet worden, maar het wordt uiteindelijk een lagere school met een montessori-afdeling, zonder afgeschermd nissen ed.. Later wordt één helft van de Lagere School aan de Oppenheimstraat 4 (1956) gebruikt voor dit speciale onderwijs en bouwt Ir Koch drie jaar later achter deze school, Oppenheimstraat 2, een Kleuterschool voor Montessorionderwijs, maar zonder nissen.

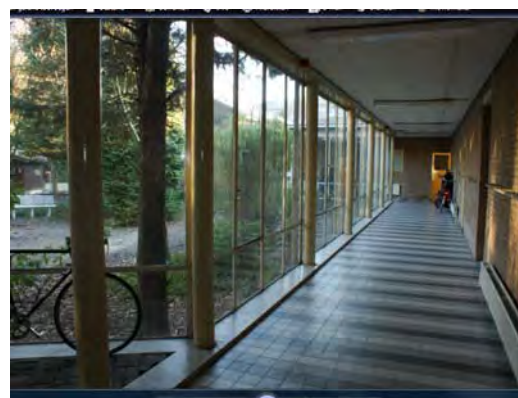
### **Buitengewoon Lager Onderwijs**

Het schoolgebouw aan de Lammenschansweg 6 dat Van der Laan in 1958 bouwt, is een uitbreiding bij het in de jaren dertig gerealiseerde internaat aan de Zoeterwoudsesingel.

Door de traditionalistische bouwwijze met de donkerrode bakstenen en dakpannen sluit het aan bij het internaat, maar het verschilt in detaillering. De vensters zijn van ijzer en gemaakt zonder roeden. In de opzet van de school zit een religieuze symboliek. Deze school is in een open carré-vorm gebouwd, waarbij het directe contact met de buitenwereld gering is. De groepering van de bouwdelen rond een hof of patio en zeker de gang doen aan een kloostergang denken. De geslotenheid van de school herinnert aan de geborgenheid van kloosters. Alleen het schoolplein ligt aan de straat.



Lammenschansweg 6, Van der Laan 1958



Lammenschansweg 6, gang rond de patio  
Van der Laan, 1958

De twee openbare scholen voor gehandicapte kinderen zijn de trots van stadsarchitect Koch, vertelt hij in een interview bij zijn afscheid in 1968. <sup>xlvi</sup> De eerste naoorlogse school voor het Buitengewoon

Lager Onderwijs, de Dr. A. van Voorthuijsenschool aan de Marnixstraat, die hij 1955 bouwt, valt in 2006 onder de slopershamer. Juist dit gebouw heeft 'de speciale belangstelling van Jacqueline Kennedy', gekregen, staat er in het interview te lezen. (Wat hij precies daarmee bedoelt, staat er niet in.) Het is een tweelaags bakstenen gebouw met een L-vormige plattegrond met een sportveld, dierenhokken en een schooltuin.

De tweede school, de Mytylschool aan de Blauwe Vogelweg 1, gebouwd met de HB-80 onderdelen, is onlangs sterk verbouwd. Deze school heeft naast de onderwijskundige- ook een geneeskundige afdeling en is indertijd opgeleverd met gymzaal en zwembad.

## Voor en na de lagere school:

### Vorbereidend onderwijs of kleuterscholen

#### Openbaar en bijzonder onderwijs

Leiden heeft in de eerste helft van de eeuw een toonaangevende rol gespeeld met de Haanstra Kweekschool en de daarmee verbonden kleuterschool. De gemeente bouwt tot 1950 zelf maar twee scholen: de bewaarschool aan de Atjehstraat in 1933 (ontwerp stadsarchitect Neisingh) en de bijna vijftig jaar eerder gebouwde bewaarschool aan de Groenesteeg (1885). De meeste kleuterscholen zijn met particulier geld gesticht en hebben een christelijke signatuur, zoals de Christelijke Kleuterschool aan de Hoge Morsweg. In 1951 wordt er door het ministerie een bouwstop afgekondigd voor kleuterscholen en gymnastieklokalen, maar Leiden krijgt toch toestemming om kleuterscholen te bouwen. De lagere scholen aan de Damlaan 1 (1953), het Ballonpad 6 (1952) (Schuttersveldschool) en de Da Costastraat 104 (1953) worden uitgebreid met kleuterscholen.

Landman ontwerpt in 1954 een vijfklassige kleuterschool met vijf lokalen op een L-vormige plattegrond. Het is een vrijstaand gebouw in het scholenkwartier bij de Asserstraat. Het voordeel van deze plattegrondvorm is dat het gebouw de speelplaats als het ware omarmt en beschermt.

Als de Wet op het Kleuteronderwijs van minister Cals in 1956 wordt aangenomen zijn daarmee niet alleen de onderwijskundige- maar ook de financiële zaken geregeld. De weg staat open voor de bouw van openbare- en bijzondere kleuterscholen.

Als in 1962 de gemeente de Montessori Kleuterschool Bambino aan de Oppenheimstraat 2 opent, wordt het startsein gegeven voor de bouw van nieuwe kleuterscholen. De school heeft een indeling die kort daarna standaard wordt voor Leiden. Ook Koch ontwerpt een L-vormige plattegrond met in het lange deel drie lokalen aan een gang en in het korte deel een grote, hoge speelzaal. De architectuur is verschillend van de kleuterscholen die daarna worden ontworpen. De gemeente bouwt daarna alleen nog HB-80 systeem kleuterscholen. Het asymmetrisch schilddak met dakpannen van deze eerste school contrasteert met de platte daken van de systeem scholen. Een andere kleuterschool met een vergelijkbare traditionele bouwwijze is de Christelijke kleuterschool Prinses Marijke op de hoek van de Van Beuningenstraat en de Anthonie Duycklaan 13, gebouwd in 1960 door architect P.C. den Ouden. Dit schoolgebouw is ten behoeve van de B4kids-kinderopvang verbouwd en uitgebreid.



Oppenheimstraat 2, Montessori Kleuterschool  
Ir Koch 1962



Anthonie Duycklaan 13, Christelijke kleuterschool  
P.C. den Ouden 1960

## Na de lagere school:

### ULO

Het Uitgebreid Lager Onderwijs (ULO) wordt na de oorlog steeds meer bezocht. De al bestaande schoolgebouwen, zoals aan het Pieterskerkhof, de Breesstraat, de Christelijke ULO aan de Kaasmarkt met de ingang aan de Koppelhinksteeg en aan het Noordeinde 3, voldoen in het begin van de wederopbouwjaren nog aan de eisen. Net als de Rooms-katholieke ULO's: de Titus Brandsma op het Vrouwenkerkhof en die aan de Haarlemmerstraat en aan de Levendaal, maar ook de Plesman ULO en de Leidse Houtschool.

De eerste nieuwe ULO-school is een gangschool die in 1952 door Landman ontworpen wordt aan de Anthonie Duycklaan. Het is een primeur omdat dit schoolgebouw een van de eerste naoorlogse systeem scholen van het Elpé-systeem Panagro. De lokaalgevel heeft een open structuur doordat het geraamte hoofdzakelijk gevuld is met glas. De muurdammen tussen de vensters domineren omdat ze naar voren komen. De gevel contrasteert met de andere zijde, een vrij gesloten ganggevel. Begin jaren zestig worden meer nieuwe ULO-schoolgebouwen gebouwd, zoals bij de Van den Brandelerkade in 1962. Landman ontwerpt een ULO aan de Asserstraat (1956) en een 14-klassige ULO-school aan de Du Rieustraat (1960). Net als de ULO op Gereformeerde grondslag in de Asserstraat (1956) en de halschool in de Diepenbrockstraat, die Kraan en Van Nieuwkoop bouwen, zijn al deze gebouwen al gesloopt.



Anthonie Duycklaan, Landman, Elpé firma Panagro, 1952



Anthonie Duycklaan, Landman foto 1952

De carré-vorm wordt in deze jaren een veel toegepast model voor grote schoolgebouwen. Ook in Amsterdam-West ontwerpt stadsarchitect Peyrot in 1960 dit type ULO-scholen.<sup>xlvii</sup>

De ULO in de Vijf Meilaan 220, hoek Eduard van Beinumstraat (1968) en die in de Surinamestraat 1 (1967), -een grote school met veertien klaslokalen voor 300 leerlingen- wordt ook op een carré-vormige plattegrond gebouwd. De ULO in de Surinamestraat is een voormalige Rooms-katholieke school. Het ontwerp is gemaakt door architect Paardekooper met de systeembouwelementen HB-80. Deze school is later uitgebreid en verbouwd, in tegenstelling tot de voormalige ULO aan de Vijf Meilaan 220. Onder de voormalige gymzaal, die nu verbouwd is tot computerruimte, is oorspronkelijk een ruimte ontworpen voor de openbare bibliotheek. Indrukwekkend in deze school is de schoolzaal met een vide.

### Middelbare scholen

Nadat bij het hoger voortgezet- en middelbaar onderwijs een daling in het leerlingenaantal is geconstateerd, wordt de bouw van een nieuwe school niet langer overwogen. De gemeentelijke HBS aan de Burggravenlaan wordt omgedoopt in het Rembrandtlyceum. Eind jaren vijftig als de scholenbouw weer op gang komt en de Meisjes-HBS Louise de Coligny uit haar gebouw op de Garenmarkt gegroeid is, ontwerpt stadsarchitect Koch een nieuw, fraai en vooral groot gebouwencomplex: twee lokalenvleugels, een gymgebouw met zwembad en dienstwoning aan de

Kagerstraat 7 en de Zweilandlaan. Dit kostbare gebouw heeft ruim twee en half miljoen gulden gekost en wordt geopend door de commissaris van de koningin J. Klasesz in 1963. Het geheel heeft aanvankelijk een C-vormige plattegrond. Voor het overgrote deel verkeert de school in originele staat maar de school is later uitgebreid met nog een vleugel en in 2000 heeft architect Bos een grote mediatheek tegen de voorgevel ontworpen. Dit betekent dat deze gevel niet meer origineel is. Ook zijn de kozijnen op een groot aantal plekken vervangen door kunststof exemplaren. Mooi zijn de ruime hal met een fraaie trap en de aula met een groot glas-in-lood kunstwerk van de bekende Leidse kunstenares Gunhild Kristensen uit 1963. Deze school behoort tot de beste ontwerpen van de stadsarchitect, hoewel hij zelf meer gehecht is aan de HB-80 systeembouw schoolontwerpen en de Van Voorthuijsen BLO aan de Marnixstraat.



Kagerstraat 7, Meisjes-HBS Louise de Coligny, stadsarchitect ir Koch 1962

### **Middelbare scholen voor bijzonder onderwijs**

De bijzondere middelbare scholen worden wel door architecten van dezelfde geloofsovertuiging ontworpen. Ook hier is de schaalvergroting opvallend.

Het Rooms-katholieke Bonaventuracollege van de Franciscanen Orde dateert uit 1933 en de Christelijke HBS Visser t Hooft is tien jaar ouder. Dichtbij deze scholen staat de voormalige Middelbare Meisjes School Sint Agnes van de Rooms-katholieke Zusters der Liefde aan de Eijmerspoelstraat. Dit fraaie exemplaar uit 1965/1966 is ontworpen door het Leidse architectenbureau Van Oerle, Schrama en Bos.<sup>xlviii</sup> De ruime groenstrook voor de school aan de Kagerstraat maakt dat het een beeldbepalend gebouw in de buurt is. De verhoogde entree ligt asymmetrisch ten westen in de voorgevel en is geaccentueerd door een naar voren stekend bouwdeel op pilaren. Het heeft een betonskelet dat voornamelijk met glas en baksteen is gevuld. De meeste lokalen zijn nog in hun oorspronkelijke staat maar er zijn er ook een paar die vergroot of verkleind zijn naar gelang hun functie. De kozijnen van de lokalen aan de achterzijde zijn vervangen door kunststof exemplaren.

De Christelijke HBS aan de Kagerstraat, is aan uitbreiding toe en neemt het bekende architectenbureau van Elffers, Hoogeveen en Van der Kraan in de hand voor een uitbreiding en voor nieuwbouw, de dependance aan de Schubertlaan. De uitbreiding aan de Kagerstraat wordt in 1967 opgeleverd en bestaat uit vier bouwdelen met een lokalenvleugel met achttien lokalen een drielaags gymgebouw met een verticale geleiding. Elffers heeft gekozen om zijn gebouw dat bepaald wordt door beton en glas te laten contrasteren met het door Fontein gebouwde bakstenen gebouw. Het schoolgebouw aan de Schubertlaan met 21 lokalen wordt in 1966 opgeleverd en vrijwel direct verzelfstandigd als Christelijk Lyceum Schubertlaan.



Eijmerspoelstraat Rooms-katholieke Middelbare Meisjes School sint Agnes, Van Oerle, Schrama en Bos, 1965

### Scholen voor openbaar en bijzonder beroepsonderwijs

Het Nijverheidsonderwijs is de snelst groeiende tak in het onderwijs, constateert J.C. van Schaik, de Leidse wethouder van Onderwijs in 1952. <sup>xlix</sup>

Het beroepsonderwijs heeft zich in de naoorlogse periode in de meeste steden opvallend uitgebreid. Na 1949 wordt de ambachtsschool de Lagere Technische School (LTS) genoemd. Het technisch onderwijs is verder verdeeld in: Uitgebreid Technische School (UTS), Middelbare Technische School (MTS) en Hogere Technische School (HTS).

De meisjes volgen onderwijs aan de huishoud- en nijverheidsscholen. De meeste scholen van dat schooltype zijn rooms-katholiek of protestants.

Opvallend is niet alleen de schaalvergroting in de scholenbouw voor het beroepsonderwijs maar ook de uitgesproken 'moderne', stoere bouwstijl met glas en beton.

Het verschil in bouwstijlen is goed af te lezen in de Rooms-katholieke Technische Don Bosco school, op de Boerhaavelaan 44, van het architectenbureau Van der Laan. Het eerste deel uit 1954 heeft een bakstenen gevel met een schilddak terwijl de uitbreiding die tien jaar later gerealiseerd is, een gebouw met glas- en betonstroken.

De Mathesis Scientiarum Genitrix is begin jaren zestig toe aan een nieuw gebouw dat aan de Dieperpoellaan komt te staan. De school, die in 1964 ontworpen is door het bekende architectenbureau Jan Lucas en Henk Niemeyer is in 1966 in gebruik genomen. Minister Diepenhorst opende het gebouw dat vier miljoen gulden heeft gekost. Het is een gebouwencomplex met platte daken waarvan het betonskelet bekleed is met gele bakstenen en ligt in de scholenbuurt aan de Kagerstraat. Het bestaat uit drie à vier bouwdelen waaronder een les- en praktijkgebouw en het heeft een L-vormige plattegrond. Het gebouw is gaaf zowel in hoofdvorm als in detail en is exemplarisch voor schoolgebouwen voor het technische onderwijs uit de jaren zestig. Indertijd is het gepubliceerd als een Uitgebreid Technische School (UTS) in het vakblad *Bouw* (1964). Met de invoering van de Mammoetwet in 1968 wordt het een MTS.

Een ander ruim, overzichtelijk en stoer gebouw, dat ontworpen is voor jongens die een ambacht willen leren, is de voormalige Christelijke Lagere Technische School dat op de hoek staat van de Vijf Meilaan 137 en de Johan Wagenaarlaan. Tegenwoordig heet het de Mondriaan School. De school ontworpen door het architectenbureau Leo en Jos de Jonge in 1965, heeft een L-vormige plattegrond met een schoolplein aan de Johan Wagenaarlaan. De prachtige ligging aan de Korte Vliet met uitzicht over de Hoflandbrug en het feit dat het ook nog grotendeels in originele staat, maakt dit gebouw zeer de moeite waard.

Het hoogste bouwdeel is het lesgebouw met drie bouwlagen en een plat dak. Het praktijkgebouw dat daar haaks op staat is een breed parterregebouw dat door de gekoppelde zadeldaken niet alleen een industriële uitstraling heeft maar ook vanaf het schoolplein een fraai zaagtandprofiel vormt.

Opvallend is ook het paddestoelvormige aulagebouw aan de Korte Vliet, -de eerste verdieping is breder dan de begane grond-. Vanuit de aula leidt een trap naar de waterkant.

De gevels aan de buitenzijde laten duidelijk zien waar de bouwdelen toe dienen. Het lesgebouw heeft vooral stroken van glaswanden en afdekplaten.

Het interieur is indrukwekkend door haar originele staat. De gangen in het lesgebouw hebben hun frisse jaren zestig uiterlijk nog.

Aan de buitenzijde is dit glazen bouwdeel afgeschermd met horizontale brise-soleil zoals Le Corbusier deze overstekken noemde. Deze overstekken lijken vooral een decoratieve functie te hebben.

Conform de wijkgedachte, worden verschillende gebouwen voor vooral technisch- en huishoudonderwijs over de stad verdeeld.



Dieperpoellaan, LTS of UTS Mathesis Scientiarum Genitrix, Lucas en Niemeyer, 1966

Op de hoek van de Ter Haarkade en de Toussaintkade 51 staat de voormalige Christelijke Nijverheidsschool voor meisjes, 'Huishoudschool Boshuizen', dat in 1959 gebouwd is door de Amsterdamse architect J.F. Niepoth. Samen met de dertien jaar later gebouwde huishoudschool wordt het nu door het ROC gebruikt.

Het Leidsch Dagblad is bij de opening op 6 juli 1960, enthousiast en noemt het, 'een juweel van een school'. Het gebouw plat met gevels van donkergeel baksteen met betonnen vensterpartijen is sober maar het interieur is bijzonder mooi. De blikvanger is de hal die direct achter de entree ligt. Het is een hoge ruimte met raampartijen van twee verdiepingen hoog. Deze hal is als het kloppende hart van de school van waar uit alle ruimtes te bereiken zijn. De zwevende trap met overloop is een fraai element in de ruimte en daarachter bevindt zich een groot monumentaal kunstwerk. Het is een muur met een indrukwekkende kunstwerk van 54 vierkante ramen, gekleurd glas-in-beton, vermoedelijk van de monumentale kunstenaar Berend Hendriks. Deze ramen bevatten abstracte geometrische vormen maar er zijn ook figuratieve details als een hand in te ontdekken.

Aan de rechterzijde in de hal is de vloer met vier treden verhoogd. De ruimte krijgt een chique uitstraling doordat de vloeren met flackstones (natuursteen) bekleed zijn en de pilaren, waarop de betonnen trap steunt, door mozaïektegeltjes verbijzonderd zijn. Het hele interieur is licht van kleur: in de gang van het lokale deel zijn de bakstenen muren zachtgeel terwijl de vloeren lichtgrijze patronen hebben.

De bakstenen gevel wordt onderbroken door uitkragende in beton gevatte vensterpartijen. De entreepartij is geaccentueerd door een transparant bouwdeel dat tussen de lokalenvleugel en de andere vleugel in ligt.

De school is grotendeels in oorspronkelijke staat en behoort tot de gaafste na-oorlogse schoolgebouwen in Leiden.



Toussaintkade 51, Chr. nijverheidsschool meisjes, Niepoth 1959



Vijf Meilaan 137, Christelijke Lagere Technische School, Architectenbureau Leo en Jos de Jonge 1965



Vijf Meilaan 137, Christelijke Lagere Technische School, Architectenbureau Leo en Jos de Jonge, 1965

## Percentageregelingen en doelstellingen

Kunst aan gebouwen wordt in de jaren vijftig ook wel monumentale kunst of 'decoratieve aankleding van gebouwen' genoemd. De negentiende-eeuwse theorie, dat 'schoonheid inherent is aan kunst en geacht wordt de mens te verheffen op zedelijk en geestelijk niveau',<sup>i</sup> geldt ook na de Tweede Wereldoorlog. Het beschavingsconcept is een uitvinding van de elite om 'het volk beschaving bij te brengen'. Niet alleen de beeldende kunst maar ook de architectuur geldt als een kunstvorm. De architectuur heeft een voorsprong omdat het een onlosmakelijk deel van de openbare ruimte is. De beeldende kunst daarentegen is, vooral in de laatste twee eeuwen, geconcentreerd in musea. Slechts een klein deel van de hoger opgeleide bevolking bezoekt regelmatig een expositie maar de lager opgeleiden komen daar zelden of nooit. Het plaatsen van kunst in openbare gebouwen wordt beschouwd als de meest effectieve manier om mensen met eigentijdse kunst te confronteren. Het Ministerie van Onderwijs, Kunsten en Wetenschappen schrijft over het nut: 'Grote delen van de bevolking zullen daardoor op ongezoete wijze met beeldende kunst in haar verschillende schakeringen in aanraking kunnen komen en er geleidelijk meer mede vertrouwd raken of van haar waarde worden doordrongen.'<sup>ii</sup> En over de doelstelling: 'voor de opvoedende jeugd werd immers van het grootste belang geacht, dat zij in een aesthetisch goed verzorgde omgeving verkeert. Op den duur zal dit voor de gehele bevolking een verhoging van het aesthetisch bewustzijn ten gevolge kunnen hebben'.<sup>iii</sup>

In 1951 wordt door de ministerraad besloten dat 'bij belangrijke gebouwen de Rijksgebouwendienst kan worden voorgesteld een bedrag van bijvoorbeeld 1,5 procent van de bouwsom te bestemmen voor decoratieve aankleding' (monumentale kunst). In 1955 wordt de percentageregeling uitgebreid voor scholen: 1 procent van de bouwsom van rijkscholen kan worden bestemd voor monumentale kunst. Bij de middelbare scholen en bij de beroepsopleidingen blijft, net als in de voorgaande

decennia, de representatieve functie van kunst van belang. De ingang, het trappenhuis en de schoolzaal zijn de meest aangewezen plekken.

Rijksbouwmeester ir G. Friedhoff kan gezien worden als de voorvechter van de percentageregelingen. Hij schrijft hierover: 'Wanneer de architect de hulp van schilders en beeldhouwers inroept, kan dat op zeer verschillende niveaus gebeuren en een zeer verschillend doel beogen. Het kan een veredeling zijn van zeer belangrijke en markante onderdelen van zijn bouwwerk, het kan zijn een bepaling van de sfeer van zijn gebouw door kleur van het licht dat wordt ingevoerd (glas-in-lood of glas-in-beton). Het kan zijn een veraangenaming van onderdelen door kleureffecten of illustratieve versieringen. Het kan zijn dat de behoefte aan licht en schaduwwerking hem naar plastische verrijking doet verlangen.'<sup>liii</sup>



Toussaintkade 51, aula muur met 54 glas-in-betonramen  
onbekende kunstenaar, 1959



Kagerstraat 7, aula Gunhild Kristensen, glas-in-lood, 1962

### **Kunst bij het lager- en voortgezet onderwijs**

Leiden heeft minder monumentale kunst in en om schoolgebouwen dan Amsterdam. De gemeente is later, begin jaren zestig, bescheiden begonnen met decoratieve aankleding van gebouwen.

De traditie bestond al maar wel mondjesmaat. In de negentiende eeuw is het fronton van de voormalige Meisjes HBS aan de Garenmarkt (1883) verfraaid met een kunstwerkje in de vorm van een medaillon met een meisjeshoofd. Architect Dudok, zet dertig jaar later opnieuw de toon met de terracotta reliëfs van de kunstenaar Willem C. Brouwer, aan de Hogere Burgerschool aan de Burggravenlaan. De kunstwerkjes verwijzen naar de onderwijsfunctie van het gebouw. Een uil met een boek staat voor de leergierigheid en het aapje met een reageerbuis verbeeldt de nieuwsgierigheid naar het experimenteren. Zandlopers sporen de jeugd aan de tijd goed te besteden.

Architect Fontein laat in 1922 de hoofdingang van de Christelijke HBS aan de Kagerstraat ook decoreren met terracotta beeldjes met een vergelijkbare symboliek. Waarschijnlijk zijn die ook gemaakt door Brouwer omdat hij gespecialiseerd is in deze techniek. Aan de achterzijde is een groot horizontaal terracotta kunstwerk met een zonnewijzer. Daarboven is een metershoog verticaal glas-in-lood werk met een Christelijke voorstelling: De Heiland en het koren, van de katholieke glaskunstenaar Jan Broere. De drie verticale vensters die de Heilige Geest voorstellen zijn mooi.

Middelbare scholen hebben in deze periode een voorrangspositie ten opzichte van lagere scholen. Maar er zijn twee Christelijke lagere scholen, aan de Lusthoflaan 4 (1922) en de Leidsche Houtschool aan de Adriaan Pauwstraat (1932), beiden van architect A.T. Kraan die niet alleen een warm kleurig interieur hebben maar ook nog een groot aantal tegeltableaus met beschilderde voorstellingen gemaakt door een onbekende kunstenaar. Vooral de school aan de Lusthoflaan heeft een opvallend aantal van deze tableaus en daardoor zo'n bijzonder interieur dat zelfs in Amsterdam niet te vinden is. Noemenswaardig is ook het reliëf van Simon uit 1962 aan de Rooms-katholieke BLO aan de Lammenschansweg van architectenbureau Van der Laan.

Het prestigieuze Rooms-katholieke Bonaventuracollege (1932) van architect Henri Thunnissen, heeft de grootste collectie kunstwerken. Aan het exterieur prijken twee metershoge gestileerde beelden die St Bonaventura en St Petrus, de patroonheilige van Leiden, voorstellen. In de nieuwe aula staan nog twee gestileerde beelden. De namen van de beeldhouwers zijn (nog) niet bekend.

Na de oorlog worden ook de nijverheidsscholen verfraaid. De Christelijke Huishoudschool op de Toussaintkade 51 (1959) van architect Niepoth, heeft een van de mooiste naoorlogse monumentale abstracte kunstwerken: een muur met 54 helder gekleurde glas-in-betonramen vermoedelijk van Berend Hendriks. Een ander groot abstract betonreliëf met geglazuurde vormen van een onbekende kunstenaar bevindt zich in het trappenhuis van de Rooms-katholieke Middelbare Meisjesschool St Sint Agnes Lyceum in de Eymerspoelstraat, het ontwerp van Van Oerle, Schrama en Bos.

Zeker zo bijzonder is het abstracte kunstwerk van U-profielen bij de entree van de UTS aan de Dieperpoellaan van het architectbureau Lucas, Niemeyer en Van den Ent. De middelbare- en nijverheidsscholen zijn vaker bedeed met abstracte werken. Ook hier staat de naam van de kunstenaar niet bij maar het is goed mogelijk dat dit werk van de bekende beeldhouwer Andre Volten is, die indertijd veel werkt met staalconstructies. Het stalen beeld dat Andre Schaller in 1962 heeft gemaakt bij de Christelijke LTS aan de Vijf Meilaan 137 is verdwenen.

Een van de eerste gemeentelijke kunstopdrachten is voor de in 1962 geopende Louise de Coligny HBS voor meisjes aan de Kagerstraat 7. De aula is een van de mooiste ruimtes, zeker ook door het grote glas-in-loodraam van de bekende kunstenaar Gunhild Kristensen uit Leiden.

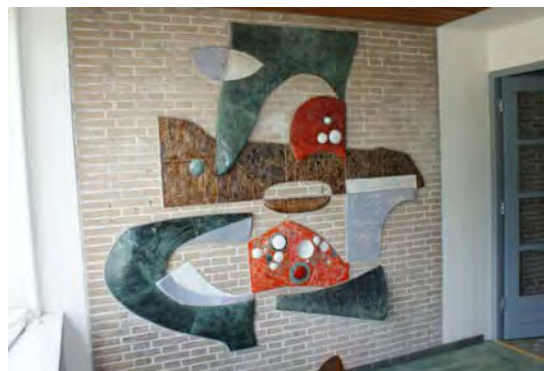
De percentageregelingen worden ook besteed aan beeldhouwwerken. De beeldhouwer Ek van Zanten krijgt vijf jaar nadat de gebouwen in gebruik genomen zijn, een opdracht voor twee figuratieve bronzen beelden voor de scholen van Landman aan de Boshuizerkade en de Telderskade. Het beeld dat Frans de Wit maakt voor de ULO in de Vijf Meilaan 220 is een meer geabstraheerd figuratief beeld. Het stelt een rondedans van vier personen voor.

De systeemsscholen HB-80 worden indertijd bekritiseerd als uniform. De kleuterscholen zijn toen verbijzonderd door kunstwerken via de percentageregelingen en het advies welke kunstenaars het werk moeten uitvoeren komt niet van een speciale commissie maar van de directeur van de Lakenhal. Hij beveelt zes kunstenaars aan die vervolgens van de gemeente een opdracht krijgen. Jan Groenesteyn bijvoorbeeld heeft een groot geëmailleerd tableau aangebracht op de buitenmuur van de Telders kleuterschool en Jef Diederens maakt voor twee buitenmuren aan de Obrechtstraat een geëmailleerd betonreliëf. Het kunstwerk dat Carla Wenckenbach voor de kleuterschool op het Meerhof gemaakt zou hebben, is niet te vinden. Terwijl de scholen met de kunstwerken van Hans Bayens aan de Oppenheimstraat, Simon Erb op de Roodenburgerstraat en Van der Nahmer op de Bernhardkade gesloopt zijn.

Daarna is de Gemeentelijke Commissie Kunstopdrachten ingesteld, die de taak heeft om Burgemeester en Wethouders te adviseren. In 1980 is na onenigheid over een kunstopdracht de Commissie opgestapt en opgeheven.



Obrechtstraat 4, Jef Diederens geëmailleerd betonreliëf 1963



Eijmerspoelstraat, onbekende kunstenaar geëmailleerd betonreliëf ca 1968

## Noten

- <sup>i</sup> Bakkum P. (1949), p. 173
- <sup>ii</sup> V. Maanen en Waal, (2004), p. 29,
- <sup>R</sup> In de Rodenburgerpolder is de planning dat er 22.000 mensen komen te wonen: Het plan in 1949 omvat 1160 woningen, 5 scholen en 1 Hervormde kerk. *Nieuwe Leidse Courant*, 16-7-1949
- <sup>iv</sup> Bos A. (1946), p. 46
- <sup>v</sup> *Bouw* (1951), p. 857
- <sup>vi</sup> *Nieuwe Leidsche Courant* 20-10-1952, p.2
- <sup>vii</sup> *Nieuwe Leidsche Courant* 19-1-1959, p. 3. Motie naar Den Haag over de bouw van scholen...
- <sup>viii</sup> *Leidse Courant*, 7-2-1961, p.2, Leidse bevolking groeit slechts traag.
- <sup>ix</sup> Oppen W.K. van (1948), p. 342
- <sup>x</sup> Kruidenier M. en Tessel Pollmann, (2009), p.202
- <sup>xi</sup> Over het feitelijke ontwerp van de Finse scholen gaan verschillende verhalen rond. Het ontwerp zou door architect Maarten Laurentius gemaakt zijn. Maar Piet Bakkum, de Gemeentelijk Inspecteur van het Onderwijs in Amsterdam schrijft in *Forum* 1949, dat het ontwerp van de Finse scholen uit Finland te komt: Bakkum, P. 'Moderne scholenbouw: *Forum* (1949), p.168: '(...)z.g. Finse scholen (...) het is echter mijn overtuiging dat de Nederlandse architecten, als hen hetzelfde materiaal en het zelfde kostenbedrag ter beschikking was gesteld (...) meer en betere mogelijkheden hadden gevonden (...). Een rectificatie in *Forum* heb ik -nog-niet gevonden. Verder over de Finse scholen: Vlerk A.J van der, 'Het beleid in de scholenbouw': *Bouw* (1960), p. 441. en Bergh, B.V van den, 'Via standaardisatie naar systeembouw van scholen: 'In hetzelfde jaar werd een aanvang gemaakt met het bouwen van scholen, die in onderdelen uit Finland geïmporteerd en hier op de bouwplaats in elkaar gezet werden. *Bouw* (1960) p. 442
- <sup>xii</sup> Redactie *Bouw* (1949), p. 777
- <sup>xiii</sup> Polak F.L. '10-Jaren-plan voor scholenbouw', in *Monografie Scholenbouw* uitgave Stichting *Bouw* (1947), p.18,
- <sup>xiv</sup> Redactie *Bouw* (1950), p. 649
- <sup>xv</sup> Redactie *Bouw* (1949), p. 358, *Bouw* (1950), p. 649, *Bouw* (1957), p. 840
- <sup>xvi</sup> Witteveen W., (1947), *Monografie Scholenbouw* uitgave Stichting *Bouw* (1947), p. 8. W. Witteveen was bouwkundig inspecteur van het lager onderwijs bij het Ministerie van Onderwijs, Kunsten en Wetenschappen
- <sup>xvii</sup> Witteveen W., (1947) *Monografie Scholenbouw* uitgave Stichting *Bouw* (1947), p. 8: In 1940 waren er richtlijnen voor het lager onderwijs vastgesteld. De oefenplaats moest tenminste 10 x 20 meter bedragen.
- <sup>xviii</sup> Witteveen W., *Monografie Scholenbouw* uitgave Stichting *Bouw* (1947), p. 10
- <sup>xix</sup> De commissie bestond uit:: 1. mr. W.G. Vegting en later mr. W.M. Morren en als vervanger: J. Winkelman de directeur van de afdeling onderwijs als voorzitter. 2. ir. J. Leupen, 3. Ir. J.H. Mulder: de hoofdarchitecte bij de Dienst Stadsontwikkeling, 4. P. Bakkum, Gemeentelijk Inspecteur van het Onderwijs, 5. L. van de Zweep, de Rijksinspecteur voor het Lager Onderwijs in de inspectie Amsterdam, 6. dr. J.J. Dalmeyer, leider van de Afdeling Kinderhygiene
- <sup>xx</sup> *Het Nieuwe Schoolgebouw voor Kind en Gemeenschap* Rapport van dat door de Gemeentelijke Studiecommissie voor de bouw van nieuwe scholen voor het kleuteronderwijs en het lager onderwijs te Amsterdam (1950), p. 1
- <sup>xxi</sup> *Het Nieuwe Schoolgebouw voor Kind en Gemeenschap*, Rapport van dat door de Gemeentelijke Studiecommissie voor de bouw van nieuwe scholen voor het kleuteronderwijs en het lager onderwijs te Amsterdam, (1950), p. 1
- <sup>xxii</sup> Muntendam P. (1973), p. 69-72
- <sup>xxiii</sup> Loyenga W.J. (1948), p. 340
- <sup>xxiv</sup> Leupen J.(1949), 'Het moderne schoolgebouw en zijn realisatiemogelijkheden', *Forum* (1949), p. 176
- <sup>xxv</sup> Leupen J.(1949), 'Het moderne schoolgebouw en zijn realisatiemogelijkheden', *Forum* (1949), p. 176
- <sup>xxvi</sup> Bakkum, J. (1949), p. 171
- <sup>xxvii</sup> Lange E. de (1995), p. 50-53
- <sup>xxviii</sup> *Het Nieuwe Schoolgebouw voor Kind en Gemeenschap*, Rapport van dat door de Gemeentelijke Studiecommissie voor de bouw van nieuwe scholen voor het kleuteronderwijs en het lager onderwijs te Amsterdam), p.13
- <sup>xxix</sup> Taverne e.a. Oud, p. 533, zie voor de verhitte discussie tussen de boze architecten: *Bouw* (1953), p. 461 e.v.
- <sup>xxx</sup> Broek J.H. van der (1947), *Monografie Scholenbouw*, p. 22
- <sup>xxxi</sup> Maaskant *Bouw* (1956), p. 137, Werkgroep voor architectuur en stedenbouw Van Tijen, Boom, Posno *Bouwkundig Weekblad* (1959), p. 185
- <sup>xxxii</sup> Maaskant H.A. (1956), p. 137-147
- <sup>xxxiii</sup> *Bouw* (1956), p. 134 e.v.
- <sup>xxxiv</sup> Somermeijer, *Monografie Scholenbouw* uitgave Stichting *Bouw* (1947), p. 16, Polak, (*Bouw*) , p. 19.
- <sup>xxxv</sup> Kranendonk, A. van, 'Een nieuw schooltype', in: *Katholiek Bouwblad* (1952), p. 321., Zie ook: Steenhuis stedenbouw/ landschap. 'Cultuurhistorische Waardstelling Willibrord-MAVO, Schiedam. 2004, [www.steenhuis-onderzoek.nl](http://www.steenhuis-onderzoek.nl)
- <sup>xxxvi</sup> Leupen J. (1949), p. 184-186; Van der Wilk C., *Werk in Uitvoering* (1953), p. 105,106 In Amsterdam stonden exemplaren hiervan aan de Egidiusstraat, de Uiterwaardenstraat, de Apollolaan, de Andreas Schelfhoutstraat, het Rivierenpad. De enige die nog rest van dit type staat aan de Lorentzlaan 25
- <sup>xxxvii</sup> Bakkum P. (1953), p. 260-268, Redactie *Bouw* (1953), p. 355-358 *Bouw* (1953), p. 355-357; *Forum* (1953), p. 260; Nederland naar school (1996) p. 180-181, C.van der Wilk, 'De eerste permanente', *Werk in uitvoering* (1953) 3<sup>e</sup> jrg., n8, p. 105-107
- <sup>xxxviii</sup> Wilk C. van der (1953), p. 105-106 Even bijzonder door ligging of vanwege hun gaafheid zijn de H-scholen aan de Burgemeester Fockstraat 85 en de Thomas van Aquinostraat 2-4 (1954). Van deze fraaie gebouwen zijn er negen gebouwd maar twee zijn er al gesloopt. Hoofdarchitect C. van der Wilk, die de eerste 'permanente' gebouwen in het gemeentebld *Werk in Uitvoering* besprak, en waarschijnlijk de eigenlijk ontwerper daarvan was, noemde het ontwerp om de ingenieuze plattegrond 'het ei van Columbus'
- <sup>xxxix</sup> B.V. van den Bergh, Via standaardisatie naar systeembouw van scholen. *Bouw* (1960), p. 441-447.
- <sup>xl</sup> *Bouw* (1959), Studieprijsvraag voor een school: drie bekroonde ontwerpen p. 778-783
- <sup>xli</sup> *Bouwkundig Weekblad* (1954), p. 349
- <sup>xlii</sup> *Bouw* (1953), 'Een gedachtewisseling tussen architecten J.J.P. Oud en ir W. van Tijen / H.A. Maaskant', p. 461-462
- <sup>xliiii</sup> Oppen W.K. van der, *Seriebouw bij scholen* *Bouw* (1952), p. 654 661.

---

<sup>xliv</sup> (NLC, 17-9-64)

<sup>xlv</sup> Redactie: 'Stadsarchitect ir. Koch neemt morgen afscheid. Man aan wie Leiden veel te danken heeft. Drukte stempel op de stedebouw'. *Nieuwe Leidsche Courant*, 29-2-1968, p.3

<sup>xlvii</sup> Redactie *Werk in Uitvoering* (1960), p. 69

<sup>xlviii</sup> Van Oerle, Schrama en Bos is een gerenommeerd architectenbureau. Hugo van Oerle (1905-1994) werkt aanvankelijk bij de beroemde architect Alexander Kropholler. In 1947 ontwerpt Van Oerle bijvoorbeeld de St. Franciscus van Assisi-kerk in Nijmegen. Het vaktijdschrift *Bouw* publiceert regelmatig ontwerpen van dit architectenbureau zoals in 1960 de Kerk van de Heilige Engelbewaarders in Hoorn en de Boerenleenbank in Voorschoten, in 1965 het Politiebureau in Breda en in 1966 de Pius X-kerk in Alphen aan den Rijn.

<sup>xlix</sup> Redactie, 'Het zal met scholenbouw in de komende jaren mondjesmaat moeten gaan. Leidse bevolkingscijfer dit jaar al me 38 gedaald. Wethouder bij opening school Damlaan'. *Nieuwe Leidsche Courant* (20-10-1952) p.3

<sup>i</sup> Woud A. van der (1997), p. 78

<sup>ii</sup> NAI archief Karsten. Kars. In het Liga-archief bevond zich de brochure uitgegeven door het Ministerie van Onderwijs, Kunsten en Wetenschappen: *De decoratieve aankleding van rijksgebouwen en scholen* (z.j.) (z.p.) zie ook W. Jansen (1995) p. 16

<sup>iii</sup> Ministerie van Onderwijs, Kunsten en Wetenschappen: *De decoratieve aankleding van rijksgebouwen en scholen*

<sup>iiii</sup> Friedhoff G. (1956), p. 33

---

## Bibliografie

Om geen lange lijst 'redactie' te maken, is er voor gekozen deze artikelen niet in de bibliografie te vermelden. Ze zijn in de notenlijst opgenomen met volledige vermelding van titel, blad, jaar van uitgave, artikelnummer en paginanummer. Ten gunste van een leesbare notenlijst is afgeweken van de methode om bij herhaling van literatuur 'ibid' of 'ibidem' te gebruiken. In plaats daarvan zijn elke keer de naam van de schrijver en het jaar van uitgave geschreven.

- Baaij J.H.(1963), *Sociale Geneeskunde*, Groningen 1963
- Bakker M.M. en F.M. van der Poll (1992). *Architectuur en Stedebouw in Amsterdam 1850-1940*. Zwolle/ Zeist 1992
- Bakkum P. (1949), 'Moderne scholenbouw'. *Forum* (1949), p. 167-175
- Bakkum P. (1953), 'De Prinses Beatrixschool', *Forum* (1953), p. 260-268
- Bank J. en M. van Buuren (2000), *1900 Hoogtij van burgerlijke cultuur*, Den Haag 2000
- Bergh B.V. van den (1960), 'Via standaardisatie naar systeembouw van scholen', *Bouw* (1960), p. 442-447
- Bergink A.H.(1965), *Schoolhygiëne in Nederland in de negentiende eeuw*. Veendam 1965
- Berkovich E. (1956), 'Practische toepassing van kleuren op scholen', *Bouwkundig Weekblad* 74 (1956) 6, p. 76-79
- Berlage H.P., W.M. Dudok, J. Gratama, A.R. Hulshoff, H. van der Kloot Meijburg, J.F. Staal en J. Luthmann (red.) (1932), *Moderne Bouwkunst in Nederland. scholen I, no 13 en scholen II, no 14*, Rotterdam 1932
- Boekholt P.Th.F.M. en E.P. de Booy (1987), *Geschiedenis van de School in Nederland, vanaf de middeleeuwen tot aan de huidige tijd*. Assen/Maastricht 1987
- Bos A. (1946), *De stad der toekomst. De toekomst der stad*. Rotterdam 1946
- Boersma T. en T. Versteegen (1996), *Nederland naar school. Twee eeuwen bouwen voor een veranderend onderwijs*. Catalogus, Rotterdam 1996
- Bosma K., C. Wagenaar (red) (1995), *Een geruisloze doorbraak. De geschiedenis van architectuur en stedebouw tijdens de bezetting en de wederopbouw van Nederland*, Rotterdam 1995
- Broek J.H. van den (1947), 'Mogelijkheden en grenzen van normalisatie in het bijzonder voor de scholenbouw', *Bouw monografie scholenbouw* (1947)
- Burkom F. en Yteke Spoelstra, 'Categoriaal Onderzoek Wederopbouw Monumentale kunst 1940-1965. Rijksdienst voor Archeologie, Cultuurlandschap en Monumenten en het Instituut Collectie Nederland. Zeist 2007
- Casimir R., (1924), *Het Nederlandsch lyceum van 1909 tot 1934*. Groningen/ Den Haag/ Batavia MCMXXIV
- Coerbergh van den Braak A.M. 'Meer dan zes eeuwen Leids Gymnasium, Leiden 1988
- Dienst der Publieke Werken (1934), *Algemeen Uitbreidingsplan. Grondslagen voor de stedebouwkundige ontwikkeling van Amsterdam*, Amsterdam 1934 (facsimile z.j, z.p.)
- Dröge J., Evelyn de Regt, Pieter Vlaardingerbroek, 'Architectuur monumentengids', Leiden 1994
- Duin M.van en Kasper van Ommen, *Van Stadspolder tot beschermd stadsgezicht*, Leiden zj
- Engelsdorp Gastelaars R. van (1993), 'Verstedelijking van Nederland tussen 1800 en 1940' in Taverne E. en Irmin Visser (1993), *Stedebouw. De geschiedenis van de stad in de Nederlanden van 1500 tot heden*. Nijmegen 1993.
- Feltkamp C. (1950), 'Licht en kleur in klasselokalen' in Gemeentelijke Studiecommissie voor de bouw van nieuwe scholen voor het kleuteronderwijs en het lager onderwijs te Amsterdam (1950), *Het nieuwe schoolgebouw*, Amsterdam 1950, p. 45-58.
- Friedhoff G. (1956), 'Over samenwerking tussen kunstenaars en architecten', *Forum* 11, (1956)1, p. 33
- Gemeentelijke Studiecommissie voor de bouw van nieuwe scholen voor het kleuteronderwijs en het lager onderwijs te Amsterdam (1950), *Het nieuwe schoolgebouw*, Amsterdam 1950
- Gendt A.L. van (1852), 'Stadsscholen' *Bouwkundige Bijdragen* (1852), p. 337

---

Geneste D., Albert Gielen en Rick Wassenaar, *L. van der Laan (1864-1942), J.A. van der Laan (1896-1966)*. Bonas reeks Rotterdam 2002

Heesch van (1966) *Werk in Uitvoering (1966)*

Houwaart E.S.(1991), *De hygiënisten. Artsen, staat & volksgezondheid in Nederland 1840-1890*. Groningen 1991.

Jacobs P.M.J.(1993), *Beeldend Nederland: biografisch handboek. Beeldende kunstenaars geboren in Nederland na 1880*. Tilburg 1993

Jong H.de, *Kunst en fietswerk. Fietsroute langs beelden in Leiden*, Leiden 1989

Koe P.de, *Visser 't Hooft Lyceum 1919-1994. 75 jaar in beweging jubileumboek*. Leiden 1994

Krabbe C.P. (1998), *Ambacht, Kunst, Wetenschap. Bevordering van de bouwkunst in Nederland (1775-1880)*. Zwolle/Zeist 1998.

Kruidenier M. en Tessel Pollmann (2009), *Wederopbouw in Leiden*, Leiden 2009

Kuiper J. (1904), *Geschiedenis van het Christelijk Lager Onderwijs in Nederland*, Amsterdam 1904.

Lange E. de (1995), *Sober en Solide. De wederopbouw van Nederland 1940-1960*, Rotterdam 1995.

Langedijk D. (1953), *De geschiedenis van het protestants-christelijk onderwijs*. Delft 1953.

Leupen J.(1949), 'Het moderne schoolgebouw en zijn realisatiemogelijkheden', *Forum* (1949), p. 176

Ligthart J.(1922), *Jeugdherinneringen*, Den Haag 1922.

Loeff K., Leon van Meijel en Pauline Opmeer, *Scholen. Categorieaal Onderzoek Wederopbouw, Rijksdienst voor de Monumentenzorg*, Zeist 2003

Loyenga W.J. (1948), 'Hygiëne van het schoolgebouw', *Bouw* (1948), p. 340

Maaskant H.A. (1956), 'Schooltypes voor seriebouw', *Bouw* (1956), p. 137-147

Maanen R.C.J. van, (2004), Leiden. De geschiedenis van een Hollandse stad. Deel IV Leiden vanaf 1896. Leiden 2004

Meijer H., *Het vuil, de stad en de dokter*. Leiden 2005

Meijssen J.H., (1976), *Lager Onderwijs in de spiegel der geschiedenis. 175 jaar nationale wetgeving op het lager onderwijs in Nederland 1801-1967*. 's-Gravenhage MCMLXXVI

Montessori M. *Het handboek van Dr. Montessori*. Amsterdam zj

Ministerie van Onderwijs, Kunsten en Wetenschappen, *Decoratieve aankleding van rijksgebouwen en scholen*, z.p, z.j.

Muntendam P.(1973), *Maatschappelijke gezondheidszorg*, Groningen 1973

Peperkorn-Van Donselaar, *Twee eeuwen technisch onderwijs. Twee eeuwen bij de tijd. De geschiedenis van msg Leiden 1785-1985*. Leiden 1985

Pey I., *Monumentale schoolgebouwen. Onderwijsopvattingen en hun bouwkundige implicaties*.

Reitsma H. (1957), 'Kleurenfuncties', *Bouwkundig Weekblad* (1957), p. 422

Roso M, (red.) *Licht, lucht en ruimte. Monumenten 1900-1940*, Open Monumentendagen 2007

Rothuizen E.J., H.J. Kock en K. Brants (1924). *Scholenbouw*. Goes 1924

Ruyter de Wildt Ph.J. de, *Industrie in Leiden Holland. Cyclus der Nederlandse Industrie*. Leiden 1951

Santema S.(1987), *Georganiseerde maatschappelijke gezondheidszorg, structuur werkzaamheden, raakvlakken*. Assen Amsterdam 1978

Schilt J. en J. van der Werf (1992), *Genootschap Architectura et Amicitia 1855-1990*. Rotterdam 1992

Schuyt K. en E. Taverne (2000), *1950 Welvaart in zwart-wit*. Den Haag 200

Scheen P.A. (1970), *Lexicon Nederlandse beeldende kunstenaars 1750-1950*. 's-Gravenhage 1970.

Simon Thomas M., (1996). *De Leer van het Ornament. Versieren volgens voorschrift 1850-1930*. Amsterdam 1996

Spoelstra Y., *Schoolvoorbeelden. Inventarisatie van Amsterdamse schoolgebouwen 1850-1965*. BMA Amsterdam 2004

Spoelstra Y. ' *Monumentale Glaskunst: Glas-in-Lood, Glas-in-Beton, Glasappliqué, Glas-in-Metaal, Geëts en Gezandstraald*' in Burkom F. en Yteke Spoelstra, 'Categorieaal Onderzoek Wederopbouw Monumentale kunst 1940-1965. Rijksdienst voor Archeologie, Cultuurlandschap en Monumenten en het Instituut Collectie Nederland. Zeist 2007

---

Taverne E. en Irmin Visser (1993), *Stedebouw. De geschiedenis van de stad in de Nederlanden van 1500 tot heden*. Nijmegen 1993

Toorn T. van (1991) *De Amsterdamse School schoolgebouwen in de westelijke tuinsteden*, doctoraal scriptie, Amsterdam 1991

Uittenbroek M., *Sieraden in de stad. Beelden den Fonteynen in Leiden*. Leiden 1999

Wartena B.(1962), *Algemene Gezondheidsleer*. Groningen 1962

Werkgroep voor architectuur en stedebouw Van Tijen, Boom, Posno (1959) 'Prefab-school in Geuzenveld', *Bouwkundig Weekblad* (1959), p. 185

Wilk C. van der (1953), 'De eerste permanente', *Werk in Uitvoering* (1953), no. 8, p. 105-106.

Wijnman H.J., J.H. van den Hoek Ostende en B.M. Bijtelaar (1971), *D'Ailly's Historische Gids van Amsterdam*. 1971 Amsterdam.

Wilkeshuis C. (1968), *Meester welbedankt! De school van 1900 tot nu*. Leiden MCMLXVIII

Windt R. de (1997), 'Van schoolvertrek tot schoolgebouw 1801-1857' in Boersma T. en T. Verstegen (1996), *Nederland naar school. Twee eeuwen bouwen voor een veranderend onderwijs*. Catalogus, Rotterdam 1996.

Woerden H.A.J.M. van, *Bonaventura gedenkboek*. Leiden, Leiden, 1977

Woud A. van der (1983). *Het Nieuwe Bouwen. CIAM, Volkshuisvesting, Stedebouw*, Delft 1983

Woud A. van der (1997). *Waarheid en Karakter. Het debat van de bouwkunst 1840-1900*. Rotterdam 1997

Bijlage

Lijst met gebouwde scholen tussen 1945-1968 in Leiden

<b>Adres</b>	<b>School oorspronkelijke naam</b>	<b>Architect</b>	<b>Jaar</b>	<b>bouwtype</b>	<b>Bestaand/ gesloopt</b>
<b>Lagere scholen en ULO-scholen</b>					
<b>Semi-permanent</b>					
Lorentzkade 15A	Rooms-katholieke Sint Petruschool of Sint Barbaraschool		1948	Finse school Panagro	2009
Lorentzkade	Lorentzschool openbare Lagere school			Finse school Panagro	gesloopt
Van Vollenhovekade	Christelijke Lagere school			Finse school Panagro	gesloopt
Franchimontlaan	Rooms-katholieke Lagere school			Finse school Panagro	gesloopt
Kagerstraat 1A	Dependance Chr. HBS			Houten noodschool	2009
<b>Semi-permanent gangscholen</b>					
Anthonie Duycklaan 1	ULO	D.L. Landman	1952	Elpé-school Panagro	2009
Da Costastraat 104	Da Costastraatschool	Th. K.J.Koch, gemeentearchitect	1953		2009
Damlaan 1	Jan Ligthartschool	Th. K.J.Koch, gemeentearchitect	1953		2009
<b>H-scholen</b>					
Boshuizerlaan 5	Rooms-katholieke Sint Antoniuschool	Architectenbureau J.P.L Hendriks, J.A van den Bosch en J. Hendriks	1960		2009
<b>Gangloze scholen of portiekscholen met aula</b>					
Telderskade 48	Openbare Teldersschool voor lager onderwijs, montessorischol	D.L. Landman	1956	Elpé-school Panagro	2009
Boshuizerkade 119	Protestants Christelijke school De Sleutelbloem	D.L. Landman	1956	Elpé-school Panagro	2009
Asserstraat	Hervormde ULO-school	D.L. Landman	1956	Elpé-school Panagro	gesloopt

Oppenheimstraat 4	Openbare Burggraafschool voor lager onderwijs	D.L. Landman	1956	Elpé-school Panagro	2009
Sumatrastraat		D.L. Landman	1956	Elpé-school Panagro	gesloopt
Willem de Zwijgerlaan 28	Opleidingsschool voor ULO	Th. K.J.Koch, gemeentearchitect	1955	T- vormige plattegrond met aula	gesloopt
<b>Aulascholen</b>					
Diepenbrocklaan 1	ULO	Architectenbureau Kraan en Van Nieuwkoop	1959		gesloopt
<b>Patioscholen</b>					
Vijf Meilaan 220	ULO	Th. K.J.Koch, gemeentearchitect	1968	tweede serie HB-80 systeemscholen	gesloopt
Surinamestraat 1	ULO	A.H.J. Paardekooper	1967	tweede serie HB-80 systeemscholen	2009
<b>HB-80 systeemscholen voor lager onderwijs</b>					
Sumatrastraat 195	Protestants Christelijke school	Th. K.J.Koch, gemeentearchitect	1963	eerste serie HB-80 systeemscholen, nr 1	2009
Johan Wagenaarlaan 14	Openbare Lagere School	Th. K.J.Koch, gemeentearchitect	1963	eerste serie HB-80 systeemscholen, nr 2	2009
Bizetpad 1/ Cesar Franckstraat 3	Rooms-katholieke school	Th. K.J.Koch, gemeentearchitect	1963	eerste serie HB-80 systeemscholen, nr 3	2009
Cesar Franckstraat 5	Hervormde school	Th. K.J.Koch, gemeentearchitect	1963	eerste serie HB-80 systeemscholen, nr 4	2009
Berlagestraat	Openbare Lagere School	Th. K.J.Koch, gemeentearchitect	1964	eerste serie HB-80 systeemscholen, nr 5	gesloopt
Ter Haarkade 1	Rooms-katholieke school	Th. K.J.Koch, gemeentearchitect	1964	eerste serie HB-80 systeemscholen, nr 6	2009
Cesar Franckstraat 9 (Schubertlaan)	Rudolf Steiner school	Th. K.J.Koch, gemeentearchitect	1968	tweede serie HB-80 systeemscholen, nr 1	2009
Donizettilaan 1	Rooms-katholieke school	Th. K.J.Koch, gemeentearchitect	1968	tweede serie HB-80 systeemscholen, nr 2	2009
Kennedylaan 1	school	Th. K.J.Koch, gemeentearchitect	1968	tweede serie HB-80 systeemscholen, nr 3	2009
Strausspad	Openbare Lagere School	Th. K.J.Koch, gemeentearchitect	1970	tweede serie HB-80 systeemscholen, nr 4	2009
Storm Buysinghstraat	Gereformeerde Lagere school	Th. K.J.Koch, gemeentearchitect	1970	tweede serie HB-80 systeemscholen, nr 5	2009

<b>HB-80 systeem scholen ULO</b>					
Vijf Meilaan 220	Thorbecke mavo	Th. K.J.Koch, gemeentearchitect	1968		2009
Sumatrastraat 201	Wethouder Verwey- mavo	Th. K.J.Koch, gemeentearchitect	1968		2009
Surinamestraat 1		A.H.J. Paardekooper	1967		2009
<b>Bijzonder lager onderwijs/ gangs scholen</b>					
Damlaan 22	Rooms-katholieke school Pacellischool	Architectenbureau Van Oerle en Schrama	1953		2009
Oppenheimstraat 8	Rooms-katholieke school St Jozeph	Architectenbureau Van Oerle en Schrama	1959		gesloopt
Lammenschansweg 6		Architectenbureau Van der Laan	1958		2009
<b>Buitengewoon lager onderwijs (BLO)</b>					
Marnixstraat	Dr. A. van Voorthuysenschool	Th. K.J.Koch, gemeentearchitect			gesloopt
Blauwe Vogelweg 1	Mytyschool	Th. K.J.Koch, gemeentearchitect		tweede serie HB-80 systeem scholen	2009
Boerhaavelaan 298	Rooms-katholieke BLO- school voor jongens St Pancratius	Architectenbureau Van Oerle en Schrama	1965		2009
<b>Gymnastiekscholen</b>					
Du Rieustraat 20		D.L. Landman	1963		2009
Oppenheimstraat 4A					2009
<b>Kleuterscholen</b>					
Damlaan 1A	Openbare kleuterschool	Th. K.J.Koch, gemeentearchitect	<b>1953</b>		2009
Ballonpad 6	Montessorischool		<b>1952</b>		2009
Da Costastraat	Openbare kleuterschool	Th. K.J.Koch, gemeentearchitect			2009
Oppenheimstraat 2	Montessorischool Bambino	Th. K.J.Koch, gemeentearchitect	1962		2009

Telderskade 46	Openbare kleuterschool	Th. K.J.Koch, gemeentearchitect	1966	tweede serie HB-80 systeemscholen	2009
Meerhof 44	Hervormde kleuterschool	Th. K.J.Koch, gemeentearchitect	1966	tweede serie HB-80 systeemscholen	2009
Obrechtstraat 4	Gereformeerde kleuterschool	Th. K.J.Koch, gemeentearchitect	1966	tweede serie HB-80 systeemscholen	2009
Oppenheimstraat 6	Rooms-katholieke kleuterschool	Th. K.J.Koch, gemeentearchitect	1966	tweede serie HB-80 systeemscholen	gesloopt
Roodenburgerstraat	Openbare kleuterschool,	Th. K.J.Koch, gemeentearchitect	1966	tweede serie HB-80 systeemscholen	gesloopt
Bernhardkade	Openbare kleuterschool,	Th. K.J.Koch, gemeentearchitect	1966	tweede serie HB-80 systeemscholen	gesloopt
Mey van Streefkerkstraat	Klimop kleuterschool,	Th. K.J.Koch, gemeentearchitect	1967	tweede serie HB-80 systeemscholen	gesloopt
<b>Middelbaar onderwijs</b>					
Kagerstraat 7	Meisjes-HBS Louise de Coligny	Th. K.J.Koch, gemeentearchitect	1962		2009
<b>Bijzonder middelbaar onderwijs</b>					
Eijmerspoelstraat 3	Middelbare Meisjes School Sint Agnes	Architectenbureau Van Oerle, Schrama en Bos	1965		2009
Kagerstraat 1	Uitbreiding Chr HBS	Architectenbureau Elffers, Hoogeveen en Van der Kraan	1967		2009
Schubertlaan 133	Christelijk Lyceum Schubertlaan	Architectenbureau Elffers, Hoogeveen en Van der Kraan	1966		2009
<b>Scholen voor beroepsonderwijs</b>					
Dieperpoellaan 2	Mathesis Scientiarum Genitrix is	Architectenbureau Jan Lucas en Henk Niemeyer	1967		2009
Boerhaavelaan	Lagere tuin- en landbouwschool	Th. K.J.Koch, gemeentearchitect	1961		gesloopt
<b>Scholen voor bijzonder beroepsonderwijs</b>					
Boerhaavelaan 44 Marienpoelstraat (uitbreiding)	Rooms-katholieke Technische Don Bosco school	Architectenbureau Van der Laan	1954 1964		2009 2009

---

Vijf Meilaan 137	Christelijke Lagere Technische School	Leo en Jos de Jonge	1965		2009
Toussaintkade 51	Christelijke Nijverheidsschool voor meisjes	J.F. Niepoth.	1959		2009